

米に関するマンスリーレポート 資料編 (平成29年9月号)

本資料は、「米に関するマンスリーレポート」を補足するものとして、より詳細な資料を「資料編」として別冊にまとめたものです。

米に関するマンスリーレポート(本編・資料編)は、農林水産省のホームページからもご覧いただけます。

(URL) <http://www.maff.go.jp/j/seisan/keikaku/soukatu/mr.html>

農林水産省

目 次

I	在庫情報	
	平成28/29年産の産地別民間在庫の推移 （うるち米、平成28年7月末から29年6月末）（速報）	1
II	米の価格情報	
	業者間取引の状況	16
	① 日本コメ市場（随時取引の結果）	
	② 日本コメ市場・クリスタルライス（取引会の結果）	
	③（株）加工用米取引センターの取引結果	
	④ 米の現物市場の状況	
III	主食用米以外（輸出を含む）	
	（1）加工用米及び新規需要米の取組状況等	19
	① 加工用米の生産量	
	② 新規需要米の用途別認定状況	
	③ 加工用米・新規需要米等の取組状況（平成28年産、都道府県別）	
	（2）飼料用米のマッチングの取組状況、配合飼料メーカーへの飼料用 の供給等	21
	（3）政府備蓄米の運営	22
	備蓄米の買入入札の結果（落札実績）（平成23～29年産）	
	（4）商業用の米の輸出量及び金額の推移	23
	（5）2016年の主な増加要因（輸出業者等からのヒアリング結果による）	24
	（6）米菓の輸出量及び金額の推移	25
	（7）日本酒（清酒）の輸出量及び金額の推移	26
IV	消費動向	
	（1）米の消費動向（米穀機構による調査）	27
	（2）小売価格の推移（POSデータ、主な銘柄）	30
V	その他	
	（1）米取引関係者の判断（米穀機構による調査、平成29年8月分）	31
	（2）平成28年産水陸稲の収穫量	36
	（3）水稻作付面積及び収穫量等の年次別推移（全国）	39
	（4）水稻玄米のふるい目幅別重量分布状況、 10a 当たり収量及び収穫量（子実用）の年次別推移	39
	（5）麦・大豆の需要情報	41
	① 29年産麦の産地別銘柄別入札結果	
	② 28年産大豆の産地別銘柄別入札結果	
	（6）野菜等の需給情報	47
	（7）米の安定取引研究会報告書の概要	49

I 在庫情報

平成28/29年産の産地別民間在庫の推移(うるち米)(速報)

(北海道から秋田)

(単位:千玄米トン)

		28年 7月	8月	9月	10月	11月	12月	29年 1月	2月	3月	4月	5月	6月	
北海道	出荷+販売段階	117.0	79.0	108.6	291.8	328.8	321.1	295.9	265.9	228.3	190.5	158.7	128.9	
	28年産米			61.0	255.9	301.5	301.6	282.6	256.7	221.6	185.2	154.9	126.3	
	1年古米(27年産)	114.6	77.4	46.3	35.2	26.7	19.2	13.1	9.0	6.6	5.2	3.8	2.6	
	出荷段階	93.1	60.1	86.2	238.1	274.7	254.1	239.8	211.8	180.6	146.9	122.8	96.1	
	28年産米			51.1	216.6	258.9	244.0	233.4	208.0	178.7	145.5	121.9	95.5	
	1年古米(27年産)	92.0	59.3	34.5	21.0	15.5	10.0	6.2	3.7	1.8	1.4	0.8	0.6	
	販売段階	23.9	19.0	22.4	53.7	54.0	67.0	56.1	54.1	47.7	43.6	36.0	32.8	
	28年産米			10.0	39.3	42.6	57.6	49.2	48.7	42.9	39.7	33.0	30.9	
	1年古米(27年産)	22.5	18.1	11.8	14.1	11.2	9.3	6.9	5.3	4.8	3.8	2.9	2.0	
	青森	出荷+販売段階	62.6	45.6	62.1	125.4	142.3	151.9	140.5	127.7	111.6	100.3	87.6	72.6
		28年産米			31.3	109.1	128.1	142.2	133.6	122.6	108.0	97.7	85.6	71.0
		1年古米(27年産)	61.2	44.5	29.9	15.6	13.6	9.3	6.6	4.8	3.3	2.3	1.8	1.4
出荷段階		46.1	33.0	51.7	103.4	120.1	131.6	123.5	112.9	91.9	80.0	68.6	56.2	
28年産米				30.5	101.6	119.0	130.8	122.9	112.6	91.7	79.9	68.5	56.1	
1年古米(27年産)		46.1	32.9	21.1	1.8	1.1	0.8	0.6	0.3	0.2	0.2	0.1	0.1	
販売段階		16.5	12.6	10.4	22.0	22.2	20.2	17.0	14.8	19.7	20.2	19.0	16.5	
28年産米				0.8	7.5	9.1	11.3	10.7	10.1	16.4	17.8	17.1	14.9	
1年古米(27年産)		15.1	11.5	8.8	13.9	12.5	8.5	6.0	4.4	3.1	2.2	1.7	1.4	
岩手		出荷+販売段階	58.0	41.8	38.1	120.9	135.1	142.3	131.5	121.4	104.9	92.9	79.6	65.7
		28年産米			9.8	95.9	116.9	130.8	124.0	116.0	101.4	90.0	77.4	64.3
		1年古米(27年産)	56.0	40.4	27.3	24.2	17.6	11.0	7.1	4.9	3.1	2.5	1.8	1.1
	出荷段階	50.8	35.7	32.3	103.0	117.2	126.2	119.2	108.3	93.0	81.4	70.6	58.0	
	28年産米			9.2	89.9	108.6	120.9	115.6	105.7	91.5	80.3	69.8	57.6	
	1年古米(27年産)	50.2	35.3	22.9	12.9	8.5	5.2	3.5	2.5	1.5	1.0	0.7	0.4	
	販売段階	7.2	6.1	5.8	18.0	17.9	16.1	12.3	13.1	11.9	11.5	9.0	7.6	
	28年産米			0.6	6.1	8.4	9.9	8.4	10.3	10.0	9.7	7.6	6.6	
	1年古米(27年産)	5.8	5.1	4.4	11.3	9.1	5.8	3.5	2.5	1.6	1.5	1.1	0.7	
	宮城	出荷+販売段階	75.7	55.9	72.5	185.6	184.3	182.0	176.0	175.2	160.2	138.1	118.3	99.8
		28年産米			32.1	151.8	156.6	160.8	165.3	166.9	154.4	134.2	115.9	98.1
		1年古米(27年産)	68.9	50.7	36.6	31.1	25.4	19.1	8.9	6.7	4.4	2.8	1.9	1.5
出荷段階		65.5	47.1	63.2	166.7	163.1	155.9	157.5	158.6	139.3	120.2	104.1	86.8	
28年産米				30.6	143.8	146.8	147.0	153.0	155.0	136.9	118.6	103.0	86.1	
1年古米(27年産)		62.4	44.6	31.0	21.9	15.4	8.1	3.7	2.9	1.8	1.2	0.8	0.6	
販売段階		10.1	8.9	9.3	18.9	21.2	26.1	18.5	16.6	20.9	17.9	14.2	13.0	
28年産米				1.5	8.1	9.8	13.8	12.2	11.8	17.6	15.6	12.9	12.0	
1年古米(27年産)		6.5	6.1	5.7	9.2	10.1	11.1	5.2	3.8	2.6	1.6	1.1	0.9	
秋田		出荷+販売段階	84.3	54.9	114.4	251.3	255.7	249.0	241.4	220.3	194.2	164.7	136.2	107.4
		28年産米			81.9	221.0	230.3	230.6	227.7	208.8	184.6	156.7	129.8	102.0
		1年古米(27年産)	73.6	46.6	25.3	24.1	20.0	14.0	9.9	8.3	7.2	6.3	5.3	4.8
	出荷段階	64.9	40.2	101.2	224.7	229.0	220.0	216.8	193.0	155.5	130.6	109.0	86.3	
	28年産米			79.0	208.6	216.3	211.1	210.6	187.7	151.1	127.0	105.8	83.6	
	1年古米(27年産)	60.1	36.5	19.0	13.3	10.2	6.9	4.5	3.8	3.4	3.0	2.6	2.5	
	販売段階	19.4	14.8	13.2	26.6	26.7	29.0	24.7	27.3	38.7	34.1	27.2	21.1	
	28年産米			3.0	12.4	14.0	19.5	17.1	21.0	33.5	29.7	23.9	18.4	
	1年古米(27年産)	13.5	10.1	6.2	10.8	9.8	7.1	5.4	4.5	3.8	3.4	2.7	2.4	

資料：農林水産省「米穀の取引に関する報告」

- 注：1 水稲うるちもみ及び水稲うるち玄米（醸造用玄米を含む。）の月末在庫量（玄米換算）の値である。
 2 出荷段階は、全農、道県経済連、県単一農協、道県出荷団体（年間の玄米仕入量が5,000トン以上）、出荷業者（年間の直接販売数量が5,000トン以上若しくは年間の玄米仕入量が500トン以上）である。
 3 販売段階は、米穀の販売の事業を行う者（年間の玄米仕入量が4,000トン以上）である。
 4 年産の特定できない未検査米等を含んでいるため、28年産米と1年古米（27年産）の合計と一致しない場合がある。

(山形から埼玉)

(単位:千玄米トン)

		28年 7月	8月	9月	10月	11月	12月	29年 1月	2月	3月	4月	5月	6月
山形	出荷+販売段階	90.1	66.3	81.3	208.2	222.6	222.3	199.8	186.7	164.7	144.6	121.8	102.4
	28年産米			30.8	168.0	192.7	201.4	185.7	175.2	156.2	138.3	117.2	98.8
	1年古米(27年産)	80.9	58.8	40.6	31.9	23.3	16.2	10.6	8.6	6.4	5.0	3.9	3.3
	出荷段階	75.9	54.0	64.2	182.1	197.7	198.0	181.4	168.5	148.2	129.6	109.5	89.9
	28年産米			29.7	159.4	182.4	189.8	176.1	164.4	145.4	127.6	108.0	88.8
	1年古米(27年産)	69.8	48.9	30.4	19.3	12.4	6.1	3.8	2.8	1.9	1.4	1.2	1.1
	販売段階	14.3	12.3	17.1	26.1	24.9	24.2	18.4	18.3	16.5	15.0	12.4	12.4
	28年産米			1.1	8.6	10.3	11.6	9.6	10.8	10.8	10.7	9.2	10.0
	1年古米(27年産)	11.1	9.9	10.3	12.7	10.9	10.0	6.8	5.9	4.6	3.5	2.7	2.3
福島	出荷+販売段階	65.6	44.4	37.3	183.8	203.6	199.8	189.6	182.1	163.7	147.6	122.1	103.2
	28年産米			10.4	159.6	187.3	190.9	182.6	176.5	159.7	144.6	119.7	101.2
	1年古米(27年産)	62.3	41.7	24.9	22.9	15.3	8.1	6.4	5.0	3.9	3.0	2.3	1.9
	出荷段階	48.4	29.9	26.4	156.3	174.8	173.5	163.9	143.7	128.1	116.3	96.0	81.0
	28年産米			9.9	147.0	169.0	170.6	161.5	141.8	126.9	115.3	95.3	80.4
	1年古米(27年産)	46.2	28.1	15.0	8.2	5.0	2.2	1.8	1.5	1.2	1.0	0.7	0.6
	販売段階	17.3	14.5	10.9	27.5	28.8	26.2	25.7	38.3	35.6	31.4	26.1	22.2
	28年産米			0.5	12.5	18.3	20.2	21.1	34.7	32.8	29.3	24.4	20.8
	1年古米(27年産)	16.0	13.7	9.9	14.7	10.3	5.8	4.5	3.5	2.7	2.0	1.6	1.4
茨城	出荷+販売段階	44.1	44.9	115.3	130.7	124.8	115.5	111.2	99.7	85.8	72.4	56.3	41.7
	28年産米		17.8	97.4	116.8	114.2	107.5	105.2	95.1	82.7	69.6	54.9	40.7
	1年古米(27年産)	40.1	24.8	17.1	13.3	10.0	7.6	5.6	4.3	2.9	2.6	1.4	1.0
	出荷段階	27.1	27.2	78.3	90.9	87.7	81.6	77.1	68.0	55.1	44.4	34.3	23.9
	28年産米		11.8	69.4	84.8	82.6	77.6	74.2	65.7	53.5	43.5	33.8	23.7
	1年古米(27年産)	25.3	14.4	8.4	5.9	4.9	3.9	2.8	2.3	1.6	0.9	0.5	0.3
	販売段階	17.0	17.7	36.9	39.8	37.1	33.8	34.0	31.6	30.7	28.0	22.0	17.8
	28年産米		6.0	28.0	32.0	31.6	29.9	30.9	29.4	29.2	26.2	21.0	17.0
	1年古米(27年産)	14.8	10.3	8.7	7.3	5.1	3.7	2.8	2.0	1.4	1.7	1.0	0.7
栃木	出荷+販売段階	86.8	67.5	117.5	175.4	188.9	180.0	163.4	147.9	136.1	117.6	98.1	80.4
	28年産米			65.3	123.5	147.1	148.5	139.4	129.2	123.2	107.2	89.9	74.6
	1年古米(27年産)	74.6	58.1	44.2	46.5	37.8	28.5	22.0	17.3	12.2	10.1	8.1	5.7
	出荷段階	72.0	54.9	100.1	139.1	153.5	146.4	137.0	120.9	104.7	88.3	75.6	62.1
	28年産米			59.7	110.9	131.8	131.7	126.0	112.6	99.4	84.5	72.6	60.1
	1年古米(27年産)	65.2	49.5	36.6	25.7	19.9	13.3	10.0	7.6	5.0	3.7	3.0	2.0
	販売段階	14.9	12.7	17.5	36.3	35.3	33.6	26.4	27.1	31.4	29.3	22.5	18.3
	28年産米			5.6	12.6	15.3	16.9	13.3	16.6	23.7	22.6	17.3	14.5
	1年古米(27年産)	9.4	8.6	7.6	20.8	17.9	15.2	12.0	9.7	7.2	6.4	5.2	3.7
群馬	出荷+販売段階	10.4	7.3	5.8	8.5	18.8	27.0	27.3	26.3	22.4	16.4	13.7	11.4
	28年産米			0.4	5.3	16.1	25.0	25.8	25.1	21.4	15.6	13.0	10.8
	1年古米(27年産)	10.2	7.2	5.4	3.2	2.8	2.0	1.5	1.2	1.1	0.8	0.7	0.6
	出荷段階	8.1	5.6	4.0	5.2	15.0	23.5	23.9	23.0	18.6	12.7	10.4	8.6
	28年産米			0.3	4.9	14.9	23.4	23.9	23.0	18.6	12.7	10.4	8.6
	1年古米(27年産)	8.1	5.6	3.7	0.2	0.1							
	販売段階	2.4	1.7	1.8	3.3	3.8	3.6	3.5	3.3	3.8	3.6	3.3	2.8
	28年産米			0.1	0.4	1.2	1.6	2.0	2.1	2.8	2.8	2.6	2.3
	1年古米(27年産)	2.1	1.6	1.7	2.9	2.7	2.0	1.5	1.2	1.1	0.8	0.7	0.6
埼玉	出荷+販売段階	12.5	9.5	17.2	26.0	33.0	32.0	30.0	27.4	26.1	22.2	19.1	15.4
	28年産米		0.3	7.5	18.5	27.5	27.9	26.6	24.7	24.7	21.3	18.6	15.2
	1年古米(27年産)	10.8	7.9	8.6	6.7	5.2	4.1	3.4	2.7	1.5	0.9	0.5	0.2
	出荷段階	9.6	7.0	11.1	18.3	25.6	24.8	24.0	21.9	18.9	15.9	13.6	10.5
	28年産米		0.2	6.6	14.9	23.1	22.9	22.4	20.7	18.2	15.6	13.4	10.5
	1年古米(27年産)	8.4	6.0	3.9	3.1	2.4	1.9	1.6	1.2	0.7	0.4	0.2	
	販売段階	2.9	2.4	6.1	7.7	7.4	7.2	6.0	5.5	7.2	6.2	5.5	4.9
	28年産米		0.2	0.9	3.6	4.4	4.9	4.2	4.0	6.4	5.7	5.2	4.7
	1年古米(27年産)	2.4	1.9	4.6	3.7	2.8	2.2	1.8	1.5	0.8	0.5	0.3	0.1

(千葉から静岡)

(単位:千玄米トン)

		28年 7月	8月	9月	10月	11月	12月	29年 1月	2月	3月	4月	5月	6月
千葉	出荷+販売段階	20.2	51.8	121.7	117.2	106.1	93.8	85.4	76.2	64.0	50.5	37.2	25.0
	28年産米		40.8	113.7	111.3	102.6	92.4	84.5	75.6	63.5	50.2	37.0	24.9
	1年古米(27年産)	19.5	10.6	7.7	5.8	3.5	1.4	0.9	0.7	0.4	0.2	0.2	0.2
	出荷段階	14.6	43.6	106.2	103.0	93.3	81.4	74.0	66.6	54.6	43.2	30.4	18.6
	28年産米		37.1	101.8	99.6	91.5	81.1	73.9	66.4	54.5	43.1	30.4	18.6
	1年古米(27年産)	14.4	6.4	4.4	3.4	1.7	0.3	0.2	0.1	0.1			
	販売段階	5.6	8.2	15.5	14.3	12.9	12.4	11.4	9.7	9.3	7.3	6.8	6.4
	28年産米		3.7	11.9	11.7	11.0	11.3	10.6	9.1	9.0	7.1	6.6	6.2
	1年古米(27年産)	5.1	4.2	3.3	2.5	1.8	1.1	0.7	0.5	0.3	0.2	0.2	0.2
東京	出荷+販売段階												
	28年産米												
	1年古米(27年産)												
	出荷段階												
	28年産米												
	1年古米(27年産)												
	販売段階												
	28年産米												
	1年古米(27年産)												
神奈川	出荷+販売段階	0.3	0.2	0.2	2.5	2.6	2.4	2.0	1.7	1.5	1.1	0.8	0.6
	28年産米			0.2	2.5	2.6	2.4	2.0	1.7	1.5	1.1	0.8	0.6
	1年古米(27年産)	0.3	0.2	0.1									
	出荷段階	0.3	0.2	0.2	2.5	2.6	2.4	2.0	1.7	1.5	1.1	0.8	0.6
	28年産米			0.2	2.5	2.5	2.4	2.0	1.7	1.5	1.1	0.8	0.6
	1年古米(27年産)	0.3	0.2	0.1									
	販売段階												
	28年産米												
	1年古米(27年産)												
山梨	出荷+販売段階	1.7	1.1	1.2	4.1	4.7	5.5	5.1	4.6	4.0	3.4	2.9	2.3
	28年産米			0.6	3.7	4.4	5.3	4.9	4.4	3.8	3.3	2.7	2.2
	1年古米(27年産)	1.6	1.1	0.6	0.4	0.3	0.2	0.2	0.2	0.1	0.1	0.2	0.1
	出荷段階	1.4	0.8	0.9	3.7	4.0	4.9	4.6	4.1	3.6	3.0	2.4	1.9
	28年産米			0.6	3.5	3.9	4.8	4.4	4.0	3.5	2.9	2.3	1.8
	1年古米(27年産)	1.4	0.8	0.4	0.2	0.2	0.1	0.1	0.1	0.1	0.1	0.1	0.1
	販売段階	0.3	0.3	0.3	0.4	0.7	0.6	0.5	0.5	0.4	0.4	0.5	0.4
	28年産米				0.2	0.5	0.5	0.4	0.4	0.4	0.4	0.4	0.3
	1年古米(27年産)	0.3	0.3	0.3	0.2	0.2	0.1	0.1	0.1	0.1		0.1	0.1
長野	出荷+販売段階	19.5	12.7	23.8	59.2	78.0	73.8	67.6	61.6	52.9	45.2	38.1	31.1
	28年産米			15.7	53.0	73.8	70.5	65.5	59.9	51.8	44.4	37.7	30.8
	1年古米(27年産)	19.3	12.6	7.9	6.1	4.1	3.2	2.1	1.6	1.1	0.8	0.4	0.2
	出荷段階	15.8	9.7	20.4	52.3	70.5	66.2	61.2	54.6	47.0	39.7	34.0	27.2
	28年産米			14.9	49.9	69.2	65.2	60.6	54.2	46.8	39.5	34.0	27.2
	1年古米(27年産)	15.8	9.7	5.5	2.4	1.3	1.0	0.5	0.4	0.3	0.1		
	販売段階	3.7	3.0	3.3	6.8	7.5	7.6	6.5	7.0	5.8	5.5	4.0	3.9
	28年産米			0.9	3.1	4.6	5.3	4.8	5.8	5.0	4.9	3.6	3.7
	1年古米(27年産)	3.5	2.8	2.4	3.7	2.8	2.2	1.6	1.2	0.8	0.6	0.4	0.2
静岡	出荷+販売段階	2.3	6.1	15.6	20.0	19.6	18.0	16.4	12.6	10.6	8.5	6.1	4.4
	28年産米		4.7	14.8	19.6	19.4	17.8	16.2	12.4	10.5	8.4	6.0	4.2
	1年古米(27年産)	2.2	1.2	0.7	0.3	0.1	0.1						
	出荷段階	1.7	3.8	10.3	14.2	14.2	13.2	12.3	9.0	7.9	6.3	4.6	3.1
	28年産米		2.9	9.9	14.0	14.2	13.2	12.3	9.0	7.9	6.3	4.6	3.1
	1年古米(27年産)	1.7	0.9	0.4	0.2								
	販売段階	0.6	2.3	5.3	5.9	5.4	4.8	4.1	3.6	2.8	2.2	1.5	1.3
	28年産米		1.8	4.9	5.6	5.2	4.6	3.9	3.4	2.6	2.1	1.4	1.1
	1年古米(27年産)	0.5	0.4	0.2	0.2	0.1	0.1						

(新潟から愛知)

(単位:千玄米トン)

		28年 7月	8月	9月	10月	11月	12月	29年 1月	2月	3月	4月	5月	6月	
新潟	出荷+販売段階	70.4	46.5	238.6	340.2	333.4	303.9	276.8	255.2	223.8	189.7	157.5	125.8	
	28年産米		0.6	208.2	309.2	305.0	279.4	255.6	237.2	209.6	179.0	149.1	119.3	
	1年古米(27年産)	66.7	43.0	27.9	28.8	26.5	22.8	19.6	16.5	13.0	9.7	7.6	5.9	
	出荷段階	58.4	36.7	221.3	308.8	303.1	274.3	250.1	226.2	197.2	166.5	137.5	109.5	
	28年産米		0.6	197.0	291.4	287.8	261.2	238.9	216.7	189.9	161.2	133.3	106.2	
	1年古米(27年産)	55.4	33.6	22.1	15.4	13.4	11.4	9.7	8.0	6.1	4.3	3.4	2.7	
	販売段階	12.0	9.9	17.3	31.4	30.3	29.7	26.8	29.0	26.6	23.2	20.0	16.4	
	28年産米			11.2	17.9	17.2	18.2	16.7	20.5	19.6	17.8	15.8	13.1	
	1年古米(27年産)	11.3	9.4	5.8	13.3	13.0	11.4	9.9	8.5	6.9	5.3	4.1	3.2	
	富山	出荷+販売段階	27.5	19.1	83.0	107.9	112.4	103.3	96.9	89.9	76.2	67.3	55.8	44.0
		28年産米		1.9	72.3	101.9	107.8	100.3	94.9	88.3	75.0	66.4	55.2	43.6
		1年古米(27年産)	27.1	16.9	10.4	5.7	4.4	3.0	1.9	1.6	1.2	0.9	0.6	0.4
出荷段階		21.8	13.8	76.2	98.6	103.8	95.3	90.1	81.8	61.0	55.3	46.5	36.6	
28年産米			1.5	68.9	97.1	102.9	94.9	90.0	81.7	61.0	55.3	46.5	36.6	
1年古米(27年産)		21.8	12.2	7.3	1.5	1.0	0.4	0.1	0.1	0.1				
販売段階		5.7	5.4	6.8	9.3	8.6	8.0	6.8	8.1	15.2	12.0	9.3	7.4	
28年産米			0.4	3.4	4.9	4.9	5.3	4.9	6.6	14.0	11.1	8.8	7.1	
1年古米(27年産)		5.3	4.6	3.1	4.2	3.4	2.6	1.8	1.5	1.1	0.8	0.6	0.4	
石川		出荷+販売段階	19.4	19.0	67.7	75.8	71.4	64.7	57.8	51.6	44.8	39.7	32.1	24.8
		28年産米		5.6	58.1	68.6	66.1	61.4	55.6	49.9	43.4	38.8	31.6	24.5
		1年古米(27年産)	19.0	13.0	9.3	7.0	5.1	3.2	2.2	1.7	1.3	0.8	0.5	0.3
	出荷段階	16.1	14.6	46.3	52.8	50.2	46.5	42.9	39.0	34.7	30.7	25.0	19.7	
	28年産米		3.6	38.3	47.4	46.9	44.5	41.5	38.0	34.1	30.3	24.8	19.5	
	1年古米(27年産)	16.0	11.0	8.0	5.4	3.3	2.0	1.4	1.1	0.6	0.4	0.2	0.2	
	販売段階	3.4	4.4	21.3	23.1	21.1	18.2	14.9	12.6	10.1	9.0	7.1	5.2	
	28年産米		2.0	19.8	21.2	19.2	16.9	14.1	11.9	9.3	8.5	6.8	5.0	
	1年古米(27年産)	3.0	2.0	1.3	1.7	1.8	1.2	0.8	0.6	0.7	0.4	0.2	0.1	
	福井	出荷+販売段階	15.9	15.9	51.9	77.4	68.9	62.4	56.1	48.8	43.5	36.5	29.3	22.6
		28年産米		5.4	44.4	71.1	64.3	59.7	54.4	47.8	43.1	36.3	29.2	22.5
		1年古米(27年産)	15.3	10.1	7.3	6.3	4.6	2.7	1.6	1.0	0.4	0.2	0.1	
出荷段階		11.0	10.5	43.4	66.2	59.0	52.1	48.0	41.6	35.0	29.6	23.5	18.2	
28年産米			3.6	38.5	64.0	57.5	51.3	47.5	41.5	35.0	29.6	23.5	18.2	
1年古米(27年産)		10.8	6.8	4.8	2.2	1.5	0.8	0.5	0.2					
販売段階		4.9	5.4	8.5	11.2	9.9	10.3	8.1	7.1	8.4	7.0	5.8	4.3	
28年産米			1.7	5.8	7.1	6.7	8.4	6.9	6.3	8.1	6.8	5.7	4.3	
1年古米(27年産)		4.5	3.3	2.5	4.1	3.1	1.9	1.1	0.8	0.3	0.2	0.1		
岐阜		出荷+販売段階	11.8	11.0	12.4	18.1	27.3	27.9	25.6	23.7	21.4	19.3	17.0	14.5
		28年産米		1.4	5.0	11.2	21.6	23.4	22.0	20.8	19.5	17.6	15.6	13.3
		1年古米(27年産)	10.6	8.6	6.5	6.0	4.9	3.8	3.1	2.3	1.5	1.2	1.0	0.9
	出荷段階	9.2	8.3	9.2	10.5	20.1	21.1	19.9	18.5	16.6	15.0	13.0	11.0	
	28年産米		1.1	4.0	9.1	18.9	20.3	19.3	18.1	16.5	14.9	13.0	10.9	
	1年古米(27年産)	8.9	6.9	5.2	1.4	1.2	0.8	0.6	0.3	0.1	0.1	0.1	0.1	
	販売段階	2.6	2.7	3.2	7.6	7.2	6.8	5.8	5.2	4.9	4.3	4.0	3.5	
	28年産米		0.3	1.0	2.1	2.7	3.1	2.7	2.7	3.0	2.7	2.6	2.4	
	1年古米(27年産)	1.7	1.6	1.3	4.6	3.7	3.0	2.5	2.0	1.5	1.1	1.0	0.8	
	愛知	出荷+販売段階	12.6	11.6	16.6	26.0	36.5	38.1	35.1	32.1	28.8	24.7	20.3	16.4
		28年産米		2.4	10.1	22.3	33.6	36.1	33.5	30.8	28.0	24.1	19.7	15.9
		1年古米(27年産)	12.2	8.8	6.2	3.6	2.9	2.0	1.5	1.3	0.8	0.7	0.6	0.4
出荷段階		11.0	9.7	13.4	20.4	30.0	31.0	29.2	27.1	24.1	20.7	17.3	13.9	
28年産米			1.7	8.8	19.4	29.3	30.5	29.1	27.1	24.1	20.7	17.3	13.9	
1年古米(27年産)		11.0	8.0	4.6	1.0	0.8	0.5	0.1	0.1					
販売段階		1.6	1.9	3.1	5.5	6.5	7.1	5.9	5.0	4.7	4.1	2.9	2.4	
28年産米			0.7	1.3	2.9	4.3	5.5	4.4	3.8	3.9	3.4	2.4	2.0	
1年古米(27年産)		1.2	0.9	1.6	2.6	2.2	1.6	1.4	1.2	0.8	0.7	0.6	0.4	

(三重から奈良)

(単位:千玄米トン)

		28年 7月	8月	9月	10月	11月	12月	29年 1月	2月	3月	4月	5月	6月
三重	出荷+販売段階	8.4	21.6	47.9	50.0	47.5	43.1	39.2	34.2	28.6	23.2	18.1	12.6
	28年産米		16.8	44.4	46.9	45.1	41.2	37.5	32.7	27.2	22.1	17.2	11.9
	1年古米(27年産)	8.2	4.6	3.5	3.0	2.4	1.9	1.7	1.5	1.3	1.1	0.9	0.7
	出荷段階	6.4	17.7	42.8	45.1	43.3	38.6	35.6	30.8	25.2	20.1	15.7	10.2
	28年産米		14.3	40.1	43.0	41.6	37.2	34.3	29.7	24.3	19.3	15.0	9.7
	1年古米(27年産)	6.3	3.3	2.7	2.1	1.7	1.4	1.2	1.1	0.9	0.8	0.6	0.6
	販売段階	2.0	3.9	5.2	5.0	4.2	4.5	3.6	3.4	3.4	3.1	2.4	2.4
	28年産米		2.5	4.2	3.9	3.4	4.0	3.1	3.0	2.9	2.8	2.1	2.2
	1年古米(27年産)	1.9	1.3	0.8	1.0	0.7	0.5	0.4	0.4	0.4	0.3	0.3	0.2
滋賀	出荷+販売段階	15.8	14.1	47.8	66.4	66.6	66.8	56.2	51.2	44.1	37.1	30.6	22.8
	28年産米		4.2	41.8	62.0	62.8	64.1	54.0	49.6	43.1	36.4	29.9	22.3
	1年古米(27年産)	15.3	9.5	5.7	4.2	3.5	2.4	1.9	1.4	1.0	0.8	0.6	0.6
	出荷段階	12.7	10.6	42.9	61.0	60.6	60.3	50.3	45.8	38.5	32.1	26.7	19.3
	28年産米		3.7	39.3	58.4	58.5	58.7	49.0	44.7	37.7	31.6	26.2	18.9
	1年古米(27年産)	12.4	6.6	3.4	2.4	2.0	1.4	1.2	1.0	0.7	0.5	0.5	0.4
	販売段階	3.1	3.5	4.9	5.4	5.9	6.5	5.9	5.4	5.6	5.0	3.9	3.5
	28年産米		0.4	2.5	3.6	4.4	5.4	5.1	4.9	5.4	4.8	3.8	3.4
	1年古米(27年産)	2.9	2.9	2.3	1.8	1.5	1.0	0.7	0.4	0.2	0.3	0.1	0.1
京都	出荷+販売段階	5.1	3.0	6.5	10.2	9.6	8.1	7.3	13.2	11.1	10.5	8.8	7.2
	28年産米			5.0	9.1	9.0	7.8	7.1	13.0	11.0	10.4	8.8	7.2
	1年古米(27年産)	5.0	2.9	1.5	1.0	0.6	0.3	0.2	0.2	0.2	0.1		
	出荷段階	4.3	2.4	5.5	8.3	7.9	6.5	5.7	11.7	9.0	8.5	7.1	5.6
	28年産米			4.5	8.2	7.8	6.4	5.6	11.6	8.9	8.4	7.1	5.6
	1年古米(27年産)	4.2	2.3	1.1	0.1	0.1	0.1	0.1	0.1	0.1	0.1		
	販売段階	0.8	0.6	1.0	1.8	1.7	1.7	1.6	1.5	2.1	2.0	1.7	1.7
	28年産米			0.5	1.0	1.2	1.5	1.4	1.4	2.0	2.0	1.7	1.6
	1年古米(27年産)	0.7	0.5	0.4	0.9	0.5	0.2	0.1	0.1	0.1	0.1		
大阪	出荷+販売段階	0.8	0.5	0.5	0.9	1.0	2.5	2.4	2.2	1.9	1.7	1.5	1.1
	28年産米			0.3	0.8	1.0	2.5	2.4	2.2	1.9	1.7	1.5	1.1
	1年古米(27年産)	0.7	0.5	0.2	0.1								
	出荷段階	0.7	0.4	0.5	0.9	0.9	2.2	2.1	1.9	1.6	1.5	1.2	0.9
	28年産米			0.3	0.8	0.9	2.2	2.1	1.9	1.6	1.5	1.2	0.9
	1年古米(27年産)	0.7	0.4	0.1									
	販売段階	0.1	0.1			0.1	0.4	0.3	0.2	0.2	0.2	0.2	0.2
	28年産米						0.3	0.3	0.2	0.2	0.2	0.2	0.2
	1年古米(27年産)	0.1	0.1										
兵庫	出荷+販売段階	14.9	11.3	27.2	39.1	50.2	48.9	43.7	35.5	32.6	27.9	24.1	19.7
	28年産米			19.4	36.8	48.3	47.4	42.5	34.7	31.9	27.3	23.6	19.3
	1年古米(27年産)	14.6	11.1	7.8	2.2	1.8	1.4	1.1	0.7	0.6	0.5	0.5	0.4
	出荷段階	12.2	8.9	24.1	34.7	45.4	44.3	39.6	31.5	28.9	24.6	21.2	17.1
	28年産米			18.1	34.2	45.1	44.0	39.3	31.4	28.9	24.6	21.2	17.1
	1年古米(27年産)	12.2	8.9	6.0	0.5	0.3	0.3	0.3	0.1				
	販売段階	2.7	2.4	3.1	4.4	4.8	4.6	4.1	3.9	3.6	3.3	2.9	2.6
	28年産米			1.2	2.6	3.3	3.4	3.2	3.2	3.0	2.7	2.4	2.2
	1年古米(27年産)	2.4	2.1	1.8	1.7	1.4	1.1	0.8	0.6	0.6	0.5	0.5	0.4
奈良	出荷+販売段階	3.0	1.9	1.9	6.0	9.0	8.0	7.2	6.3	5.4	4.6	3.7	2.9
	28年産米			1.0	5.3	8.4	7.6	6.8	6.0	5.1	4.4	3.5	2.8
	1年古米(27年産)	2.6	1.6	0.7	0.5	0.4	0.3	0.3	0.3	0.2	0.2	0.1	0.1
	出荷段階	2.2	1.2	0.9	4.4	7.5	6.7	5.9	5.1	4.2	1.0	0.8	0.7
	28年産米			0.9	4.4	7.5	6.7	5.9	5.1	4.2	1.0	0.8	0.7
	1年古米(27年産)	2.2	1.2										
	販売段階	0.8	0.7	1.0	1.5	1.4	1.3	1.3	1.2	1.1	3.6	2.9	2.2
	28年産米			0.1	0.9	0.9	0.9	0.9	0.9	0.9	3.4	2.7	2.1
	1年古米(27年産)	0.4	0.4	0.7	0.5	0.4	0.3	0.3	0.3	0.2	0.2	0.1	0.1

(和歌山から山口)

(単位:千玄米トン)

		28年 7月	8月	9月	10月	11月	12月	29年 1月	2月	3月	4月	5月	6月
和歌山	出荷+販売段階	0.9	0.7	1.4	2.1	2.5	2.2	2.3	2.1	1.8	1.6	1.4	1.1
	28年産米			1.0	1.8	2.3	2.1	2.2	2.0	1.7	1.5	1.3	1.0
	1年古米(27年産)	0.8	0.6	0.3	0.2	0.2	0.1	0.1	0.1	0.1	0.1	0.1	
	出荷段階	0.6	0.5	1.2	2.0	1.9	1.7	1.4	1.3	1.1	0.9	0.9	0.7
	28年産米			1.0	1.8	1.8	1.6	1.4	1.3	1.1	0.9	0.9	0.7
	1年古米(27年産)	0.6	0.4	0.3	0.2	0.1	0.1						
	販売段階	0.4	0.2	0.1	0.1	0.6	0.5	0.9	0.8	0.7	0.7	0.5	0.3
	28年産米					0.5	0.5	0.7	0.7	0.6	0.6	0.4	0.3
	1年古米(27年産)	0.2	0.1	0.1	0.1			0.1	0.1	0.1	0.1	0.1	
鳥取	出荷+販売段階	7.0	4.3	8.3	19.8	25.1	27.0	25.9	24.8	21.2	17.5	14.0	10.5
	28年産米			5.8	18.1	23.9	26.2	25.4	24.3	21.0	17.3	13.8	10.4
	1年古米(27年産)	6.9	4.3	2.5	1.7	1.2	0.8	0.5	0.4	0.2	0.2	0.1	0.1
	出荷段階	5.2	2.9	6.7	17.6	22.6	24.4	22.6	20.3	17.4	14.0	11.1	8.1
	28年産米			5.2	16.7	22.0	24.1	22.4	20.1	17.4	14.0	11.0	8.1
	1年古米(27年産)	5.2	2.9	1.6	0.9	0.5	0.3	0.2	0.2	0.1			
	販売段階	1.8	1.4	1.5	2.2	2.6	2.6	3.3	4.4	3.8	3.5	2.9	2.4
	28年産米			0.6	1.4	1.9	2.0	3.0	4.2	3.6	3.3	2.8	2.3
	1年古米(27年産)	1.8	1.3	0.9	0.8	0.7	0.5	0.3	0.3	0.2	0.1	0.1	0.1
島根	出荷+販売段階	7.2	5.4	18.8	27.7	28.3	29.8	28.8	26.1	22.0	18.4	14.9	11.6
	28年産米		1.0	16.0	26.0	26.9	28.9	28.2	25.6	21.7	18.2	14.6	11.4
	1年古米(27年産)	7.0	4.3	2.7	1.6	1.3	0.8	0.6	0.4	0.4	0.2	0.2	0.2
	出荷段階	5.6	4.0	16.9	24.8	25.3	26.8	26.5	24.0	19.9	16.5	13.2	9.8
	28年産米		0.9	15.0	24.2	24.9	26.7	26.4	23.9	19.8	16.4	13.1	9.7
	1年古米(27年産)	5.6	3.2	1.9	0.6	0.4	0.1	0.1	0.1	0.1	0.1	0.1	0.1
	販売段階	1.6	1.3	1.9	2.9	3.0	2.9	2.3	2.1	2.1	2.0	1.7	1.8
	28年産米		0.1	1.0	1.8	2.0	2.2	1.8	1.7	1.8	1.8	1.5	1.7
	1年古米(27年産)	1.4	1.1	0.8	1.0	1.0	0.7	0.5	0.4	0.3	0.2	0.1	0.1
岡山	出荷+販売段階	17.3	12.7	21.5	30.5	42.4	40.7	38.6	34.6	32.3	28.3	24.1	18.9
	28年産米			12.7	25.1	38.8	38.5	37.3	33.6	31.8	28.0	23.9	18.7
	1年古米(27年産)	17.1	12.5	8.8	5.5	3.6	2.2	1.4	0.9	0.6	0.4	0.2	0.1
	出荷段階	13.3	8.9	16.2	24.4	36.2	34.9	34.0	30.2	26.8	23.4	19.8	14.8
	28年産米			11.5	22.7	35.3	34.5	33.8	30.1	26.8	23.3	19.7	14.7
	1年古米(27年産)	13.2	8.7	4.7	1.7	0.9	0.5	0.3	0.2	0.1	0.1	0.1	
	販売段階	4.0	3.8	5.4	6.2	6.1	5.8	4.6	4.3	5.5	5.0	4.3	4.1
	28年産米			1.2	2.4	3.5	4.0	3.5	3.6	5.0	4.7	4.2	4.0
	1年古米(27年産)	3.9	3.7	4.1	3.8	2.6	1.7	1.1	0.7	0.5	0.3	0.2	0.1
広島	出荷+販売段階	9.9	7.3	21.6	40.3	40.9	37.4	33.8	30.3	25.8	21.9	18.2	13.8
	28年産米		0.5	17.6	37.7	38.7	35.5	32.2	29.0	24.6	21.6	17.9	13.7
	1年古米(27年産)	9.5	6.5	3.7	2.3	1.9	1.6	1.3	1.1	1.0	0.3	0.2	0.2
	出荷段階	7.1	4.5	18.3	34.2	34.5	31.2	28.5	25.2	18.5	16.7	13.9	10.2
	28年産米		0.4	16.5	34.2	34.5	31.2	28.5	25.2	18.5	16.7	13.9	10.2
	1年古米(27年産)	7.1	4.1	1.9									
	販売段階	2.8	2.8	3.3	6.1	6.4	6.1	5.3	5.1	7.3	5.2	4.3	3.6
	28年産米		0.1	1.2	3.6	4.2	4.3	3.7	3.8	6.1	4.9	4.0	3.5
	1年古米(27年産)	2.4	2.4	1.8	2.3	1.9	1.6	1.3	1.1	1.0	0.3	0.2	0.2
山口	出荷+販売段階	12.9	10.6	19.7	31.9	34.4	31.6	30.4	27.5	23.8	20.6	17.5	14.3
	28年産米		0.7	12.6	26.8	29.9	28.0	27.3	25.0	21.9	19.3	16.6	13.7
	1年古米(27年産)	12.6	9.8	7.0	5.1	4.4	3.6	3.0	2.5	2.0	1.4	0.9	0.6
	出荷段階	11.4	9.2	18.2	25.9	28.9	26.8	26.2	23.9	19.2	17.5	15.2	12.5
	28年産米		0.5	12.0	25.9	28.9	26.7	26.2	23.9	19.2	17.5	15.2	12.5
	1年古米(27年産)	11.4	8.7	6.2	0.1	0.1							
	販売段階	1.4	1.3	1.4	6.0	5.5	4.9	4.2	3.6	4.6	3.1	2.3	1.9
	28年産米		0.1	0.5	1.0	1.1	1.3	1.2	1.1	2.6	1.8	1.4	1.2
	1年古米(27年産)	1.2	1.1	0.8	5.0	4.3	3.5	3.0	2.5	1.9	1.4	0.9	0.6

(徳島から佐賀)

(単位:千玄米トン)

		28年 7月	8月	9月	10月	11月	12月	29年 1月	2月	3月	4月	5月	6月
徳島	出荷+販売段階	1.7	9.8	12.9	12.4	11.2	10.2	8.8	7.6	6.8	5.8	4.5	3.3
	28年産米		8.6	12.0	11.7	10.6	9.7	8.4	7.2	6.5	5.6	4.3	3.1
	1年古米(27年産)	1.7	1.2	0.9	0.7	0.5	0.4	0.4	0.4	0.3	0.3	0.2	0.2
	出荷段階	0.4	7.5	9.5	8.2	7.3	6.9	5.9	4.5	3.1	2.5	1.8	1.2
	28年産米		7.3	9.3	8.1	7.3	6.9	5.9	4.5	3.1	2.5	1.8	1.2
	1年古米(27年産)	0.4	0.3	0.3									
	販売段階	1.4	2.3	3.4	4.2	3.8	3.3	2.9	3.0	3.6	3.3	2.7	2.1
	28年産米		1.3	2.7	3.5	3.3	2.8	2.5	2.7	3.4	3.1	2.5	1.9
	1年古米(27年産)	1.3	0.9	0.7	0.7	0.5	0.4	0.4	0.3	0.3	0.3	0.2	0.2
香川	出荷+販売段階	7.2	5.7	7.4	15.1	22.2	22.2	20.4	19.0	17.0	14.9	12.4	9.8
	28年産米		0.7	4.5	13.6	20.9	21.2	19.7	18.5	16.5	14.5	12.1	9.6
	1年古米(27年産)	7.1	4.9	2.9	1.5	1.2	1.0	0.7	0.5	0.5	0.4	0.4	0.3
	出荷段階	6.4	4.8	6.6	13.7	20.5	20.4	19.0	17.6	15.6	13.5	11.0	8.6
	28年産米		0.6	4.2	13.1	20.4	20.4	19.0	17.6	15.6	13.5	11.0	8.6
	1年古米(27年産)	6.4	4.2	2.4	0.5	0.1							
	販売段階	0.8	0.9	0.7	1.5	1.6	1.7	1.5	1.3	1.4	1.4	1.5	1.3
	28年産米		0.1	0.2	0.4	0.5	0.8	0.7	0.8	0.9	1.0	1.1	1.0
	1年古米(27年産)	0.7	0.7	0.5	1.0	1.1	1.0	0.7	0.5	0.5	0.4	0.4	0.3
愛媛	出荷+販売段階	5.1	6.6	9.1	13.5	15.5	13.8	12.7	11.7	9.9	8.4	6.9	5.6
	28年産米		2.7	6.1	11.1	13.5	12.2	11.3	10.5	9.0	7.6	6.3	5.2
	1年古米(27年産)	4.6	3.6	2.7	2.1	1.8	1.5	1.3	1.1	0.9	0.7	0.6	0.4
	出荷段階	4.5	6.1	8.4	12.8	14.9	13.2	12.1	11.1	9.4	7.9	6.5	5.1
	28年産米		2.7	5.9	10.8	13.1	11.8	10.9	10.2	8.7	7.3	6.0	4.8
	1年古米(27年産)	4.2	3.2	2.4	1.8	1.6	1.3	1.1	1.0	0.8	0.6	0.5	0.4
	販売段階	0.6	0.6	0.6	0.7	0.6	0.6	0.6	0.5	0.5	0.4	0.4	0.5
	28年産米		0.1	0.2	0.3	0.4	0.4	0.4	0.3	0.4	0.4	0.4	0.4
	1年古米(27年産)	0.5	0.4	0.3	0.3	0.2	0.2	0.2	0.1	0.1	0.1	0.1	0.1
高知	出荷+販売段階	2.9	10.4	9.4	11.0	10.9	9.9	9.1	8.3	7.1	6.2	5.1	4.2
	28年産米	0.7	8.6	7.9	9.9	9.9	9.2	8.5	7.7	6.9	5.9	4.9	3.9
	1年古米(27年産)	2.1	1.7	1.4	1.0	0.9	0.7	0.6	0.5	0.2	0.3	0.3	0.3
	出荷段階	1.0	5.8	4.9	6.5	6.2	5.7	5.4	5.1	4.6	4.1	3.4	1.4
	28年産米	0.5	5.5	4.7	6.3	6.0	5.6	5.3	4.9	4.5	4.0	3.3	1.3
	1年古米(27年産)	0.4	0.2	0.2	0.1	0.1	0.1	0.1	0.1	0.1	0.1	0.1	0.1
	販売段階	2.0	4.6	4.4	4.5	4.6	4.2	3.7	3.2	2.5	2.1	1.8	2.9
	28年産米	0.3	3.1	3.2	3.6	3.9	3.6	3.1	2.8	2.3	1.9	1.6	2.6
	1年古米(27年産)	1.7	1.4	1.2	0.9	0.8	0.6	0.6	0.5	0.1	0.2	0.2	0.2
福岡	出荷+販売段階	20.9	15.3	26.0	44.2	55.9	61.0	65.1	60.2	53.8	46.3	37.1	29.9
	28年産米		1.1	16.5	34.8	48.0	55.6	61.3	57.5	51.9	44.9	36.3	29.4
	1年古米(27年産)	20.5	14.0	9.2	9.2	7.8	5.3	3.7	2.7	1.9	1.4	0.8	0.5
	出荷段階	18.4	12.9	19.6	31.6	44.1	50.5	56.6	52.8	46.7	40.3	32.1	25.6
	28年産米		0.6	11.6	27.6	40.6	48.3	55.0	51.6	45.9	39.7	31.9	25.5
	1年古米(27年産)	18.2	12.2	8.0	3.9	3.4	2.2	1.5	1.1	0.8	0.5	0.2	0.2
	販売段階	2.6	2.4	6.3	12.6	11.8	10.5	8.5	7.5	7.1	6.0	5.0	4.3
	28年産米		0.5	4.9	7.2	7.4	7.4	6.3	5.8	5.9	5.2	4.4	3.9
	1年古米(27年産)	2.3	1.8	1.3	5.3	4.4	3.1	2.2	1.6	1.2	0.8	0.6	0.4
佐賀	出荷+販売段階	14.5	12.2	11.0	26.4	34.1	35.1	34.1	32.7	28.2	22.3	18.2	14.4
	28年産米	0.1	1.6	3.9	22.9	30.7	32.6	32.3	31.4	27.3	21.8	17.9	14.1
	1年古米(27年産)	14.3	10.5	7.1	3.5	3.4	2.5	1.9	1.3	0.9	0.5	0.3	0.3
	出荷段階	13.1	10.7	9.5	22.0	29.3	31.3	30.8	29.9	26.0	20.2	16.7	12.8
	28年産米		1.5	3.6	21.8	29.2	31.2	30.7	29.9	26.0	20.2	16.6	12.8
	1年古米(27年産)	13.1	9.2	5.8	0.1	0.1	0.1	0.1					
	販売段階	1.3	1.4	1.6	4.4	4.8	3.8	3.4	2.8	2.2	2.1	1.5	1.6
	28年産米	0.1	0.1	0.3	1.0	1.5	1.5	1.5	1.5	1.4	1.6	1.2	1.3
	1年古米(27年産)	1.2	1.3	1.2	3.4	3.2	2.3	1.8	1.3	0.9	0.5	0.3	0.3

(長崎から沖縄)

(単位:千玄米トン)

		28年 7月	8月	9月	10月	11月	12月	29年 1月	2月	3月	4月	5月	6月
長崎	出荷+販売段階	4.8	4.2	4.0	8.0	11.7	11.6	10.8	9.7	8.1	6.8	5.6	4.3
	28年産米		0.7	1.7	5.7	9.9	10.2	9.7	8.9	7.9	6.8	5.6	4.3
	1年古米(27年産)	4.6	3.3	2.1	2.1	1.7	1.4	1.1	0.8	0.2	0.1		
	出荷段階	4.4	3.7	3.5	6.4	10.2	10.4	9.9	9.0	7.8	6.5	5.3	3.9
	28年産米		0.6	1.6	5.3	9.5	9.8	9.3	8.6	7.7	6.5	5.3	3.9
	1年古米(27年産)	4.4	3.0	1.8	1.0	0.7	0.6	0.5	0.3	0.1			
	販売段階	0.4	0.5	0.5	1.6	1.4	1.2	1.0	0.7	0.4	0.3	0.3	0.4
	28年産米		0.1	0.1	0.3	0.4	0.4	0.3	0.2	0.2	0.3	0.2	0.3
	1年古米(27年産)	0.3	0.3	0.3	1.2	1.0	0.8	0.7	0.5	0.2			
熊本	出荷+販売段階	16.3	15.3	14.5	33.9	44.6	47.3	46.7	43.7	37.3	32.4	27.1	21.5
	28年産米		3.5	6.7	29.4	41.4	44.9	44.6	41.9	35.9	31.4	26.4	21.0
	1年古米(27年産)	16.2	11.8	7.8	4.4	3.2	2.4	2.1	1.7	1.4	1.0	0.6	0.5
	出荷段階	11.7	10.8	9.4	23.2	33.0	36.5	37.4	34.6	29.2	24.6	20.4	16.4
	28年産米		2.6	4.7	21.4	32.1	35.9	36.9	34.3	29.0	24.3	20.4	16.4
	1年古米(27年産)	11.7	8.1	4.7	1.8	0.9	0.6	0.6	0.3	0.2	0.2		
	販売段階	4.6	4.6	5.1	10.6	11.6	10.8	9.3	9.0	8.1	7.8	6.7	5.1
	28年産米		0.8	2.0	8.0	9.3	9.0	7.7	7.6	6.9	7.0	6.0	4.6
	1年古米(27年産)	4.4	3.7	3.1	2.6	2.3	1.7	1.5	1.4	1.2	0.8	0.6	0.5
大分	出荷+販売段階	7.1	5.6	4.8	12.5	19.3	20.4	19.4	17.6	15.3	13.1	11.2	9.1
	28年産米		0.5	2.0	10.8	17.9	19.3	18.5	16.9	14.7	12.6	10.8	8.8
	1年古米(27年産)	6.9	5.0	2.8	1.7	1.4	1.1	0.9	0.7	0.5	0.4	0.4	0.3
	出荷段階	5.3	4.0	3.0	8.6	13.9	14.7	14.3	13.0	11.0	9.3	7.9	6.3
	28年産米		0.4	1.3	7.9	13.3	14.2	13.9	12.6	10.8	9.1	7.7	6.2
	1年古米(27年産)	5.3	3.6	1.7	0.6	0.6	0.5	0.4	0.4	0.2	0.2	0.1	0.1
	販売段階	1.8	1.6	1.8	3.9	5.4	5.7	5.1	4.6	4.3	3.8	3.3	2.8
	28年産米		0.2	0.7	2.8	4.5	5.0	4.6	4.3	4.0	3.6	3.1	2.7
	1年古米(27年産)	1.7	1.4	1.0	1.0	0.9	0.7	0.5	0.3	0.3	0.2	0.2	0.2
宮崎	出荷+販売段階	9.2	6.9	4.0	11.4	14.3	14.6	13.2	13.3	11.6	9.5	7.5	5.5
	28年産米	5.6	4.3	2.7	10.6	13.7	14.1	12.8	12.9	11.3	9.2	7.3	5.3
	1年古米(27年産)	3.5	2.5	1.2	0.7	0.6	0.4	0.4	0.3	0.3	0.2	0.2	0.1
	出荷段階	7.1	4.1	1.0	7.9	10.8	11.2	10.1	10.5	9.2	7.0	5.3	3.6
	28年産米	4.4	2.3	0.3	7.8	10.7	11.2	10.0	10.5	9.2	7.0	5.3	3.5
	1年古米(27年産)	2.6	1.8	0.7	0.1	0.1	0.1						
	販売段階	2.1	2.8	3.0	3.5	3.6	3.4	3.2	2.7	2.4	2.4	2.2	1.9
	28年産米	1.2	2.0	2.4	2.8	3.0	3.0	2.8	2.4	2.1	2.2	2.0	1.8
	1年古米(27年産)	0.8	0.8	0.5	0.6	0.5	0.4	0.3	0.3	0.3	0.2	0.2	0.1
鹿児島	出荷+販売段階	10.1	10.9	8.5	16.1	23.6	20.7	19.6	18.5	16.3	13.2	11.2	8.9
	28年産米	1.4	3.7	2.8	11.9	20.0	18.4	17.6	16.8	14.9	12.0	10.4	8.3
	1年古米(27年産)	7.9	6.5	5.0	3.7	3.2	2.0	1.8	1.6	1.3	1.1	0.9	0.6
	出荷段階	6.6	5.7	4.5	11.5	18.0	15.6	13.9	13.0	11.6	9.3	7.8	6.5
	28年産米	0.7	0.6	0.4	8.4	15.4	13.9	12.4	11.7	10.6	8.5	7.3	6.0
	1年古米(27年産)	5.4	4.6	3.6	2.7	2.4	1.4	1.3	1.2	1.0	0.8	0.6	0.5
	販売段階	3.5	5.2	4.0	4.6	5.5	5.1	5.7	5.5	4.7	3.8	3.4	2.5
	28年産米	0.8	3.0	2.4	3.4	4.6	4.4	5.2	5.1	4.4	3.6	3.1	2.3
	1年古米(27年産)	2.5	2.0	1.4	1.0	0.8	0.6	0.5	0.4	0.3	0.3	0.3	0.2
沖縄	出荷+販売段階	0.5	0.3	0.3	0.2	0.3	0.2	0.1	0.1	0.1			0.2
	28年産米	0.5	0.3	0.3	0.2	0.3	0.2	0.1	0.1	0.1			
	1年古米(27年産)												
	出荷段階	0.3	0.2	0.2	0.1	0.2	0.1	0.1	0.1				
	28年産米	0.3	0.2	0.2	0.1	0.2	0.1	0.1	0.1				
	1年古米(27年産)												
	販売段階	0.2	0.1	0.1	0.1	0.1							0.2
	28年産米	0.2	0.1	0.1	0.1	0.1							
	1年古米(27年産)												

(参考) 28/29年の主食用米等需要量(産地品種銘柄別)(速報値)

<品種銘柄別需要実績の試算方法>

平成28年6月末民間在庫に平成28年産生産量を加え、平成29年6月末民間在庫(速報値)を控除して算出。

なお、生産段階の在庫量は、品種銘柄別に把握できないことから考慮していない。また、品種銘柄別の生産量は、農林水産省「作物統計」の産地別収穫量に、米穀機構が公表している「水稻の品種別作付動向」の作付割合を乗じて推計。

(単位:千トン)

産地	品種銘柄	需要量	産地	品種銘柄	需要量	産地	品種銘柄	需要量	産地	品種銘柄	需要量
北海道		575	千葉		301	京都		73	高知		51
	ななつぼし	266		コシヒカリ	202		コシヒカリ	38		コシヒカリ	27
	ゆめぴりか	114		ふさこがね	42		キヌヒカリ	15		ヒノヒカリ	15
	きらら397	57		ふさおとめ	34	大阪		27	福岡		174
青森		228	東京		1	兵庫		175		夢つくし	65
	まっしぐら	136	神奈川		15		コシヒカリ	61		ヒノヒカリ	63
	つがるロマン	78	新潟		561		ヒノヒカリ	32		元気つくし	29
岩手		260		コシヒカリ	374		キヌヒカリ	27	佐賀		133
	ひとめぼれ	188		こしいぶき	97	奈良		45		さがびより	29
	あきたこまち	38	富山		185		ヒノヒカリ	33		夢しずく	28
	いわてっこ	11		コシヒカリ	141		コシヒカリ	4		ヒノヒカリ	28
宮城		351		てんたかく	19	和歌山		35	長崎		60
	ひとめぼれ	263	石川		125	鳥取		65		ヒノヒカリ	38
	ササニシキ	23		コシヒカリ	87		コシヒカリ	28		にこまる	12
秋田		413		ゆめみづほ	24		ひとめぼれ	17		コシヒカリ	7
	あきたこまち	298	福井		125		きぬむすめ	16	熊本		167
	ひとめぼれ	37		コシヒカリ	71	島根		90		ヒノヒカリ	86
	めんこいな	31		ハナエチゼン	29		コシヒカリ	55		森のくまさん	24
山形		350	山梨		27		きぬむすめ	22		コシヒカリ	16
	はえぬき	213		コシヒカリ	19	岡山		157	大分		107
	つや姫	44		あさひの夢	2		アケボノ	30		ヒノヒカリ	80
	ひとめぼれ	33	長野		190		ヒノヒカリ	26		ひとめぼれ	11
福島		311		コシヒカリ	146		あきたこまち	25	宮崎		75
	コシヒカリ	185		あきたこまち	22	広島		127		ヒノヒカリ	42
	ひとめぼれ	70	岐阜		109		コシヒカリ	51		コシヒカリ	29
	天のつぶ	27		ハツシモ	40		ヒノヒカリ	20	鹿児島		99
茨城		367		コシヒカリ	33		あきろまん	11		ヒノヒカリ	63
	コシヒカリ	279	静岡		81	山口		102		コシヒカリ	15
	あきたこまち	40		コシヒカリ	35		コシヒカリ	29		あきほなみ	11
	ゆめひたち	12		あいちのかおり	13		ヒノヒカリ	25	沖縄		2
栃木		318		きぬむすめ	10		ひとめぼれ	24		全 国	7,549
	コシヒカリ	222	愛知		140	徳島		56			
	あさひの夢	68		あいちのかおり	55		コシヒカリ	29			
	なすひかり	13		コシヒカリ	34		キヌヒカリ	15			
群馬		75	三重		142	香川		65			
	あさひの夢	28		コシヒカリ	108		ヒノヒカリ	25			
埼玉		153		キヌヒカリ	14		コシヒカリ	25			
	コシヒカリ	62	滋賀		159	愛媛		73			
	彩のかがやき	45		コシヒカリ	58		コシヒカリ	21			
				キヌヒカリ	36		ヒノヒカリ	20			
				日本晴	17		あきたこまち	15			

(参考) 産地別一年古米在庫比率 (比率が低い方から並び替え)

- 1年古米在庫量を農産物検査数量(≒市場出回り量)で除して在庫比率を試算し、比率が低い県から並び替え。
- 1年古米の民間在庫量は、各都道府県において需要に見合った生産が行われているかどうかを判断する一つの指標となり、一般的に民間在庫比率は、低い方が望ましい。

平成27年産米の産地別民間在庫比率

(平成28年10月末民間在庫量を農産物検査数量で除した比率)

順位	産地	民間在庫比率	順位	産地	民間在庫比率
1	静岡	1.4%	25	福井	7.2%
2	宮崎	2.4%	26	岡山	7.7%
3	兵庫	2.9%	27	青森	8.8%
4	奈良	3.3%	28	石川	9.4%
5	千葉	3.4%	29	福岡	9.4%
6	島根	3.4%	30	愛媛	9.7%
7	徳島	3.5%	31	福島	10.2%
8	富山	4.1%	32	山口	11.1%
9	広島	4.3%	33	山形	11.6%
10	滋賀	4.5%	34	鹿児島	12.3%
11	京都	4.6%	35	群馬	12.4%
12	三重	4.7%	36	長崎	12.8%
13	高知	5.0%	37	宮城	12.9%
14	鳥取	5.1%	38	岩手	13.0%
15	熊本	5.4%	39	岐阜	13.4%
16	大分	5.4%	40	埼玉	15.5%
17	愛知	5.8%	41	栃木	25.1%
18	香川	5.9%	—	東京	—
19	佐賀	5.9%		神奈川	—
20	長野	6.1%		山梨	—
21	北海道	6.8%		大阪	—
22	秋田	6.9%		和歌山	—
23	茨城	7.0%		沖縄	—
24	新潟	7.1%	全国計	8.5%	

↑
民間在庫比率が低い

資料：農林水産省「米穀の取引に関する報告」、「米穀の農産物検査結果」

注1：検査数量が、1万トンに満たない産地の民間在庫比率は「—」としている。

2：一部の業務用においては、商品適正の関係で古米として計画的に使用されている例もある。

(参考) 産地別事前契約比率 (比率が高い方から並び替え)

- 農産物検査数量 (≒市場出回り量) を分母にした事前契約比率を試算し、比率が高い県から並び替え。
- は種前契約、複数年契約などの事前契約は、作付前に予め販売数量の見通しが立つとともに、価格変動幅も一定に収めることができることから、需要に応じた生産に向け拡大させる必要がある。

平成27年産米の産地別事前契約比率

(事前契約数量を農産物検査数量で除した比率)

順位	産地	事前契約比率	順位	産地	事前契約比率
1	山口	50.0%	25	山形	20.2%
2	香川	46.7%	26	鳥取	17.4%
3	宮城	45.1%	27	愛知	17.1%
4	宮崎	43.7%	28	石川	16.0%
5	滋賀	40.7%	29	福島	14.3%
6	佐賀	40.5%	30	埼玉	13.3%
7	島根	39.6%	31	福井	8.3%
8	岩手	38.0%	32	高知	5.9%
9	広島	37.8%	33	大分	3.6%
10	和歌山	35.6%	34	群馬	0.0%
11	新潟	35.5%		東京	0.0%
12	栃木	33.1%		神奈川	0.0%
13	北海道	28.9%		山梨	0.0%
14	京都	27.9%		静岡	0.0%
15	福岡	27.7%		大阪	0.0%
16	熊本	26.2%		兵庫	0.0%
17	青森	25.8%		奈良	0.0%
18	三重	25.7%		岡山	0.0%
19	茨城	24.6%		徳島	0.0%
20	千葉	24.4%		愛媛	0.0%
21	秋田	23.0%	長崎	0.0%	
22	長野	21.4%	鹿児島	0.0%	
23	岐阜	21.0%	沖縄	0.0%	
24	富山	20.9%	全国計	25.8%	

↑事前契約比率が高い

資料：農林水産省「米穀の取引に関する報告」、「米穀の農産物検査結果」

注：事前契約数量とは、は種前・収穫前契約及び複数年の契約による数量である。

(参考) 米政策改革に係る今後のスケジュール

- 米の生産数量目標については、平成30年産以降は、行政による配分に頼らないで、需要に応じた生産が行われるよう、平成27年産から以下のような取組を実施。

平成26年産 以前	平成27年産	平成28年産	平成29年産	平成30年産
各県に 単一値 を配分	都道府県段階での自主 的な生産の判断を促す ため、「自主的取組参考 値」を付記することによ り、幅を持って配分	自主的に飼料用米等 に転換した県に不利益 が生じないよう各県の シェアを固定(各県の 削減率が全国一律)	27年産、28年産の 考え方を踏襲して設定 (各県シェア固定) (行政による最後の配分)	数量目標達成のメリットである米の直接支払交付金の廃止 行政による配分に頼らない
全国 765万トン	【生産数量 目標】 全国 751万トン ~ 739万トン(県別シェア) 【自主的取組 参考値】	【生産数量 目標】 全国 743万トン ~ 735万トン(県別シェア) 【自主的取組 参考値】	【生産数量 目標】 全国 735万トン ~ 733万トン (県別シェア) 【自主的取組 参考値】	
A県 55万トン	A県 55万トン ~ 54万トン (5.6%)	A県 54万トン ~ 54万トン (5.6%)	A県 54万トン ~ 53万トン (5.6%)	
B県 54万トン	B県 52万トン ~ 51万トン (4.7%)	B県 52万トン ~ 51万トン (4.7%)	B県 51万トン ~ 51万トン (4.7%)	
C県 43万トン ⋮	C県 42万トン ~ 41万トン (4.5%) ⋮	C県 41万トン ~ 41万トン (4.5%) ⋮	C県 41万トン ~ 41万トン (4.5%) ⋮	

(参考) 都道府県別の超過作付の状況

- 平成28年産の超過作付面積は▲2.2万haで、主食用米の作付面積が生産数量目標を下回った県は36都道府県、自主的取組参考値まで下回ったものは31都道府県。

都道府県	27年産		28年産			
	主食用米 作付面積 ha	超過作付 ha	生産数量 目標 ha	主食用米 作付面積 ha	28年産超過作付の 状況(ha)	
					対生産数量 目標	対自主的 取組参考値
北海道	100,100	▲ 1,700	100,434	99,000	▲ 1,434	▲ 352
青森県	37,300	▲ 4,300	41,079	36,800	▲ 4,279	▲ 3,837
岩手県	48,100	▲ 2,800	50,345	47,100	▲ 3,245	▲ 2,703
宮城県	63,700	▲ 2,000	65,042	63,600	▲ 1,442	▲ 741
秋田県	71,200	▲ 1,700	72,152	69,300	▲ 2,852	▲ 2,076
山形県	57,700	▲ 300	57,275	56,800	▲ 475	141
福島県	61,500	▲ 100	60,122	60,100	▲ 22	645
茨城県	68,400	3,800	63,698	67,200	3,502	4,188
栃木県	54,100	▲ 1,200	54,724	53,600	▲ 1,124	▲ 534
群馬県	14,400	▲ 900	15,164	14,100	▲ 1,064	▲ 900
埼玉県	31,700	800	30,589	31,200	611	940
千葉県	55,200	9,100	45,582	53,900	8,318	8,809
東京都	156	▲ 34	185	151	▲ 34	▲ 32
神奈川県	3,130	210	2,890	3,110	220	251
新潟県	102,400	4,600	97,076	101,500	4,424	5,452
富山県	34,200	▲ 400	34,205	33,800	▲ 405	▲ 37
石川県	23,600	▲ 300	23,566	23,200	▲ 366	▲ 112
福井県	23,900	▲ 300	23,914	23,600	▲ 314	▲ 56
山梨県	4,980	▲ 30	4,959	4,940	▲ 19	34
長野県	32,200	1,000	30,899	31,700	801	1,134
岐阜県	22,100	▲ 700	22,560	21,700	▲ 860	▲ 617
静岡県	16,100	200	15,746	15,800	54	224
愛知県	27,200	700	26,335	26,900	565	849
三重県	27,700	▲ 1,000	28,396	27,000	▲ 1,396	▲ 1,091



(参考) 都道府県別の超過作付の状況(つづき)

都道府県	27年産		28年産			
	主食用米 作付面積 ha	超過作付 ha	生産数量 目標 ha	主食用米 作付面積 ha	28年産超過作付の 状況(ha)	
					対生産数量 目標	対自主的 取組参考値
滋賀県	30,600	▲ 400	30,645	30,200	▲ 445	▲ 115
京都府	14,400	▲ 500	14,715	14,300	▲ 415	▲ 256
大阪府	5,440	140	5,246	5,310	64	121
兵庫県	35,700	▲ 100	35,440	35,400	▲ 40	341
奈良県	8,850	720	8,046	8,680	634	720
和歌山県	6,900	▲ 150	6,972	6,720	▲ 252	▲ 178
鳥取県	12,400	▲ 500	12,732	12,500	▲ 232	▲ 95
島根県	17,500	▲ 200	17,486	17,300	▲ 186	2
岡山県	29,600	▲ 500	29,821	29,200	▲ 621	▲ 300
広島県	24,000	▲ 800	24,585	23,400	▲ 1,185	▲ 920
山口県	20,500	▲ 1,000	21,065	19,800	▲ 1,265	▲ 1,036
徳島県	11,700	▲ 700	12,219	11,500	▲ 719	▲ 587
香川県	13,500	▲ 600	13,932	13,200	▲ 732	▲ 582
愛媛県	14,600	▲ 200	14,685	14,200	▲ 485	▲ 327
高知県	11,900	1,000	10,769	11,600	831	947
福岡県	35,900	▲ 700	36,178	35,400	▲ 778	▲ 388
佐賀県	25,000	▲ 1,500	26,389	24,600	▲ 1,789	▲ 1,505
長崎県	12,500	▲ 700	12,981	12,000	▲ 981	▲ 842
熊本県	34,300	▲ 2,500	36,348	32,500	▲ 3,848	▲ 3,456
大分県	21,700	▲ 1,700	23,148	21,100	▲ 2,048	▲ 1,799
宮崎県	16,100	▲ 2,700	18,632	15,500	▲ 3,132	▲ 2,932
鹿児島県	20,900	▲ 2,100	22,751	20,200	▲ 2,551	▲ 2,306
沖縄県	788	▲ 142	916	785	▲ 131	▲ 121
合計	140.6万	▲ 1.3万	140.3万	138.1万	▲ 2.2万	▲ 0.7万

(参考) 28年産における深掘り産地と過剰作付産地の価格動向

○ 各産地の作付動向と価格動向を結びつけ、深掘り産地と過剰作付産地の価格動向を比較・分析。

- 28年産米の相対取引価格(28年9月)は、全銘柄平均で14,342円/60kgとなっており、前年産(年産平均)に比べ9%上昇。
- 産地別にみると、深掘りを行った青森県は、作況が104であったものの、「まっしぐら」の価格は12%上昇。
- 一方、過剰作付となった茨城県では、作況が99であったものの、「コシヒカリ」の価格は5%の上昇に留まった。
- 深掘り産地は、作況が良くとも価格上昇率は全国平均を上回るが、過剰作付産地の価格上昇率は全国平均を下回っている。

【28年産】

	全国
主食用米作付面積 ①	1,381,000
生産数量目標(面積換算) ②	1,403,000
深掘り率 ①/②	▲ 2%
作況指数	103

深掘りの産地		
青森	秋田	山形
36,800	69,300	56,800
41,079	72,152	57,275
▲ 10%	▲ 4%	▲ 1%
104	104	103

過剰作付の産地		
茨城	千葉	新潟
67,200	53,900	101,500
63,698	45,582	97,076
+ 5%	+ 18%	+ 5%
99	102	108

(単位: ha)

	全銘柄平均
27年産(年産平均) ③	13,175
28年産(28年9月) ④	14,342
上昇率(前年比) ④/③	+ 9%

青森 まっしぐら	秋田 あきたこまち	山形 はえぬぎ
11,571	12,844	12,445
12,988	14,151	13,842
+ 12%	+ 10%	+ 11%

茨城 コシヒカリ	千葉 コシヒカリ	新潟一般 コシヒカリ
12,644	12,530	16,186
13,302	13,593	16,599
+ 5%	+ 8%	+ 3%

(単位: 円/玄米60kg(税込))

全国平均を上回る上昇率

全国平均を下回る上昇率

II 米の価格情報

業者間取引の状況

○ 価格は、主にスポット取引の価格であり、相当期間にわたり安定的に行う取引の価格とは性格を異にするので利用に当たっては注意が必要。

① 日本コメ市場（随時取引の結果）

税抜価格

（関東到着基準、1等、包装代込、税抜、円/60kg）

年産・産地銘柄	3月上旬	3月下旬	4月上旬	4月下旬	5月上旬	5月下旬	6月上旬	6月下旬	7月上旬	7月下旬
28年産 北海道きらら397	14,106	-	-	-	-	-	-	-	-	-
28年産 青森つがるロマン	-	-	-	-	-	-	-	-	-	-
28年産 宮城ひとめぼれ	-	-	-	-	-	-	-	-	-	14,367
28年産 秋田あきたこまち	14,557	14,466	14,345	14,419	15,054	14,958	15,300	-	15,567	15,600
28年産 福島中通コシヒカリ	-	-	-	13,533	13,550	-	14,273	14,390	-	-
28年産 茨城コシヒカリ	13,481	-	13,589	13,631	13,753	14,011	-	14,250	-	-
28年産 栃木コシヒカリ	13,601	-	13,725	-	13,765	-	-	14,168	-	-
28年産 新潟コシヒカリ一般	-	-	-	-	-	-	-	14,864	14,933	-

出典： 日本コメ市場株式会社HP

- 注： 1 随時取引とは、取引日を限定せずに、ファックス、電話、IT等によって行う取引である。
 2 上記価格は、日本コメ市場株の取引における成約価格を取引数量により加重平均したものである。
 3 上期は、1日から15日まで、下期は、16日から月末までを示す。
 4 「-」に関しては、成約数量が日本コメ市場の内部規程で定める基準を満たさなかったため非公表。

② 日本コメ市場・クリスタルライス（取引会の結果）
（主たる銘柄の成約状況）

税抜価格

（関東到着基準、1等、包装代込、税抜、円/60kg、トン）

年産・産地銘柄	平成28年度										平成29年度			
	第3回		第4回		第5回		第6回		第7回		第1回		第2回	
	8月25日		9月28日		12月1日		1月13日		3月9日		4月26日		7月13日	
	成約価格	成約数量	成約価格	成約数量	成約価格	成約数量	成約価格	成約数量	成約価格	成約数量	成約価格	成約数量	成約価格	成約数量
27年産 秋田あきたこまち	13,689	24	-	-	-	-	-	-	-	-	-	-	-	-
27年産 福島中通コシヒカリ	12,550	24	-	-	-	-	-	-	-	-	-	-	-	-
27年産 新潟一般コシヒカリ	14,138	29	-	-	-	-	-	-	-	-	-	-	-	-
28年産 北海道なつぼし	-	-	-	-	-	-	-	-	-	-	15,193	31	-	-
28年産 青森まっしぐら	-	-	12,925	26	-	-	-	-	-	-	-	-	-	-
28年産 岩手ひとめぼれ	-	-	-	-	13,500	36	13,557	101	13,500	13	-	-	-	-
28年産 宮城ひとめぼれ	-	-	-	-	-	-	-	-	-	-	-	-	14,700	25
28年産 秋田あきたこまち	-	-	13,471	147	13,731	75	13,883	79	14,391	154	14,614	75	15,500	30
28年産 福島ひとめぼれ	-	-	-	-	-	-	-	-	-	-	13,360	96	-	-
28年産 茨城コシヒカリ	13,151	94	13,450	48	-	-	13,315	49	13,495	192	13,700	72	-	-
28年産 茨城あきたこまち	12,834	38	-	-	-	-	-	-	-	-	-	-	-	-
28年産 栃木コシヒカリ	-	-	-	-	13,145	151	-	-	-	-	-	-	14,350	24
28年産 栃木あさひの夢	-	-	-	-	12,900	66	12,919	63	-	-	-	-	-	-
28年産 千葉ふさこがね	-	-	12,913	101	-	-	-	-	13,310	66	-	-	-	-
28年産 千葉ふさおとめ	12,661	61	-	-	-	-	-	-	-	-	-	-	-	-
28年産 新潟一般コシヒカリ	-	-	15,231	56	14,400	13	14,325	24	14,117	18	13,950	13	15,300	12
28年産 富山コシヒカリ	-	-	-	-	-	-	-	-	-	-	-	-	14,412	83
成約米数の平均価格(加重平均)	12,979	595	13,805	790	13,350	835	13,610	1,143	13,815	1,276	13,918	952	14,761	405

出典：日本コメ市場株式会社HP

注：1 取引会における取引は、原則毎月、東京、大阪及び福岡において開催される取引会において入札により行われるものである。

2 価格は、取引における成約価格を取引数量により加重平均したものである。

3 「-」は、同社のホームページにおいて非公表を示す。

③（株）加工用米取引センターの取引結果

税抜価格

【平成27年産】

（単位：成約数量・トン、成約価格・円/60kg(包装代込み・税抜)）

取引日	産地、銘柄	等級	成約数量	成約価格
平成27年 8月11日	三重あきたこまち(主食用)	1等	12	11,500
平成27年 12月25日	秋田ときめきもち(主食用)	2等	12	14,200

資料：(株)加工用米取引センターHP

注：1 すべて玄米60kg当りの価格。

2 商品形態は、玄米30kg紙袋である。ただし、売側・買側の合意があった場合には、フレコンも可とされている。

3 成約価格は、着地持込価格。

④ 米の現物市場の状況

	(株)日本農産情報 (昭和54年～)	日本コメ市場(株) (平成9年～)	(株)加工用米取引センター (平成23年～)
取引形態	○ ホームページ上で売り注文、買い注文を随時掲載(1時間毎に更新)。注文が成立した場合の流れは以下の通り。 ① 買い手はまず日本農産情報にて代金を振り込み ② 日本農産情報は買い手からの入金確認後、売り手に発送を依頼 ③ 買い手は商品受取後、日本農産情報に納品を伝達。その後日本農産情報は売り手の速やかに代金を振り込み。	① 東京・大阪・福岡の3会場において1～2ヶ月に一度程度開催される取引会における入札取引(日本コメ市場・クリスタルライスの共催) ② 電話・FAX・IT等により成立する随時取引の2形態で行われており、会員間取引が原則。	① 加工用米取引センターのホームページ上で数量と価格を付して取引。枚数・価格による匿名取引 ② 電話等において仲介・斡旋を行うことにより成立する随時取引の2形態で行われており、会員間取引が原則。
取扱数量	○ 年間取扱高は約400万俵(24万トン)	○ 年間取扱高は約3万トン(平成25年度)。	○ 年間取扱高は約2千トン(平成26年度)。
参加者数	○ 全国約3,000社(組合含む)	○ 会員数約200社 ○ 1回当たりの参加は50～80卸	○ 参加会社数21社。
参加条件	○ 利用には取引口座の開設が必要。	① 日本コメ市場(株)の会員であること(入会金:50万円) ② 米穀機構との債務保証契約を締結すること が必要。保証がない場合は前金制度で取引。	○ 原則として登録会員のみとし、非会員は登録会員を通じて売買が可能(入会費5万円、年会費2万円)。 ○ 会員になるには、米穀取扱い業者の資格を有し、年間60トン以上の取扱いを行っていることが必要。
公表	○ 成約状況(銘柄及び成約価格)を業界紙に掲載。	○ 成約状況(銘柄及び成約価格)をホームページや業界紙に掲載。	○ 成約状況(銘柄及び成約価格)をホームページで公表。

	複数年産米コメ市場 (国産米使用推進団体協議会) (平成26年10月1日から開始)	中長期米仲介市場 (全国米穀販売事業共済協同組合) (平成27年7月1日から開始)	※参考:個別申込取引 (全農) (平成26年産から開始)
趣旨	○ 複数年契約取引の推進のための市場として創設。平成30年産までは斡旋業務を実施。	○ 既存のスポット的な取引の場とは異なる、年間を通じた中長期的な米の取引の場を開設。	○ 全農の相対基準価格の参考とするため、相対取引の手法の一つとして、26年8月以降、毎月1回を基本として導入。
仕組み	○ 29年産までは試行期間として以下のとおり斡旋業務を行う。 ① 売り手構成員・買い手構成員は、希望する品名・数量・価格等を提示。 ② 市場は、売り手・買い手の条件を勘案し、引き合わせ、仲介。 ③ 両者が合意した場合には、その後の諸手続きは当事者間で実施。 ④ 斡旋業務は、(株)加工用米取引センターが、業務委託を受けて実施。	○ 年産・産地・銘柄・等級・受渡地・引取期限・包装・数量・価格等の取引条件を付した実物取引を仲介。 ○ 対象米穀は、翌月以降1ヶ月単位での引取期限が付された国産米。 ○ 取引参加者は、毎週金曜日までに翌週の取引の買注文及び売注文を出す。 ○ 買受者は米穀取引の都度、100円/60kgを(株)クリスタルライスに支払う。	○ 対象産地銘柄は各県本部の手挙げ。 ○ 全農は、取引先から購入希望数量と価格をセットで申し込みを受ける。 ○ 全農は、申し込み内容を各県本部に連絡し、各県本部は、価格の高いものから順に、各県本部の判断する価格まで成約させる。 ○ 取引先に積極的な参加を促進するため、契約価格は個別の成約価格にメリットを減じた価格とする。
取引単位	契約単位:原則100㌧以上 取引単位:1ロット12㌧	申込単位:原則100㌧以上 引取単位:原則12㌧以上	各県本部は、年間販売数量に応じて1回ごとの提示数量を判断。
参加条件・取引対象	○ 入会金及び年会費1万円を納め構成員として認められた以下の者(クローズされたコメ市場) ① 生産者:原則30ha以上の耕作面積 ② 実需者、集荷業者、流通業者:原則として年間取扱数量が1,000㌧以上。3年間債務超過でないこと。	○ 以下のいずれかの要件を満たし、登録料1万円を納め、(株)クリスタルライスの登録を受けた者 ① 原則として年間で500㌧以上の生産実績又は集荷実績がある者 ② 原則として年間で1,000㌧以上の仕入実績がある者 ※ 現在の参加登録者数 68 (2017年8月28日現在)	○ 全農と売買基本契約を締結している米穀卸売事業者等
公表	○ 成約内容は、非公表。	○ 成約内容は、非公表。	○ 成約内容は、非公表。

Ⅲ 主食用米以外(輸出を含む)

- 平成28年産の加工用米の取り組みは、27年産米に比べ+3万トンの28万トン程度。内訳は、うるち米が22万トン程度、もち米が6万トン程度。

(1) 加工用米及び新規需要米の取組状況等

① 加工用米の生産量

(単位:トン)

	合計			(参 考)	
	うるち米	もち米		全国流通	地域流通
平成16年産	117,837	4,404	122,241	121,719	522
17年産	123,996	4,738	128,734	127,160	1,574
18年産	140,596	7,996	148,592	146,529	2,064
19年産	152,145	10,659	162,804	160,670	2,134
20年産	138,895	10,154	149,048	142,803	6,246
21年産	134,389	6,779	141,168	122,771	18,397
22年産	190,883	21,945	212,829	134,958	77,870
23年産	122,699	31,856	154,555	46,087	108,468
24年産	148,695	32,190	180,885	65,821	115,064
25年産	178,411	29,471	207,882	82,534	125,348
26年産	232,315	34,053	266,368	110,914	155,455
27年産	205,448	47,739	253,186	95,747	160,771
28年産	219,454	58,943	278,397	101,658	178,374

資料: 農林水産省「加工用米生産量」

注: 1 「需要に応じた米生産の推進に関する要領」の規定により報告された生産集出荷数量。

注: 2 参考の全国流通は、取組主体が全国生産出荷団体であるもの。地域流通は、取組主体が都道府県出荷団体、認定方針作成者及び農業者であるものの合計。

注: 3 注: 2の27年産、28年産は、取組計画の認定ベースの値。このため、合計(実績値)と一致しない。

注: 4 ラウンドの関係で合計と内訳が一致しない場合がある。

② 新規需要米の用途別認定状況

(単位:トン、ha)

用途区分	平成20年産		平成21年産		平成22年産		平成23年産		平成24年産		平成25年産		平成26年産		平成27年産		平成28年産	
	生産量 (トン)	作付面積 (ha)	生産量 (トン)	作付面積 (ha)	生産量 (トン)	作付面積 (ha)	生産量 (トン)	作付面積 (ha)	生産量 (トン)	作付面積 (ha)	生産量 (トン)	作付面積 (ha)	生産量 (トン)	作付面積 (ha)	生産量 (トン)	作付面積 (ha)	生産量 (トン)	作付面積 (ha)
米 粉 用 米	566	108	13,041	2,401	24,639	4,957	36,842	7,324	32,617	6,437	20,444	3,965	18,352	3,401	22,975	4,245	19,014	3,428
飼 料 用 米	8,020	1,410	23,264	4,123	68,011	14,883	160,900	33,955	166,537	34,525	108,576	21,802	186,564	33,881	440,066	79,766	505,998	91,169
W C S 用 稻 (稲壳餅粕飼料用稻)	—	9,089	—	10,203	—	15,939	—	23,086	—	25,672	—	26,600	—	30,929	—	38,226	—	41,366
バイオエタノール用米	2,426	303	2,314	295	2,488	397	2,553	415	2,783	450	2,566	414	2,458	384	0	0	0	0
輸 出 用 米	391	74	926	164	1,959	388	1,514	287	2,423	454	2,665	507	6,003	1,092	8,289	1,547	7,903	1,437
酒 造 用 米	—	—	—	—	—	—	—	—	—	—	—	—	4,255	859	6,857	1,387	7,027	1,420
そ の 他 (わら専用稲、青刈り用稲等)	982	1,330	1,108	956	535	508	763	501	790	553	614	457	1,080	527	375	283	402	207
合 計	12,386	12,314	40,654	18,142	97,632	37,072	202,572	65,569	205,150	68,091	134,865	53,744	218,712	71,073	478,562	125,454	540,344	139,028

資料: 農林水産省「新規需要米の取組計画認定状況」

注1: WCS用稲、わら専用、青刈り用稲については子実を採らない用途であるため計画生産量はなし。

注2: 平成20、21年産の生産量は計画数量。

注3: 「酒造用」は「需要に応じた米生産の推進に関する要領」に基づき生産数量目標の枠外で生産された玄米を指す。

注4: ラウンドの関係で合計と内訳が一致しない場合がある。

③ 加工用米・新規需要米等の取組状況(平成28年産、都道府県別)

(単位:トン)

産地	加工用米		新規需要米			政府備蓄米	合計	
	うるち米	もち米	飼料用米	輸出用米	その他			
北海道	20,281	12,288	7,993	15,084	122	606	11,757	47,851
青森	11,298	10,185	1,113	42,284	156	17	17,177	70,931
岩手	7,243	6,255	987	25,031	525	163	7,200	40,161
宮城	5,130	4,022	1,108	31,455	55	371	9,900	46,911
秋田	67,481	45,160	22,321	17,641	537	932	21,343	107,934
山形	21,400	19,594	1,806	23,047	964	1,033	12,707	59,151
福島	1,990	1,964	26	28,527		147	20,000	50,664
茨城	9,809	9,442	367	41,180	76	206	990	52,261
栃木	10,729	10,709	20	55,003	11	142	6,771	72,655
群馬	5,680	5,680		9,096	1	1,202	10	15,990
埼玉	1,024	1,015	8	13,908	0	934	432	16,298
千葉	8,538	4,576	3,962	25,922	1	175	1,100	35,736
東京						0		0
神奈川				83				83
新潟	36,912	24,166	12,747	21,865	3,504	8,834	22,133	93,249
富山	5,808	4,569	1,239	4,365	502	693	9,822	21,190
石川	4,572	3,985	587	3,493	807	275	3,970	13,117
福井	2,308	2,000	307	5,834	117	99	1,985	10,343
山梨	309	309		87		9		404
長野	4,872	4,479	393	2,211	140	97	655	7,975
岐阜	1,398	1,398		13,814	1	162	495	15,870
静岡	800	799	0	5,230	1	2	33	6,065
愛知	2,808	2,507	301	8,934	136	278	723	12,879
三重	1,325	1,285	40	8,936	128	302	542	11,233
滋賀	6,516	6,060	456	4,309	119	487	1,099	12,530
京都	2,840	2,752	88	687		38		3,565
大阪				28		23		51
兵庫	4,028	3,753	275	1,388	40	4,157	30	9,643
奈良				351		158		509
和歌山				15				15
鳥取	563	563		5,812		9	883	7,266
島根	1,938	1,834	104	5,933	1	57	71	7,999
岡山	2,879	2,779	99	8,086	1	1,363	2,133	14,462
広島	2,569	2,513	56	2,831	3	846		6,249
山口	5,493	5,493		3,976	1	51		9,520
徳島	175	175		4,017		70	555	4,817
香川	330	330		1,694	1	62		2,087
愛媛	14	14		1,736	1	25	79	1,855
高知	346	346		4,327		61	15	4,749
福岡	2,270	2,225	45	9,291	1	558	219	12,338
佐賀	764	585	179	2,289		37	539	3,629
長崎	64	64		865	0	30	30	990
熊本	4,947	2,820	2,127	6,776	0	967	408	13,098
大分	536	526	10	7,553		39	220	8,348
宮崎	6,397	6,397		2,440		55		8,892
鹿児島	3,958	3,756	202	4,035		10		8,004
沖縄								
合計	278,339	219,373	58,966	481,468	7,950	25,781	225,000	1,018,539

資料：農林水産省「平成28年産加工用米の都道府県別の取組計画認定状況」(H28年9月15日現在)、「平成28年産新規需要米の都道府県別の取組計画認定状況」(平成28年9月15日現在)、「国内産政府備蓄米の買入入札の結果」(平成28年産)

注：1 政府備蓄米の合計は、買入対象米穀の産地の指定無し分68,974トンを含んでいる。

注：2 ラウンドの関係で合計と内訳が一致しない場合がある。

(2) 飼料用米のマッチングの取組状況、配合飼料メーカーへの飼料用の供給等

飼料用米のマッチングの取組状況

- 畜産農家と耕種農家とのマッチングを実施し、29年産飼料用米については、畜産農家から約2万トン(76件)の希望が寄せられているところ。さらに、全農グループ飼料会社において約56万トン(米使用可能数量約82万トンのうちMA米・備蓄米を含まない数量)、日本飼料工業会において約44万トン～61万トン(中・長期的には約200万トン、MA米・備蓄米を含まない数量)の需要があるなど、配合飼料メーカーからの要望もあり、農林水産省としてもこれらのマッチング活動を推進。
- 29年産飼料用米の生産・利用拡大に向けては、全国、地方ブロック、各県(地域)段階において推進体制を整備し、生産・流通・利用にかかる各種課題解決に向けた取組を総合的に推進。

○ 29年産に係る飼料用米の需要量

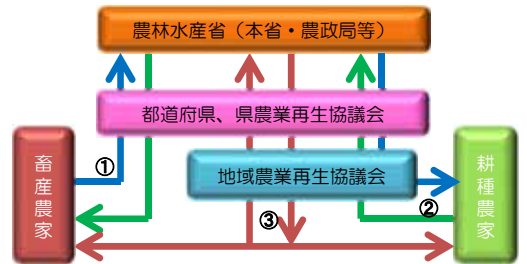
- ・ 畜産農家の新規需要量：約2万トン(76件)
(29年6月30日現在報告分)
- ・ 全農グループ飼料会社：年間約56万トン
(米使用可能数量約82万トンのうちMA米・備蓄米を含まない数量)
- ・ (協)日本飼料工業会組合員工場：年間約44万トン～61万トン
(MA米・備蓄米を含まない数量。中長期的にみた需要量は約200万トン。)

○ 飼料業界主要4団体の飼料用米生産拡大に向けたメッセージ (平成29年3月28日公表)

- ・ 飼料業界の主要4団体が、飼料用米の生産拡大に向け、飼料用米に取り組む生産者に対するメッセージをとりまとめ、公表。
- ・ 当面の飼料用米の使用可能数量は4団体で120万トン程度と十分に利用できる体制になっており、安心して飼料用米生産に取り組んでいただきたい旨が記載。

○ マッチング活動の取組体制

- ① 新たに飼料用米の供給を希望する畜産農家の連絡先や希望数量・価格等の取引条件を聞き取り、需要者情報としてとりまとめ、産地側(地域再生協・耕種農家等)へ提供
- ② 地域(再生協)における飼料用米の作付面積や数量を聞き取り、産地情報としてとりまとめ、利用側(畜産農家等)へ提供
- ③ 各関係機関が連携し、マッチング活動を推進

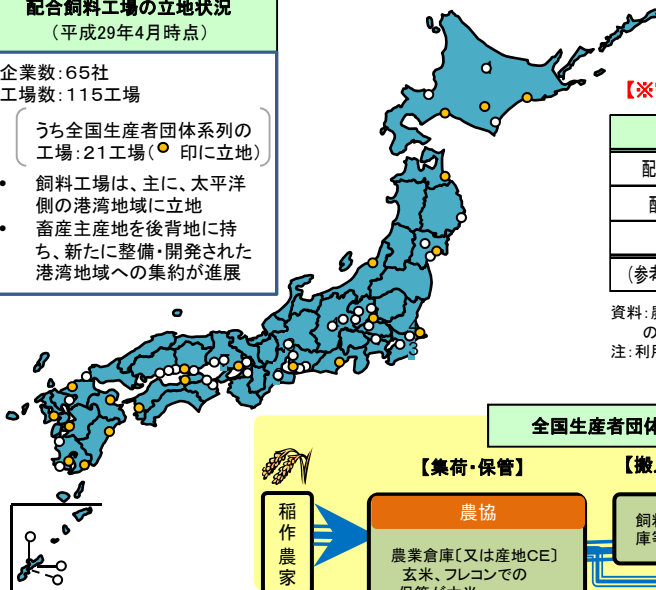


配合飼料メーカーへの飼料用米の供給について

- 耕種農家は、農協に出荷することで、自ら需要先の確保を図る必要がなく、飼料用米の生産に取組可能。
- 農協は、CEや耕種農家が乾燥した飼料用米を地域の農業倉庫等で保管。
- 農協と出荷契約を締結した全国団体は、飼料メーカーの要望に応じ、工場近くの営業倉庫等で開袋・バラ化作業を行い、工場に搬入。
- 飼料メーカーは、とうもろこしの代替として飼料用米を配合し、畜産農家に出荷(工場は、在庫として保有せず、計画的に受入・配合)。
- 飼料工場では、次の課題をクリアすれば、受入量の増加に対応可能。
 - ・ 配合飼料の主原料(とうもろこし等)と同等またはそれ以下の価格での供給
 - ・ 工場への長期的かつ計画的な供給と集荷・流通の円滑化(例えば、半年程度前から供給量の調整を行い、計画的に搬入)

配合飼料工場の立地状況 (平成29年4月時点)

- 企業数：65社
工場数：115工場
- うち全国生産者団体系列の工場：21工場(●印に立地)
- ・ 飼料工場は、主に、太平洋側の港湾地域に立地
 - ・ 畜産主産地を後背地に持ち、新たに整備・開発された港湾地域への集約が進展



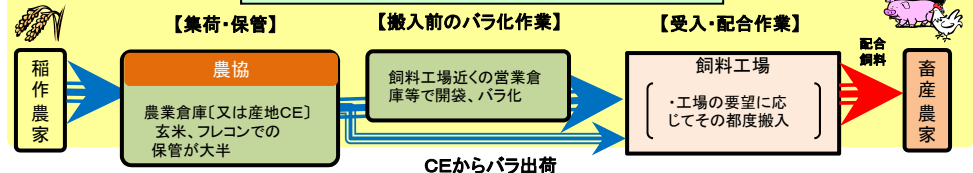
畜種別のコメの利用可能量(試算)

【※家畜の生理や畜産物に影響を与えることなく給与可能と見込まれる量】

区分	採卵鶏	ブロイラー	養豚	乳牛	肉牛	合計
配合飼料生産量	630万 [㍉]	381万 [㍉]	561万 [㍉]	300万 [㍉]	440万 [㍉]	2,312万 [㍉]
配合可能割合	20%	50%	15%	10%	3%	
利用可能量	126万 [㍉]	191万 [㍉]	84万 [㍉]	30万 [㍉]	13万 [㍉]	444万 [㍉]
(参考)28年度使用量	36万 [㍉]	38万 [㍉]	34万 [㍉]	7万 [㍉]	4万 [㍉]	119万 [㍉]

資料：農林水産省調べ(生産量は飼料メーカー聞取り、配合可能割合は畜産栄養有識者からの聞取り及び研究報告をもとに試算)
注：利用可能量は、平成28年度の配合飼料生産量に配合可能割合を乗じて算出。

全国生産者団体による飼料用米の集荷・流通体制



(3) 政府備蓄米の運営

備蓄米の買入入札の結果（落札実績）（平成23～29年産）

（単位：トン）

買入対象米穀 の産地	平成23年産	平成24年産	平成25年産	平成26年産	平成27年産	平成28年産	平成29年産
北海道	7,000	5,768	14,058	14,080	14,080	11,757	
青森		2,388	20,028	20,450	20,450	17,177	12,271
岩手	5,683	5,149	7,600	8,000	8,000	7,200	5,229
宮城		3,952	7,428	11,000	11,000	9,900	6,368
秋田	11,274	9,595	25,411	25,500	25,500	21,343	17,039
山形	3,900	7,690	12,500	13,530	13,530	12,707	11,753
福島		52	11,074	20,000	20,000	20,000	16,443
茨城		90	1,478	1,480	1,480	990	600
栃木		1,848	11,163	11,170	11,170	6,771	5,167
群馬						10	12
埼玉			600	640	640	432	296
千葉		99	2,650	2,830	1,641	1,100	748
東京都							
神奈川県							
新潟		9,614	30,948	32,400	32,400	22,133	17,365
富山	6,200	7,920	12,831	12,840	12,840	9,822	7,947
石川		810	4,000	4,020	4,020	3,970	3,348
福井		1,300	632	640	640	1,985	2,187
山梨							
長野		93	758	770	770	655	585
岐阜			735	740	740	495	348
静岡			62	100	50	33	20
愛知			1,803	1,380	1,083	723	493
三重		699	807	810	810	542	422
滋賀			1,572	1,600	1,600	1,099	876
京都							
大阪							
兵庫			554	435	324	30	
奈良			30				
和歌山							
鳥取			1,320	1,320	1,320	883	535
島根			95	100	100	71	67
岡山		150	2,974	3,170	3,170	2,133	1,408
広島	1,017	603	1,002	1,010	300		
山口	3,003	785	336	340	340		
徳島			1,443	1,520	830	555	337
香川	585		500	530			
愛媛	422	345	336	340	340	79	51
高知			76	68	23	15	10
福岡	120	120	454	386	328	219	139
佐賀	188	190	830	830	806	539	327
長崎			80	20	45	30	18
熊本			583	590	590	408	247
大分			240	240	240	220	169
宮崎							
鹿児島							
沖縄							
都道府県別枠計	39,392	59,260	178,991	194,879	191,200	156,026	112,825
指定なし	28,246	24,130	4,101	55,121	58,800	68,974	84,903
合計	67,638	83,390	183,092	250,000	250,000	225,000	197,728

(4) 商業用の米の輸出数量及び金額の推移

平成28年の商業用の米の輸出は、数量及び金額共に過去最高を記録。

- 平成28年の商業用の米の輸出数量は9,986トン（対前年比+31%）、輸出金額は約27億円（対前年比+21%）
- 平成29年1～7月の商業用米の輸出数量は6,506トン（対前年同期比+26%）、輸出金額は約17億円（対前年同期比+27%）。

	2012年		2013年		2014年		2015年		2016年		2017年 (1～7月)	
	数量 トン	金額 百万円	数量 トン	金額 百万円	数量 トン	金額 百万円	数量 トン	金額 百万円	数量 トン	金額 百万円	数量 トン	金額 百万円
輸出合計	2,202 (+3%)	726 (+6%)	3,121 (+42%)	1,030 (+42%)	4,516 (+45%)	1,428 (+39%)	7,640 (+69%)	2,234 (+56%)	9,986 (+31%)	2,709 (+21%)	6,506 (+26%)	1,746 (+27%)
香港	916	299	1,207	377	1,744	497	2,519	659	3,342	842	2,216 (+25%)	539 (+20%)
シンガポール	668	208	961	300	1,295	371	1,850	463	2,350	539	1,632 (+23%)	361 (+16%)
台湾	154	50	168	74	407	155	753	268	910	321	451 (+5%)	172 (+11%)
アメリカ	29	16	91	36	81	37	322	103	812	236	574 (+55%)	187 (+58%)
タイ	19	8	21	9	43	15	208	37	395	71	81 (-67%)	19 (-48%)
中国	34	14	46	19	157	76	568	291	375	163	134 (+84%)	51 (+72%)
オーストラリア	130	34	189	56	185	59	273	84	357	109	269 (+61%)	80 (+54%)
イギリス	48	18	58	23	112	41	189	60	326	98	438 (+172%)	120 (+137%)
モンゴル	7	2	73	14	51	10	134	24	198	33	93 (-26%)	15 (-32%)
マレーシア	10	3	6	2	49	15	124	41	167	45	158 (+103%)	41 (+79%)
インドネシア	8	3	57	18	74	24	80	17	97	30	72 (+80%)	26 (+121%)
オランダ	6	2	4	1	36	12	53	14	96	23	74 (+12%)	17 (+12%)
カナダ	6	4	10	6	22	9	85	23	96	29	49 (-4%)	15 (+2%)
ドイツ	50	14	47	14	60	20	91	29	90	32	36 (-32%)	15 (-22%)
ベトナム	3	1	16	5	4	2	142	15	74	16	53 (+6%)	18 (+107%)
ロシア	41	11	55	20	44	15	30	10	74	25	34 (+21%)	13 (+36%)
マカオ	12	6	29	13	30	14	30	12	39	17	22 (+0%)	9 (+7%)
フランス	18	8	22	11	21	13	33	14	39	16	21 (-5%)	10 (-2%)
フィリピン	-	-	2	1	5	3	14	4	37	14	2 (-93%)	1 (-87%)
アラブ首長国 連邦	4	1	1	1	8	4	18	7	22	9	5 (-62%)	4 (-30%)
その他	39	24	58	30	88	38	124	58	90	41	92	35

資料：財務省「貿易統計」（政府による食糧援助を除く。）

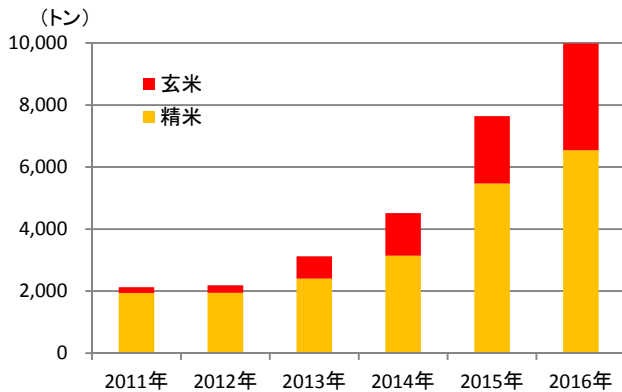
注1：（ ）内は対前年同期増減率である。

注2：数量1トン未満、金額20万円未満は計上されていない。

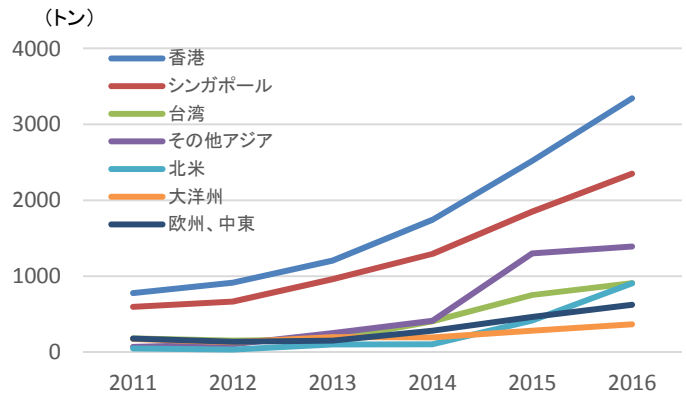
(5) 2016年の主な増加要因(輸出業者等からのヒアリング結果による)

- 全体として、日本食レストラン、寿司屋、おにぎり屋といった、米を取り扱う外食店向けの需要が好調。
- 香港、シンガポール等においては、玄米で輸出し、日本産米を現地で精米して販売するビジネスが引き続き好調。
- 東南アジア地域においては、百貨店・スーパーの新規出店が相次いでおり、そうした店舗が取り扱う日本産米へのオーダーが増加。
- 北米では、健康指向を背景に玄米による小売販売も好調。

① 商業用の米の玄米・精米別輸出量の推移



② 商業用の米の主な国別輸出量の推移



- **香港** 3,342トン(前年比+33%) 842百万円(前年比+28%)
1人当たりGDPが高く、高所得者を中心に安定した需要がある。また、元来、米食文化であり、外食を中心に日本食が広がりやすい環境が整っているため、日本食レストランチェーン向け等に安定的に輸出が増加している。更に、現地スーパー等での販売により、ミドル・レンジ層の需要が広がっている。
- **シンガポール** 2,350トン(前年比+27%) 539百万円(前年比+16%)
1人当たりGDPが高く、高所得者を中心に安定した需要がある。香港と同様、日本食レストランや中食向け需要が増加している。
- **台湾** 910トン(前年比+21%) 321百万円(前年比+20%)
消費量の8~9割が短粒種であるため、日本食が広がりやすい環境であり、食味のよい日本産米の需要が増えてきている。
- **その他アジア** 1,391トン(前年比+7%) 393百万円(前年比-11%)
日系のデパートやショッピングモールの進出が盛んであり、日本食に触れる機会が増え、日本産米を安定的に販売するチャンネルが複数存在してきている。一部の国において、現地米や業者間の競合が増しており、販売単価が減少している。
- **北米** 908トン(前年比+118%) 267百万円(前年比+102%)
日系スーパーでの小売販売の他、日本食レストランでの取り扱いが増えてきている他、健康指向を背景に玄米による小売販売も好調である。
- **大洋州** 367トン(前年比+30%) 113百万円(前年比+28%)
在留邦人の増加等を背景に、現地日本食レストラン及び日系小売店舗向け需要が緩やかに増加している。
- **欧州、中東** 624トン(前年比+34%) 203百万円(前年比+23%)
日本食材を取り扱う小売り向け需要が増えてきている。

(6) 米菓の輸出量及び金額の推移

平成28年の米菓の輸出は、数量及び金額共に前年から微減。

- 平成28年の米菓の輸出量は3,567トン（対前年比▲3%）、輸出金額は約38億円（対前年比▲2%）。
- 平成29年1～7月の米菓の輸出量は2,181トン（対前年同期比+5%）、輸出金額は約23億円（対前年同期比+6%）。

	2012年		2013年		2014年		2015年		2016年		2017年 (1～7月)	
	数量 トン	金額 百万円	数量 トン	金額 百万円	数量 トン	金額 百万円	数量 トン	金額 百万円	数量 トン	金額 百万円	数量 トン	金額 百万円
輸出合計	3,123 (+7%)	2,902 (+5%)	3,606 (+15%)	3,487 (+20%)	4,012 (+11%)	3,944 (+13%)	3,679 (-8%)	3,869 (-2%)	3,567 (-3%)	3,808 (-2%)	2,181 (+5%)	2,306 (+6%)
アメリカ	654	596	727	639	727	657	797	794	897	878	579 (+9%)	566 (+11%)
台湾	800	809	986	1,017	1,237	1,283	895	921	868	909	404 (-23%)	412 (-26%)
香港	491	553	663	752	698	811	664	826	578	725	282 (-6%)	346 (-7%)
シンガポール	206	195	213	220	233	226	239	264	202	250	107 (-11%)	140 (+1%)
韓国	102	143	94	127	111	150	98	146	161	230	196 (+162%)	293 (+171%)
オーストラリア	109	84	128	102	139	118	159	143	160	139	100 (+26%)	81 (+13%)
サウジアラビア	180	95	226	130	237	135	242	146	122	69	151 (+24%)	86 (+25%)
オランダ	183	110	152	107	172	118	126	111	113	106	78 (+13%)	64 (-6%)
中国	21	18	44	37	65	59	78	86	52	55	26 (+12%)	31 (+30%)
ベトナム	2	3	5	6	16	19	25	33	50	51	23 (+4%)	41 (+69%)
ブラジル	30	25	52	45	58	53	40	36	40	35	23 (+2%)	22 (+15%)
ブルガリア	99	14	46	9	79	20	49	14	38	9	49 (+116%)	13 (+148%)
タイ	34	47	41	63	35	51	45	68	37	53	23 (-5%)	32 (-9%)
マレーシア	13	15	16	19	12	14	14	17	26	29	13 (+13%)	15 (+21%)
カナダ	24	26	28	32	23	26	27	32	25	28	17 (+24%)	19 (+28%)
イギリス	18	18	20	23	22	25	24	28	23	29	13 (-15%)	17 (-14%)
グアム	24	19	17	22	16	22	19	23	22	24	11 (+9%)	14 (+11%)
フィリピン	13	14	13	14	18	23	9	11	21	24	10 (-31%)	10 (-42%)
アラブ首長国連邦	12	18	12	19	16	26	21	33	21	32	13 (+19%)	20 (+18%)
ギリシャ	18	9	49	15	8	2	8	3	18	6	-	-
北マリアナ諸島	18	18	16	21	15	19	19	27	17	22	15 (+55%)	18 (+49%)
その他	71	72	59	70	75	88	82	107	78	103	50	65

資料：財務省「貿易統計」

注1：()内は対前年同期増減率である。

(7) 日本酒(清酒)の輸出量及び金額の推移

平成28年の日本酒の輸出は、数量及び金額共に過去最高を記録。

- 平成28年の日本酒の輸出量は19,737キロリットル（対前年比+9%）、輸出金額は約156億円（対前年比+11%）。
- 平成29年1～7月の日本酒の輸出量は12,837キロリットル（対前年同期比+12%）、輸出金額は約102億円（対前年同期比+17%）。

	2012年		2013年		2014年		2015年		2016年		2017年 (1～7月)	
	数量 キロリットル	金額 百万円	数量 キロリットル	金額 百万円	数量 キロリットル	金額 百万円	数量 キロリットル	金額 百万円	数量 キロリットル	金額 百万円	数量 キロリットル	金額 百万円
輸出合計	14,131 (+1%)	8,946 (+2%)	16,202 (+15%)	10,524 (+18%)	16,314 (+1%)	11,507 (+9%)	18,180 (+11%)	14,011 (+22%)	19,737 (+9%)	15,581 (+11%)	12,837 (+12%)	10,174 (+17%)
アメリカ	3,952	3,245	4,489	3,873	4,341	4,128	4,780	4,997	5,108	5,196	3,471 (+16%)	3,615 (+19%)
韓国	2,904	1,204	3,502	1,382	3,221	1,314	3,367	1,364	3,695	1,562	2,405 (+15%)	989 (+11%)
台湾	1,603	513	1,747	587	1,742	638	2,112	890	2,096	931	1,058 (-9%)	518 (+2%)
中国	666	412	896	523	1,074	690	1,576	1,172	1,910	1,449	1,682 (+55%)	1,215 (+65%)
香港	1,492	1,495	1,716	1,712	1,613	1,829	1,745	2,282	1,877	2,630	1,037 (-3%)	1,471 (+7%)
カナダ	489	245	516	280	480	290	553	345	576	381	414 (+20%)	273 (+28%)
シンガポール	399	375	415	383	455	512	437	526	509	601	281 (-3%)	361 (+13%)
タイ	446	168	452	177	441	187	503	230	461	240	297 (-1%)	153 (+3%)
オーストラリア	281	214	269	209	334	270	358	310	409	362	216 (+0%)	188 (-3%)
ベトナム	140	85	226	143	279	175	339	248	390	287	163 (-4%)	110 (-10%)
ドイツ	176	63	203	63	319	115	401	162	388	179	218 (-20%)	109 (-10%)
イタリア	117	36	110	37	212	74	249	111	322	114	214 (-20%)	73 (-20%)
イギリス	238	182	275	217	288	240	252	260	317	323	235 (+23%)	203 (+4%)
マレーシア	131	116	170	135	176	147	213	181	223	201	153 (+6%)	148 (+15%)
ブラジル	115	60	117	69	174	90	184	88	184	93	116 (+26%)	55 (+19%)
オランダ	206	100	231	140	211	119	205	130	183	108	168 (+32%)	75 (+16%)
フランス	102	79	117	106	141	131	151	140	169	196	167 (+55%)	167 (+25%)
フィリピン	85	30	120	44	102	45	107	56	127	57	59 (-14%)	24 (-6%)
ニュージーランド	82	34	85	39	100	46	88	46	95	53	60 (+20%)	35 (+26%)
イスラエル	37	8	50	12	72	14	64	22	88	23	48 (-22%)	16 (-9%)
その他	471	282	494	392	538	451	496	453	613	595	375	378

資料：財務省「貿易統計」

注1：（ ）内は対前年同期増減率である。

注2：数量1キロリットル未満、金額20万円未満は計上されていない。

IV 消費動向

(1) 米の消費動向（米穀機構による調査）

- 米穀機構が公表している「米の消費動向」（平成29年7月）によると、1人1ヵ月当たりの精米消費量は、前年同月との比較で▲1.9%。
- このうち、家庭内での消費量は前年同月との比較で+2.6%、中・外食は同▲11.2%。

〔○ 本調査は、調査実施機関（株）マクロミルのモニターの中から、本調査への協力の意向を示した消費世帯を対象としている（インターネット調査）。〕

① 1人1ヵ月当たり精米消費量の推移

	平成27年10月		平成27年11月		平成27年12月		平成28年1月		平成28年2月		平成28年3月	
		内訳		内訳		内訳		内訳		内訳		内訳
合計	▲ 5.3%	4,380	▲ 4.9%	4,403	▲ 3.1%	4,165	▲ 4.3%	4,191	▲ 2.5%	4,424	▲ 2.2%	4,239
家庭内	▲ 8.5%	3,012	▲ 6.4%	3,073	▲ 5.7%	2,844	▲ 7.8%	2,885	▲ 4.3%	3,123	▲ 5.2%	2,918
中・外食	+2.6%	1,369	▲ 1.2%	1,330	+2.8%	1,321	+4.3%	1,306	+2.2%	1,301	+5.2%	1,322
中食	+6.9%	818	▲ 0.7%	744	+7.7%	766	+6.5%	749	+6.7%	748	+9.3%	751
外食	▲ 3.2%	551	▲ 1.7%	587	▲ 3.1%	556	+1.5%	557	▲ 3.3%	553	+0.4%	571
	平成28年4月		平成28年5月		平成28年6月		平成28年7月		平成28年8月		平成28年9月	
		内訳		内訳		内訳		内訳		内訳		内訳
合計	+2.6%	5,004	+5.5%	4,868	+6.4%	4,805	+6.1%	4,511	+8.9%	4,542	+4.5%	4,608
家庭内	+2.1%	3,423	+7.9%	3,344	+5.2%	3,266	+3.4%	3,024	+7.0%	3,107	+3.2%	3,177
中・外食	+3.6%	1,581	+0.7%	1,523	+9.0%	1,538	+12.1%	1,487	+13.3%	1,435	+7.7%	1,431
中食	+4.4%	948	▲ 1.5%	915	+7.7%	920	+11.9%	872	+16.3%	836	+11.5%	841
外食	+2.4%	633	+3.9%	608	+11.0%	618	+12.2%	615	+9.7%	600	+2.6%	590
	平成28年10月		平成28年11月		平成28年12月		平成29年1月		平成29年2月		平成29年3月	
		内訳		内訳		内訳		内訳		内訳		内訳
合計	+6.4%	4,659	+5.5%	4,643	+8.4%	4,515	+5.2%	4,411	+9.5%	4,846	+7.2%	4,545
家庭内	+7.0%	3,224	+5.5%	3,242	+9.7%	3,119	+5.9%	3,055	+10.1%	3,439	+7.2%	3,128
中・外食	+4.8%	1,435	+5.3%	1,401	+5.8%	1,397	+3.8%	1,356	+8.1%	1,406	+7.2%	1,417
中食	+2.0%	834	+8.7%	809	+6.1%	813	+3.6%	776	+12.8%	844	+8.0%	811
外食	+9.1%	601	+0.9%	592	+5.0%	584	+4.1%	580	+1.6%	562	+6.1%	606
	平成29年4月		平成29年5月		平成29年6月		平成29年7月					
		内訳		内訳		内訳		内訳				
合計	+0.5%	5,028	▲ 1.2%	4,812	▲ 0.1%	4,802	▲ 1.9%	4,424				
家庭内	+3.4%	3,540	+3.0%	3,443	+3.6%	3,382	+2.6%	3,103				
中・外食	▲ 5.9%	1,488	▲ 10.1%	1,369	▲ 7.7%	1,420	▲ 11.2%	1,321				
中食	▲ 4.2%	908	▲ 9.0%	833	▲ 5.3%	871	▲ 13.9%	751				
外食	▲ 8.4%	580	▲ 11.8%	536	▲ 11.2%	549	▲ 7.3%	570				

出典：米穀安定供給確保支援機構「米の消費動向調査結果」

注：1 29年7月分の有効調査世帯数は1,759世帯。

2 家庭内消費量については、調査当月の月初と月末の精米在庫量及び精米購入数量から把握、中食・外食の消費量については、調査当月の家庭炊飯以外で食べた米飯の数量から推計。

3 集計に際しては、地域毎に世帯人員構成比が平成22年国勢調査「世帯人員構成比」に沿うよう調整した上で推計。

4 四捨五入の関係で合計と内訳が合わない場合がある。

米穀機構が公表している「米の消費動向」(平成29年7月)によると、精米購入時の入手経路、購入数量ともに「スーパーマーケット」が最も多く、次いで「家族・知人などから無償で入手」が多い。

② 精米購入時の動向

(ア) 入手経路(複数回答)

(%)

	デパート	スーパーマーケット	ドラッグストア	ディスカウントストア	コンビニエンスストア	生協(店舗・共同購入含む)	農協(店舗・共同購入含む)	米穀専門店	産地直売所	生産者から直接購入	インターネット	家族・知人などから無償で入手	その他
平成25年度	0.7	47.4	3.8	2.8	0.3	7.1	1.6	3.8	1.8	6.8	10.0	20.8	1.6
平成26年度	1.2	48.7	4.1	2.4	0.2	8.2	1.5	3.5	2.0	6.7	8.7	19.5	2.6
平成27年度	1.8	48.1	3.7	2.5	0.2	7.8	1.0	3.7	1.5	5.2	9.7	20.3	2.6
平成28年度	1.5	49.7	3.7	2.8	0.5	8.1	1.5	2.7	1.8	6.2	9.6	17.2	3.2
平成29年4月	1.4	51.6	3.7	3.0	0.1	7.7	1.7	3.8	2.0	6.8	9.1	12.7	2.4
平成29年5月	0.8	50.9	5.1	3.6	0.7	7.4	1.6	2.7	1.6	6.0	10.1	14.8	2.0
平成29年6月	1.5	48.8	3.7	2.1	0.6	6.6	1.9	3.0	1.9	6.2	12.9	15.5	2.8
平成29年7月	1.9	50.8	3.8	2.3	0.1	8.1	1.6	2.8	1.5	6.6	10.2	14.2	1.9

出典：米穀安定供給確保支援機構「米の消費動向調査結果」

注：1 平成24～27年度は各年4月から翌年3月までの平均値。

2 29年7月分の有効調査世帯数は1,142世帯。

(イ) 入手経路別の購入数量

(kg、%)

		デパート	スーパーマーケット	ドラッグストア	ディスカウントストア	コンビニエンスストア	生協(店舗・共同購入含む)	農協(店舗・共同購入含む)	米穀専門店	産地直売所	生産者から直接購入	インターネット	家族・知人などから無償で入手	有効調査世帯数
		29年4月	購入数量	100	4,802	394	295	7	694	243	356	257	1,545	1,118
	比率	0.9%	42.4%	3.5%	2.6%	0.1%	6.1%	2.1%	3.1%	2.3%	13.7%	9.9%	13.3%	
	世帯平均購入数量	6.2	7.9	9.0	8.2	5.5	7.7	12.0	8.0	10.8	19.3	10.4	10.0	
	前年同月比	▲16.2	▲3.7	2.3	▲22.6	0.0	▲14.4	31.9	▲32.2	4.9	8.4	▲8.8	▲7.4	
29年5月	購入数量	67	5,083	499	373	20	661	233	364	231	1,308	1,347	2,056	1,270
	比率	0.5%	41.5%	4.1%	3.0%	0.2%	5.4%	1.9%	3.0%	1.9%	10.7%	11.0%	16.8%	
	世帯平均購入数量	6.7	7.9	7.8	8.2	2.2	7.0	11.2	10.7	11.5	17.2	10.5	11.0	
	前年同月比	▲10.7	▲2.5	▲25.7	▲10.9	▲74.1	▲17.6	20.4	0.0	▲5.0	0.0	2.9	▲1.8	
29年6月	購入数量	137	4,429	399	195	15	547	231	365	206	1,280	1,349	1,696	1,156
	比率	1.3%	40.8%	3.7%	1.8%	0.1%	5.0%	2.1%	3.4%	1.9%	11.8%	12.4%	15.6%	
	世帯平均購入数量	8.1	7.9	9.3	8.0	2.2	7.2	10.4	10.5	9.6	17.9	9.1	9.5	
	前年同月比	22.7	0.0	▲8.8	▲27.9	▲73.8	▲12.2	9.5	▲26.6	▲33.3	2.3	▲9.0	▲2.1	
29年7月	購入数量	122	4,637	383	246	4	716	189	293	175	1,509	1,210	1,519	1,142
	比率	1.1%	42.1%	3.5%	2.2%	0.0%	6.5%	1.7%	2.7%	1.6%	13.7%	11.0%	13.8%	
	世帯平均購入数量	5.8	8.0	8.8	9.3	4.2	7.8	10.5	9.2	10.2	20.1	10.4	9.4	
	前年同月比	▲12.1	▲1.2	▲3.3	3.3	▲46.8	▲7.1	38.2	▲24.6	14.6	34.0	6.1	▲13.8	

出典：米穀安定供給確保支援機構「米の消費動向調査結果」

注：世帯平均購入数量は、精米を購入した世帯の平均購入数量。

- 米穀機構が公表している「米の消費動向」(平成29年7月)によると、精米購入時に重視する点は、価格・品種・産地の順となった。
- 平成29年7月末の家庭内在庫数量は、前月同の6.0kgとなっている。

(ウ) 重視する点(複数回答)

(%)

	産地	品種	年産	価格	(食味 おいしさ)	適量感	安全性	無洗米	精米年月日	栽培方法	製造販売業者	販売店	その他
平成25年度	56.7	54.2	38.7	76.6	47.3	8.6	31.6	11.9	24.0	4.6	8.1	4.1	2.1
平成26年度	60.2	58.0	42.5	76.3	49.7	8.5	32.6	12.1	27.0	5.3	9.0	5.6	1.4
平成27年度	60.5	59.7	43.1	75.5	48.7	9.6	29.8	12.0	27.2	5.0	8.5	5.4	1.6
平成28年度	58.3	59.5	41.3	73.9	49.2	8.9	28.2	12.0	25.7	4.6	8.1	4.9	1.6
平成29年4月	59.5	57.1	37.1	74.2	47.6	7.8	27.9	14.3	25.8	4.2	7.2	5.5	2.7
平成29年5月	58.0	58.4	38.8	74.3	47.5	9.3	28.4	13.1	25.5	4.5	8.1	5.7	1.9
平成29年6月	60.1	61.1	38.5	74.5	47.6	9.5	27.3	13.1	24.5	4.2	8.7	5.5	2.1
平成29年7月	57.9	60.0	39.9	74.2	47.5	8.3	26.8	14.1	25.7	4.0	8.5	5.6	1.9

出典：米穀安定供給確保支援機構「米の消費動向調査結果」

注：1 平成24～27年度は各年4月から翌年3月までの平均値。

2 「無洗米」は平成24年度から選択肢に加えた。

3 29年7月分の有効調査世帯数は1,759世帯。

(エ) 家庭内の月末在庫数量

(kg/世帯)

		4月	5月	6月	7月	8月	9月	10月	11月	12月	1月	2月	3月
25年度	月末在庫数量	6.4	6.3	6.3	6.2	6.4	6.6	7.1	7.1	7.2	6.8	6.7	7.7
	平均世帯人員	2.41	2.41	2.41	2.41	2.41	2.41	2.40	2.41	2.41	2.41	2.41	2.41
26年度	月末在庫数量	6.8	6.8	6.5	6.3	6.5	6.8	7.3	7.5	7.8	7.1	6.8	6.6
	平均世帯人員	2.41	2.41	2.41	2.41	2.41	2.41	2.41	2.41	2.41	2.41	2.41	2.41
27年度	月末在庫数量	6.0	6.2	6.2	6.3	6.4	6.6	6.9	7.1	7.3	7.1	6.8	6.6
	平均世帯人員	2.40	2.40	2.40	2.40	2.40	2.40	2.41	2.41	2.40	2.41	2.41	2.41
28年度	月末在庫数量	6.5	6.4	6.2	6.2	6.2	6.2	6.7	7.0	7.7	7.5	6.7	6.6
	平均世帯人員	2.41	2.41	2.41	2.41	2.41	2.41	2.41	2.41	2.41	2.41	2.41	2.41
29年度	月末在庫数量	6.1	6.2	5.9	6.0								
	平均世帯人員	2.33	2.32	2.33	2.33								

出典：米穀安定供給確保支援機構「米の消費動向調査結果」

注：平均世帯人員は、各月の有効調査世帯の平均人員数。

(2) 小売価格の推移 (POSデータ、主な銘柄)

(表)小売価格の推移

単位:円/5kg袋販売時換算(消費税込み)

			28年	8月	9月	10月	11月	12月	29年	1月	2月	3月	4月	5月	6月	7月	前月差	前年	同月差
北海道	ななつぼし		1,721	1,725	1,746	1,842	1,823	1,850	1,843	1,902	1,907	1,908	1,948	1,948	1,939	▲ 9	218		
	きらら397		1,743	1,717	1,722	1,742	1,804	1,841	1,823	1,824	1,860	1,846	1,815	1,809	1,813	4	70		
	ゆめびりか		2,298	2,326	2,313	2,360	2,335	2,377	2,324	2,346	2,364	2,356	2,352	2,353	2,353	0	55		
青森	つがるロマン		1,721	1,720	1,712	1,825	1,842	1,849	1,862	1,786	1,814	1,845	1,849	1,848	1,852	4	131		
	まっしぐら		1,621	1,620	1,604	1,639	1,727	1,760	1,759	1,749	1,751	1,771	1,750	1,755	1,759	4	138		
岩手	ひとめぼれ		1,720	1,732	1,714	1,881	1,874	1,890	1,812	1,782	1,759	1,794	1,784	1,787	1,790	3	70		
	あきたこまち		1,646	1,663	1,655	1,783	1,798	1,776	1,776	1,833	1,797	1,740	1,779	1,760	1,740	▲ 20	94		
宮城	ひとめぼれ		1,707	1,729	1,785	1,882	1,885	1,887	1,830	1,852	1,792	1,807	1,775	1,799	1,784	▲ 15	77		
秋田	あきたこまち		1,826	1,860	1,849	1,919	1,913	1,910	1,905	1,885	1,887	1,894	1,898	1,853	1,862	9	36		
山形	はえぬき		1,697	1,685	1,732	1,729	1,776	1,792	1,802	1,821	1,798	1,793	1,776	1,698	1,673	▲ 25	▲ 24		
	つや姫		2,342	2,271	2,222	2,261	2,280	2,333	2,319	2,341	2,324	2,292	2,277	2,287	2,274	▲ 13	▲ 68		
茨城	コシヒカリ		1,679	1,667	1,789	1,796	1,788	1,821	1,808	1,831	1,835	1,824	1,773	1,767	1,795	28	116		
栃木	コシヒカリ		1,742	1,747	1,757	1,817	1,846	1,915	1,912	1,903	1,916	1,768	1,909	1,803	1,807	4	65		
千葉	コシヒカリ		1,768	1,789	1,785	1,792	1,763	1,784	1,810	1,823	1,823	1,803	1,781	1,781	1,791	10	23		
山梨	コシヒカリ		2,097	2,121	2,068	2,089	2,134	2,219	2,167	2,142	2,125	2,152	2,150	2,125	2,152	27	55		
長野	コシヒカリ		1,738	1,785	1,619	1,803	1,832	1,793	1,898	1,875	1,826	1,805	1,872	1,836	1,873	37	135		
新潟	コシヒカリ	一般	2,160	2,101	2,065	2,103	2,106	2,140	2,141	2,114	2,105	2,128	2,086	2,062	2,023	▲ 39	▲ 137		
	コシヒカリ	魚沼	2,825	2,774	2,771	2,839	2,844	2,857	2,835	2,837	2,825	2,764	2,777	2,713	2,616	▲ 97	▲ 209		
	コシヒカリ	岩船	2,149	1,964	1,964	2,046	1,983	2,259	2,114	2,024	2,031	2,123	2,210	2,230	2,188	▲ 42	39		
	コシヒカリ	佐渡	2,033	2,067	2,084	2,059	2,028	2,122	2,121	2,158	2,149	1,983	2,151	2,015	2,141	126	108		
富山	コシヒカリ		1,925	1,918	1,973	2,009	2,051	2,068	2,033	2,032	1,867	1,963	1,951	1,929	1,921	▲ 8	▲ 4		
石川	コシヒカリ		1,952	1,836	1,979	1,984	2,005	1,997	2,015	1,885	1,873	1,845	1,828	1,845	1,905	60	▲ 47		
福井	コシヒカリ		1,911	1,890	1,891	1,930	1,919	1,960	1,954	1,948	1,902	1,956	1,941	1,889	1,907	18	▲ 4		
	ハナエチゼン		1,644	1,744	1,651	1,759	1,701	1,684	1,785	1,904	1,902	1,874	1,782	1,794	1,791	▲ 3	147		
三重	コシヒカリ	一般	1,859	1,855	1,861	1,873	1,811	1,847	1,849	1,840	1,866	1,822	1,800	1,831	1,809	▲ 22	▲ 50		
	コシヒカリ	伊賀	1,985	1,971	1,996	2,001	2,040	2,017	2,060	2,060	2,050	2,038	1,985	2,024	1,949	▲ 75	▲ 36		
愛媛	コシヒカリ		1,858	1,882	1,923	1,918	1,914	1,938	1,913	1,921	1,917	1,900	1,903	1,943	1,892	▲ 51	34		
宮崎	コシヒカリ		1,637	1,764	1,652	1,543	1,453	1,534	1,452	1,458	1,392	1,363	1,344	1,364	1,547	183	▲ 90		
全POS取引平均価格			1,852	1,862	1,853	1,921	1,931	1,963	1,949	1,957	1,945	1,941	1,944	1,941	1,937	▲ 4	85		

資料: (株)KSP-SPが提供するPOSデータに基づいて農林水産省が作成

注: 1 (株)KSP-SPが提供するPOSデータは、全国約1,010店舗のスーパー、生協等から購入したデータに基づくものである。

2 POSデータは、データ提供企業から遅れて報告されるものもあるため、時点によって集計結果に若干のずれが生じることがあり、今後、修正されることもある。

3 POSデータの提供店舗数は、変動があることに留意が必要である。

4 平均価格は、POSデータで把握できる全ての精米の販売について5kg袋販売時に換算した上で加重平均を行った価格である。

5 価格に含む消費税は8%である。

6 平成28年7月から平成29年7月までのPOS全取引数量のうち、商品名から産地品種銘柄が判別できる上位28銘柄を主な銘柄として掲載している。

V その他

(1) 米取引関係者の判断

- 米穀機構が公表している米取引関係者の判断に関する調査(平成29年8月分)によると、主食用米の需給動向は、前月に比べ現状判断は▲1ポイント、見通し(向こう3ヶ月)判断は+1ポイント。
- 米価水準は、前月に比べ現状判断は+2ポイント、見通し(向こう3ヶ月)判断は+10ポイント。

I 米取引関係者の判断(米穀機構による調査、平成29年8月分)

〔○ 米取引関係者に対して、需給動向や価格水準などの取引動向に関するアンケートを実施し、その結果をD Iとして算出したものである(詳細は35頁)を参照。〕

1. 国内の主食用米の需給及び価格動向に関する判断(全体)

①主食用米の需給動向

(ア) 現状判断D I

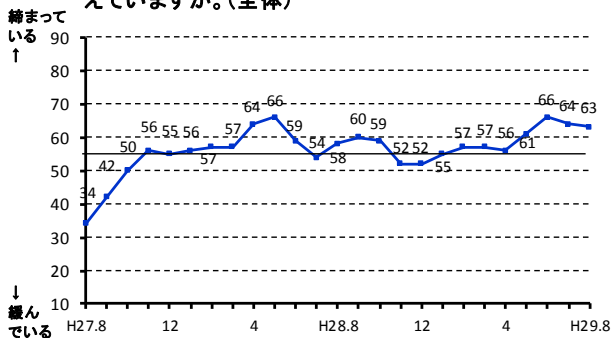
前月からの増減 -1 (今月の数値 63)

(イ) 見通し判断D I(向こう3ヶ月)

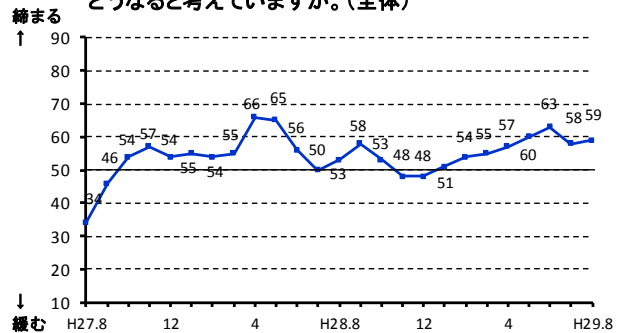
前月からの増減 +1 (今月の数値 59)

〔※ 当月の数値が前月と比較し100に近づけば、「締まっている」/「(将来)締まる」という見方が前月より強くなり、反対に0に近づけば、「緩んでいる」/「(将来)緩む」という見方が前月より強くなった傾向を示します。〕

①-ア 国内の主食用米の“現在の需給動向”について、どう考えていますか。(全体)



①-イ 国内の主食用米の“向こう3ヶ月の需給動向”について、どうなると考えていますか。(全体)



②主食用米の米価水準

(ア) 現状判断D I

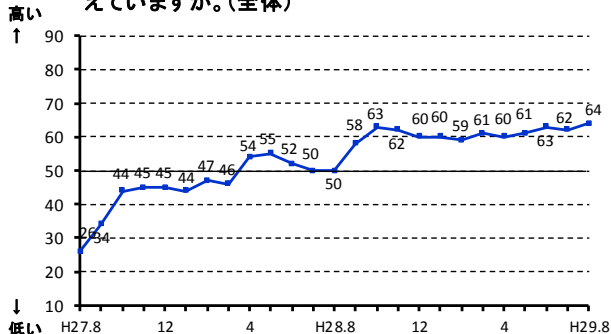
前月からの増減 +2 (今月の数値 64)

(イ) 見通し判断D I(向こう3ヶ月)

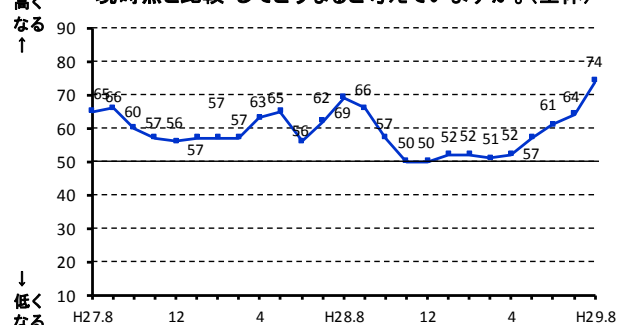
前月からの増減 +10 (今月の数値 74)

〔※ 当月の数値が前月と比較し100に近づけば、「米価水準が高い」/「米価水準が高くなる」という見方が前月より強くなり、反対に0に近づけば、「米価水準が低い」/「米価水準が低くなる」という見方が前月より強くなった傾向を示します。〕

②-ア 国内の主食用米の“現在の米価水準”について、どう考えていますか。(全体)



②-イ 国内の主食用米の“向こう3ヶ月の米価水準”について、“現時点と比較”してどうなると考えていますか。(全体)



【取引関係者が①及び②の判断を行うに当たり、主に考慮した要因は、35頁に掲載しています。】

2. 自社の取引状況に関する判断(業態ごと)

①主食用米の販売数量

※ 当月の数値が前月と比較し100に近づけば、「増えた」/「(将来)増える」という見方が前月より強くなり、反対に0に近づけば、「減った」/「(将来)減る」という見方が前月より強くなった傾向を示します。

(ア) 今月の販売数量に関する現状判断D I

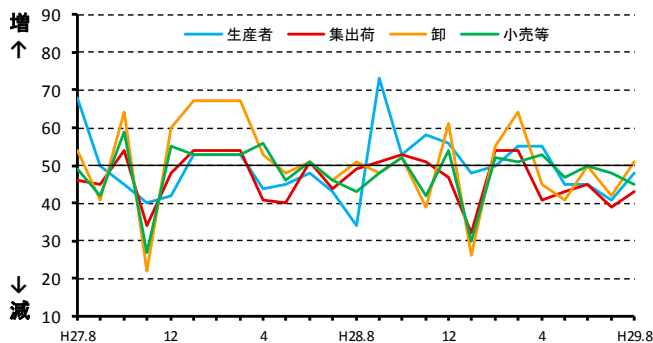
a. 先月との比較

生産者	: 前月からの増減	+7	(今月の数値	48)
集出荷	: 前月からの増減	+4	(今月の数値	43)
卸	: 前月からの増減	+9	(今月の数値	51)
小売等	: 前月からの増減	-3	(今月の数値	45)

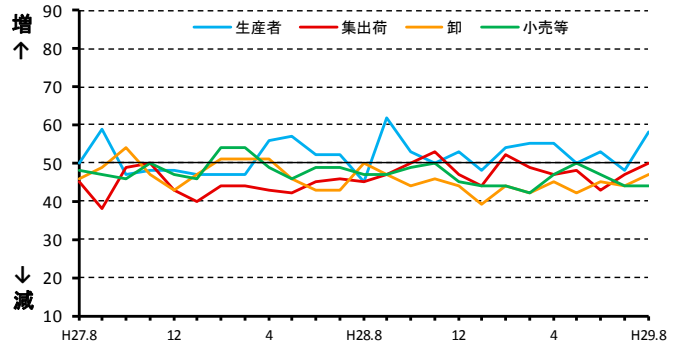
b. 前年同月との比較

生産者	: 前月からの増減	+10	(今月の数値	58)
集出荷	: 前月からの増減	+3	(今月の数値	50)
卸	: 前月からの増減	+3	(今月の数値	47)
小売等	: 前月からの増減	±0	(今月の数値	44)

①-ア-a 貴社の"今月"の主食用米の"販売数量"について、"先月と比較"するといかがですか。



①-ア-b 貴社の"今月"の主食用米の"販売数量"について、"前年同月と比較"するといかがですか。



(イ) 来月の販売数量に関する見通しD I

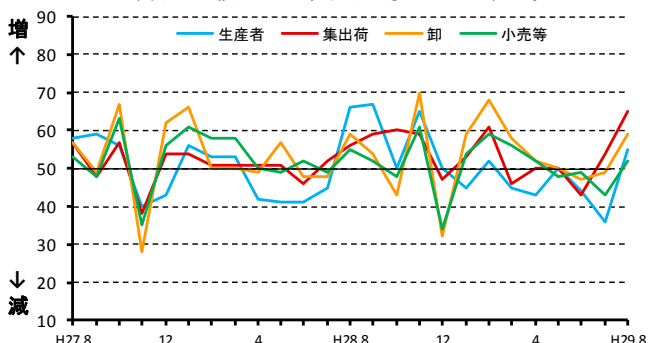
a. 今月との比較

生産者	: 前月からの増減	+19	(今月の数値	55)
集出荷	: 前月からの増減	+11	(今月の数値	65)
卸	: 前月からの増減	+10	(今月の数値	59)
小売等	: 前月からの増減	+9	(今月の数値	52)

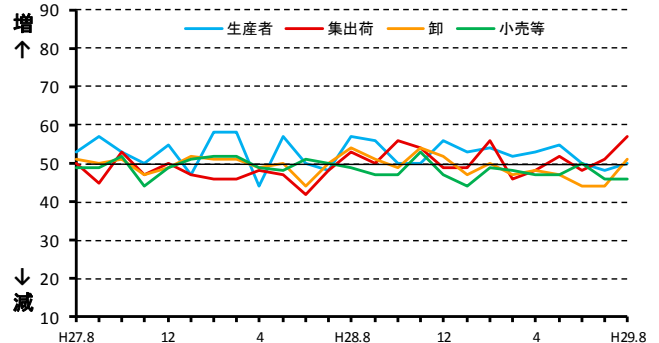
b. 前年同月との比較

生産者	: 前月からの増減	+2	(今月の数値	50)
集出荷	: 前月からの増減	+6	(今月の数値	57)
卸	: 前月からの増減	+7	(今月の数値	51)
小売等	: 前月からの増減	±0	(今月の数値	46)

①-イ-a 貴社の"来月"の主食用米の"販売数量"について、"今月と比較"してどうなると考えていますか。



①-イ-b 貴社の"来月"の主食用米の"販売数量"について、"前年同月と比較"してどうなると考えていますか。



②主食用米の価格

※ 当月の数値が前月と比較し100に近づけば、「高くなった」/「(将来)高くなる」という見方が前月より強くなり、反対に0に近づけば、「低くなった」/「(将来)低くなる」という見方が前月より強くなった傾向を示します。

(ア) 今月の価格に関する現状判断 D I

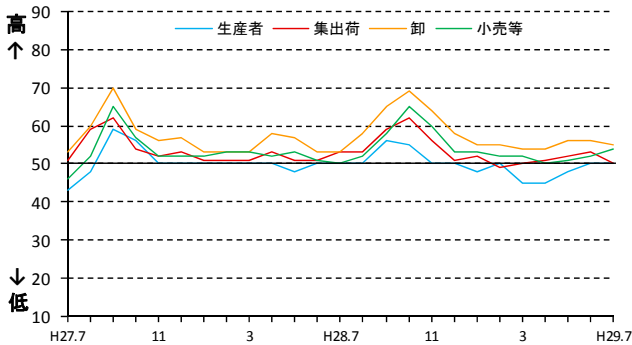
a. 先月との比較

生産者：前月からの増減	± 0	(今月の数値	5 0)
集出荷：前月からの増減	+ 2	(今月の数値	5 2)
卸：前月からの増減	+ 4	(今月の数値	5 9)
小売等：前月からの増減	- 1	(今月の数値	5 3)

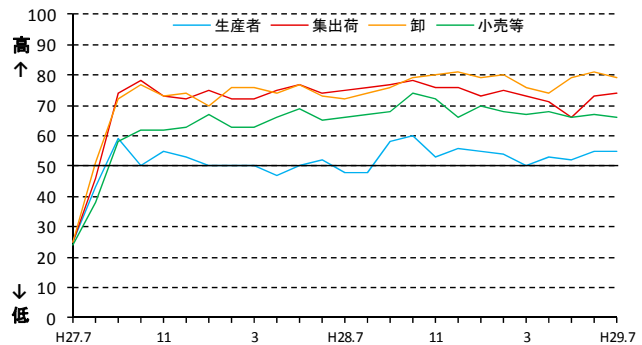
b. 前年同月との比較

生産者：前月からの増減	- 2	(今月の数値	5 3)
集出荷：前月からの増減	- 2	(今月の数値	7 2)
卸：前月からの増減	- 2	(今月の数値	7 7)
小売等：前月からの増減	+ 2	(今月の数値	6 8)

②-ア-a 貴社の“今月”の主食用米の“価格”について、“先月と比較”するといかがですか。



②-ア-b 貴社の“今月”の主食用米の“価格”について、“前年同月と比較”するといかがですか。



(イ) 来月の価格に関する見通し D I

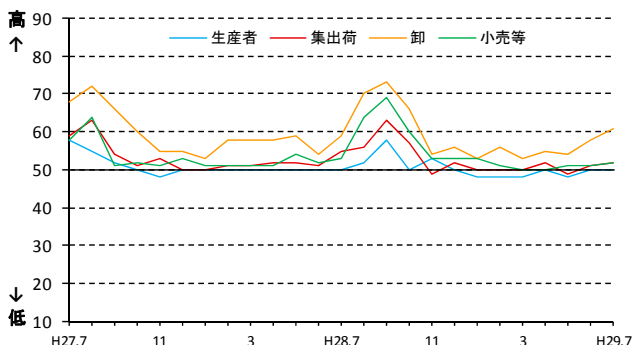
a. 今月との比較

生産者：前月からの増減	+ 3	(今月の数値	5 3)
集出荷：前月からの増減	+13	(今月の数値	6 5)
卸：前月からの増減	+10	(今月の数値	7 1)
小売等：前月からの増減	+14	(今月の数値	6 6)

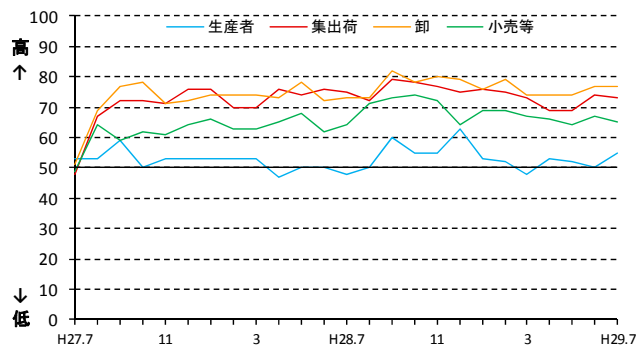
b. 前年同月との比較

生産者：前月からの増減	± 0	(今月の数値	5 5)
集出荷：前月からの増減	+ 1	(今月の数値	7 4)
卸：前月からの増減	+ 4	(今月の数値	8 1)
小売等：前月からの増減	+ 6	(今月の数値	7 1)

②-イ-a 貴社の“来月”の主食用米の“価格”について、“今月と比較”してどうなると考えていますか。



②-イ-b 貴社の“来月”の主食用米の“価格”について、“前年同月と比較”してどうなると考えていますか。



③主食用米の在庫量

※ 当月の数値が前月と比較し100に近づけば、「多くなった」/「(将来) 多くなる」という見方が前月より強くなり、反対に0に近づけば、「少なくなった」/「(将来) 少なくなる」という見方が前月より強くなった傾向を示します。

(ア) 今月の在庫量に関する現状判断D I

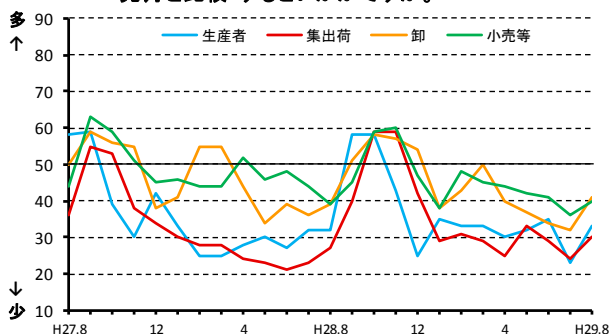
a. 先月との比較

生産者：前月からの増減	+10	(今月の数値	33)
集出荷：前月からの増減	+6	(今月の数値	30)
卸：前月からの増減	+9	(今月の数値	41)
小売等：前月からの増減	+4	(今月の数値	40)

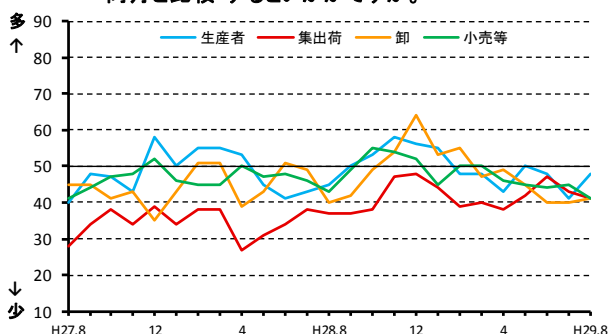
b. 前年同月との比較

生産者：前月からの増減	+7	(今月の数値	48)
集出荷：前月からの増減	-2	(今月の数値	41)
卸：前月からの増減	+1	(今月の数値	41)
小売等：前月からの増減	-4	(今月の数値	41)

③-ア-a 貴社の“今月”の主食用米の“在庫量”について、“先月と比較”するといかがですか。



③-ア-b 貴社の“今月”の主食用米の“在庫量”は、“前年同月と比較”するといかがですか。



(イ) 来月の在庫量に関する見通しD I

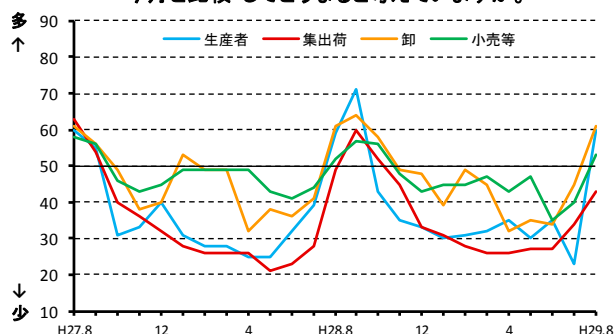
a. 今月との比較

生産者：前月からの増減	+37	(今月の数値	60)
集出荷：前月からの増減	+9	(今月の数値	43)
卸：前月からの増減	+16	(今月の数値	61)
小売等：前月からの増減	+13	(今月の数値	53)

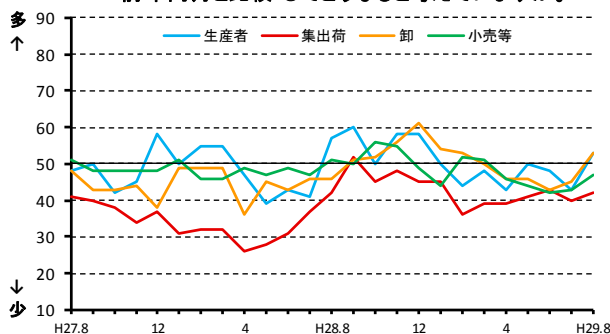
b. 前年同月との比較

生産者：前月からの増減	+10	(今月の数値	53)
集出荷：前月からの増減	+2	(今月の数値	42)
卸：前月からの増減	+8	(今月の数値	53)
小売等：前月からの増減	+4	(今月の数値	47)

③-イ-a 貴社の“来月”の主食用米の“在庫量”について、“今月と比較”してどうなると考えていますか。



③-イ-b 貴社の“来月”の主食用米の“在庫量”について、“前年同月と比較”してどうなると考えていますか。



取引関係者が1の①及び②の判断を行うに当たり、主に考慮した要因

	作柄	国内の在庫水準	国の政策	米穀の調達状況	消費者の動向	競合商品の販売動向	その他		作柄	国内の在庫水準	国の政策	米穀の調達状況	消費者の動向	競合商品の販売動向	その他
H27.8	8%	20%	17%	42%	6%	4%	3%	H28.8	9%	18%	12%	50%	7%	3%	1%
H27.9	16%	14%	14%	42%	6%	4%	4%	H28.9	10%	13%	12%	54%	5%	3%	2%
H27.10	16%	15%	5%	44%	9%	6%	4%	H28.10	13%	16%	7%	54%	6%	4%	1%
H27.11	13%	15%	8%	46%	7%	9%	2%	H28.11	13%	12%	7%	51%	11%	5%	1%
H27.12	7%	12%	8%	51%	12%	6%	3%	H28.12	6%	13%	4%	57%	13%	4%	3%
H28.1	4%	17%	7%	51%	14%	4%	2%	H29.1	4%	15%	7%	54%	11%	7%	1%
H28.2	4%	19%	4%	53%	13%	5%	1%	H29.2	2%	16%	8%	57%	11%	6%	1%
H28.3	3%	19%	7%	48%	17%	4%	2%	H29.3	1%	18%	7%	55%	12%	4%	1%
H28.4	2%	18%	11%	50%	8%	5%	4%	H29.4	2%	17%	7%	56%	11%	7%	1%
H28.5	2%	20%	13%	50%	9%	5%	1%	H29.5	2%	17%	10%	56%	8%	6%	2%
H28.6	4%	19%	9%	51%	11%	4%	1%	H29.6	4%	19%	9%	53%	10%	5%	1%
H28.7	3%	22%	14%	47%	7%	5%	2%	H29.7	4%	15%	11%	60%	5%	5%	1%
								H29.8	17%	14%	13%	48%	5%	2%	2%

《アンケート方法等》

○調査期間：毎月1日から25日までの取引状況を踏まえて回答

○調査方法：電子メールを利用したアンケート調査

○調査対象者：全国の生産者、集出荷業者、卸・小売業者等の165客体

○有効回答数：133客体

生産者・・・・・・・・・・10
 集出荷業者／団体・・・・・・・・22
 卸売業者（主に主食用米）・・・・28
 小売業者／中食・外食業者・・・・54
 その他・・・・・・・・・・19

※「その他」は以下の業者です。
 ・米穀の販売の事業を行う者のうち、主に加工原材料の卸売の事業を行う者
 ・加工原材料米穀を使用し、加工食品（酒類を含む）を製造・販売する者

《利用上の注意》

○表示単位未満の端数は四捨五入したため、合計と内訳が一致しないことがあります。

《DIの算出方法》

米の需給動向・価格水準などに関する現状、または先行きに対する5段階の判断（評価）にそれぞれ点数（評価点）を与え、これらを各回答区分の構成比（%）に乗じてDIを算出します。

ただし、DIの推移は、変化の方向性を示すものであり、その変化の大きさ（量感）を表すものではありません。例えば、大幅であろうが小幅であろうが、上昇するといった見方をする者の構成比が同じであれば、同じDIが観測されることに注意が必要です。

（DIの算出例）

問：国内の主食用米の“向こう3ヶ月の米価水準”について、“現時点と比較”してどうなると考えていますか。

	高くなる	やや高くなる	同程度	やや低くなる	低くなる
評価点(A)	+1	+0.75	+0.5	+0.25	0
構成比(B)	17.8	20.0	20.0	22.2	20.0
各DI(C=A×B)	17.8	15	10	5.6	0
DI(合計)	48.4				

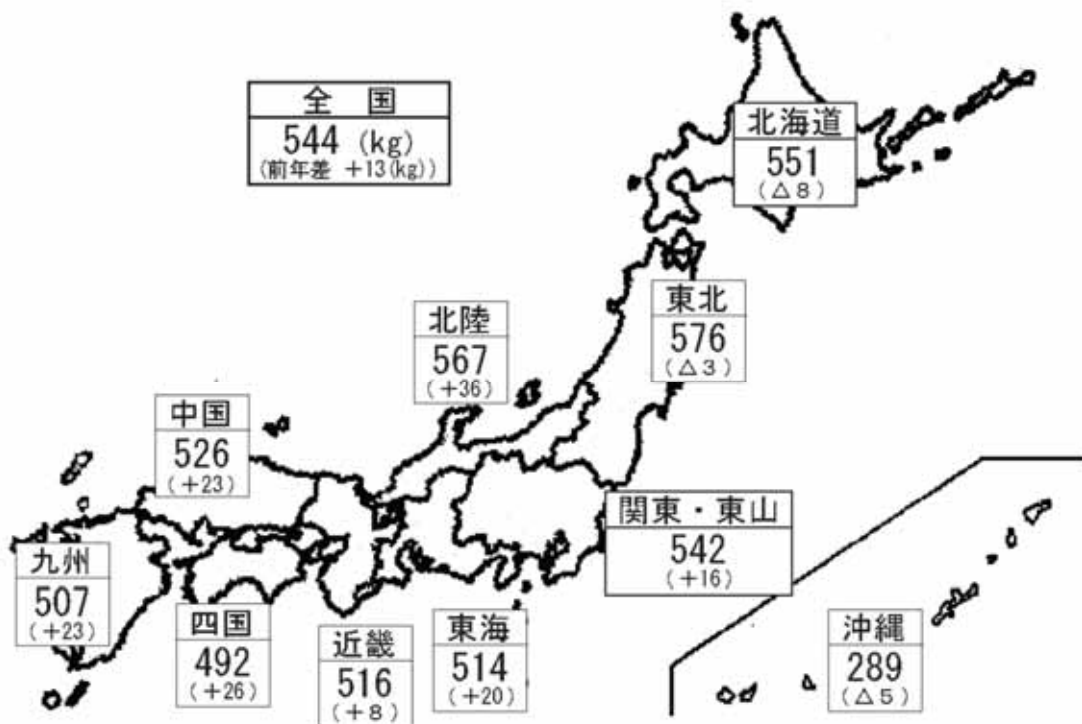
(2) 平成28年産水陸稲の収穫量(平成28年12月2日公表の抜粋)

－ 水稲の収穫量(主食用)は749万6,000 t(前年産に比べ5万4,000 t増加) －

【調査結果の概要】

- 1 平成28年産水稲の作付面積(子実用)は147万8,000ha(前年産に比べ2万7,000haの減少)、うち主食用作付面積は138万1,000haで、前年産に比べ2万5,000ha減少した。
- 2 平成28年産水稲の作柄は、生育期間を通じておおむね天候に恵まれたため、全国の10a当たり収量は544kg(前年産に比べ13kgの増加)、収穫量(子実用)は804万2,000 t(同5万6,000 tの増加)が見込まれる。
このうち、主食用の収穫量は749万6,000 tで、前年産に比べ5万4,000 tの増加が見込まれる。
なお、農家等が使用しているふるい目幅ベースの全国の作況指数は、103となる見込み。
- 3 ふるい目幅別重量分布について全国平均で見ると、1.85mm以上の玄米の重量割合は96.4%と見込まれ、直近5か年平均値に比べ0.4ポイント高くなっている。
- 4 平成28年産陸稲の作付面積(子実用)は944haで前年産に比べ216haの減少、収穫量(子実用)は2,060 tで前年産に比べ640 tの減少となった。

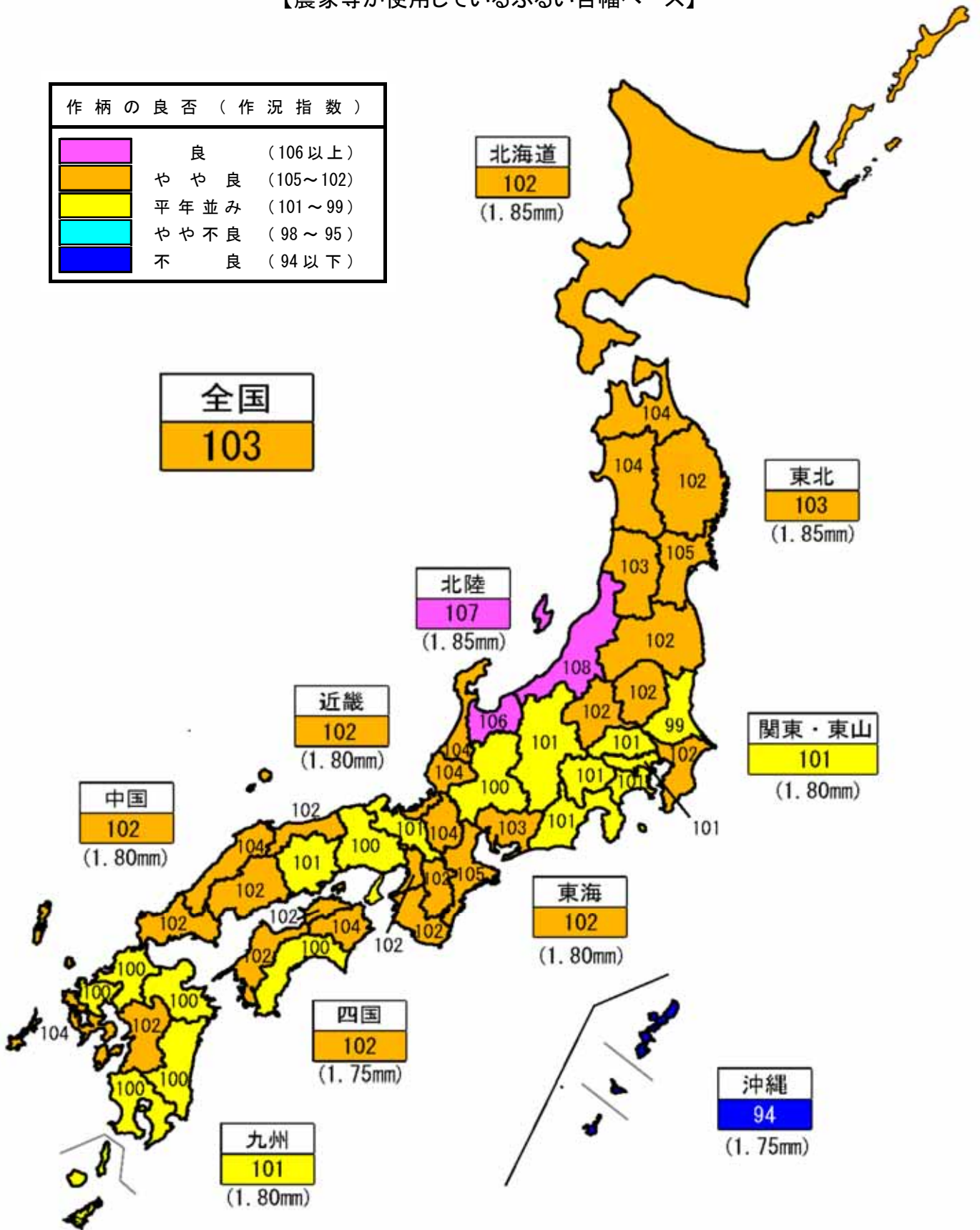
図1 平成28年産水稲の全国農業地域別10a当たり収量



- 作付面積(子実用)とは、青刈り面積(飼料用米等を含む。)を除いた面積である。
- 主食用作付面積とは、水稲作付面積(青刈り面積を含む。)から、生産数量目標の外数として取り扱う米穀等(備蓄米、加工用米、新規需要米等)の作付面積を除いた面積である。
- 10a当たり収量及び収穫量は、1.70mmのふるい目幅で選別された玄米の重量である。
- 沖縄県については、本公表時点で一部収穫を終えていない地域があり、収穫の状況によっては今後作柄が変動することがある。

○ この統計調査結果の統計表は、政府統計の総合窓口(e-Stat)の「新着情報」で御覧いただけます。
【 <http://www.e-stat.go.jp/SG1/estat/eStatTopPortal.do> 】

図2 全国農業地域・都道府県別作況指数
【農家等が使用しているふるい目幅ベース】



注：1 作況指数は、各全国農業地域に所在する農家等が使用しているふるい目幅について、その目幅が大きいものから数えて9割を占めるまでのふるいの目幅（北海道、東北及び北陸は1.85mm、関東・東山、東海、近畿、中国及び九州は1.80mm、四国及び沖縄は1.75mm）以上に選別された玄米を基に算出した数値である。
2 徳島県、高知県、宮崎県、鹿児島県及び沖縄県の作況指数は早期栽培（第一期稲）と普通期栽培（第二期稲）を合算したものである。

平成28年産水稻玄米のふるい目幅別重量分布状況

全 都 道 府 県	ふるい目幅別重量分布状況						
	計	1.70mm以上 1.75mm未満	1.75 ～1.80	1.80 ～1.85	1.85 ～1.90	1.90 ～2.00	2.00mm 以上
	%	%	%	%	%	%	%
全 国 (1)	100.0	0.7	1.2	1.7	2.4	14.0	80.0
北 海 道 (2)	100.0	0.6	1.0	1.2	1.9	11.2	84.1
青 森 (3)	100.0	0.5	0.8	1.0	1.5	9.2	87.0
岩 手 (4)	100.0	0.4	0.6	0.9	1.3	9.7	87.1
宮 城 (5)	100.0	0.5	0.7	1.0	1.6	12.1	84.1
秋 田 (6)	100.0	0.3	0.7	1.3	1.4	10.1	86.2
山 形 (7)	100.0	0.3	0.6	0.9	1.6	9.4	87.2
福 島 (8)	100.0	0.5	1.1	1.4	1.9	12.6	82.5
茨 城 (9)	100.0	0.8	1.5	1.8	3.2	19.0	73.7
栃 木 (10)	100.0	0.7	1.1	1.8	2.3	19.7	74.4
群 馬 (11)	100.0	1.5	1.7	3.4	6.2	23.4	63.8
埼 玉 (12)	100.0	1.0	1.6	2.6	4.1	24.4	66.3
千 葉 (13)	100.0	0.8	1.2	1.8	2.3	13.9	80.0
東 京 (14)	100.0	0.8	1.3	2.0	3.3	16.6	76.0
神 奈 川 (15)	100.0	1.1	1.1	1.6	2.6	11.3	82.3
新 潟 (16)	100.0	0.5	1.0	1.3	1.9	11.2	84.1
富 山 (17)	100.0	0.3	0.7	1.0	1.5	11.7	84.8
石 川 (18)	100.0	0.4	0.5	0.7	1.1	7.6	89.7
福 井 (19)	100.0	0.6	1.2	1.4	2.0	11.5	83.3
山 梨 (20)	100.0	0.8	1.1	1.3	2.6	13.9	80.3
長 野 (21)	100.0	0.5	1.0	1.3	2.0	12.1	83.1
岐 阜 (22)	100.0	0.8	1.2	1.3	1.8	10.0	84.9
静 岡 (23)	100.0	0.4	0.8	1.3	1.9	11.7	83.9
愛 知 (24)	100.0	0.6	1.2	1.4	1.7	11.0	84.1
三 重 (25)	100.0	0.9	1.3	1.6	2.2	11.7	82.3
滋 賀 (26)	100.0	0.6	1.1	1.5	1.9	10.4	84.5
京 都 (27)	100.0	0.6	1.2	1.2	1.3	7.7	88.0
大 阪 (28)	100.0	1.0	1.8	3.0	3.8	17.7	72.7
兵 庫 (29)	100.0	0.8	1.4	2.2	2.6	14.2	78.8
奈 良 (30)	100.0	0.8	1.7	2.1	2.9	14.3	78.2
和 歌 山 (31)	100.0	0.8	1.3	1.7	2.1	12.3	81.8
鳥 取 (32)	100.0	0.5	0.9	1.0	1.7	8.0	87.9
島 根 (33)	100.0	0.5	0.8	1.3	1.5	8.0	87.9
岡 山 (34)	100.0	0.9	1.3	2.5	3.1	16.6	75.6
広 島 (35)	100.0	0.5	1.0	1.4	1.7	10.3	85.1
山 口 (36)	100.0	0.8	1.1	2.4	2.9	14.3	78.5
徳 島 (37)	100.0	0.6	0.9	1.6	2.0	11.8	83.1
早期栽培 (38)	100.0	0.5	0.8	1.5	1.9	12.6	82.7
普通栽培 (39)	100.0	0.6	1.0	1.7	2.1	11.3	83.3
香 川 (40)	100.0	0.8	2.2	3.2	4.6	26.0	63.2
愛 媛 (41)	100.0	1.3	2.0	3.0	4.4	20.0	69.3
高 知 (42)	100.0	0.5	0.8	1.1	1.8	9.6	86.2
早期栽培 (43)	100.0	0.4	0.6	0.9	1.3	7.9	88.9
普通栽培 (44)	100.0	0.7	1.1	1.4	2.4	12.0	82.4
福 岡 (45)	100.0	1.2	2.8	4.1	4.7	25.5	61.7
佐 賀 (46)	100.0	1.2	2.1	2.9	3.8	21.7	68.3
長 崎 (47)	100.0	1.0	2.1	3.5	5.6	26.7	61.1
熊 本 (48)	100.0	1.2	2.4	3.3	4.9	26.5	61.7
大 分 (49)	100.0	1.4	3.1	4.3	6.9	30.6	53.7
宮 崎 (50)	100.0	1.0	1.7	2.5	3.9	23.3	67.6
早期栽培 (51)	100.0	0.6	0.9	1.2	2.0	14.9	80.4
普通栽培 (52)	100.0	1.3	2.1	3.2	5.0	28.2	60.2
鹿 児 島 (53)	100.0	1.1	2.2	3.6	4.8	26.3	62.0
早期栽培 (54)	100.0	1.1	1.9	3.2	4.2	24.8	64.8
普通栽培 (55)	100.0	1.1	2.3	3.7	5.0	26.7	61.2
沖 縄 (56)	100.0	0.6	1.0	1.4	1.8	7.5	87.7

注：1 対平均差に用いた平均値は、直近5か年の重量割合の平均値である。
 2 未熟粒・被害粒等の混入が多く農産物規格規程に定める三等の品位に達しない場合は、再選別を行っており、その選別後の値を含んでいる。

(3) 水稲作付面積及び収穫量等の年次別推移(全国)

年産	作付面積 (子実用) ha	10a当たり 収 量 kg	10a当たり 平年収量 kg	(参考)農家等が使用して いるふるい目幅で選別		作況 指数	収 穫 量 (子実用) t	(参考)		生産数量 目標 t
				10a当たり 収 量 kg	10a当たり 平年収量 kg			主食用 作付面積 ha	収 穫 量 (主食用) t	
18	1,684,000	507	529			96	8,546,000	8,330,000
19	1,669,000	522	529			99	8,705,000	8,280,000
20	1,624,000	543	530			102	8,815,000	1,596,000	8,658,000	8,150,000
21	1,621,000	522	530			98	8,466,000	1,592,000	8,309,000	8,150,000
22	1,625,000	522	530			98	8,478,000	1,580,000	8,239,000	8,130,000
23	1,574,000	533	530			101	8,397,000	1,526,000	8,133,000	7,950,000
24	1,579,000	540	530			102	8,519,000	1,524,000	8,210,000	7,930,000
25	1,597,000	539	530			102	8,603,000	1,522,000	8,182,000	7,910,000
26	1,573,000	536	530			101	8,435,000	1,474,000	7,882,000	7,650,000
27	1,505,000	531	531	515	517	100	7,986,000	1,406,000	7,442,000	7,510,000
28	1,478,000	544	531	531	517	103	8,042,000	1,381,000	7,496,000	7,430,000

資料： 農林水産省「作物統計」、「米穀の需給及び価格の安定に関する基本指針」

- 注： 1 作付面積（子実用）とは、青刈り面積（飼料用米等を含む。）を除いた面積である。
 2 10a当たり収量及び収穫量は、1.70mmのふるい目幅で選別された玄米の重量である。
 3 主食用作付面積とは、水稲作付面積（青刈り面積を含む。）から、生産数量目標の外数として取り扱う米穀等（備蓄米、加工用米、新規需要米等）の作付面積を除いた面積である。
 4 作況指数は、平成27年産からは各全国農業地域に所在する農家等が使用しているふるい目幅について、その目幅が大きいものから数えて9割を占めるまでのふるいの目幅（北海道、東北及び北陸は1.85mm、関東・東山、東海、近畿、中国及び九州は1.80mm、四国及び沖縄は1.75mm）以上に選別された玄米を基に算出した数値である。なお、平成26年産までは1.70mmのふるい目幅以上に選別された玄米を基に算出した数値である。
 5 「…」は、調査を欠くことを示している。
 6 生産数量目標は、食料、農業・農村政策審議会食糧部会で定めた数量目標。

(4) 水稲玄米のふるい目幅別重量分布状況、10a当たり収量及び収穫量(子実用)の年次別推移(全国)

本調査では、飯用に供し得る玄米の全量を把握することを目的としていることから、収量基準は、農産物規格規程に定める三等の品位（整粒歩合45%）以上に相当するよう、ふるい目幅1.70mm以上で選別された玄米の重量としている。
 農家等が販売するために使用しているふるい目幅は、地域、品種等により異なるため、参考として刈取り済みの地域について、ふるい目幅別の重量割合の概数値並びにふるい目幅別10a当たり収量及び収穫量（子実用）の概数値を示すと次のとおりである。

① ふるい目幅別重量分布状況

単位：%

年 産	区 分 合 計	ふるい目幅別重量割合					
		1.70mm	1.75mm	1.80mm	1.85mm	1.90mm	2.00mm 以 上
18	100.0	0.9	1.3	2.2	3.5	19.2	72.9
19	100.0	0.7	1.1	1.8	3.0	17.9	75.5
20	100.0	0.9	1.3	2.1	3.0	16.5	76.2
21	100.0	0.8	1.3	2.1	3.2	17.4	75.2
22	100.0	0.6	1.0	1.6	2.3	13.2	81.3
23	100.0	0.9	1.4	2.2	3.1	16.6	75.8
24	100.0	0.6	1.0	1.5	2.2	13.0	81.7
25	100.0	0.8	1.3	1.9	2.7	14.5	78.8
26	100.0	0.8	1.4	2.0	2.7	14.7	78.4
27	100.0	0.8	1.4	2.0	2.7	15.3	77.8
28	100.0	0.7	1.2	1.7	2.4	14.0	80.0
平均値	100.0	0.8	1.3	1.9	2.7	14.8	78.5
対平年差	0.0	▲ 0.1	▲ 0.1	▲ 0.2	▲ 0.3	▲ 0.8	1.5

資料： 農林水産省「作物統計」

- 注： 1 未熟粒・被害粒等の混入が多く農産物規格規程に定める三等の品位に達しない場合は、再選別を行っており、その選別後の値を含んでいる。
 2 平均値は、直近5か年の重量割合の平均。

② ふるい目幅別10a当たり収量及び収穫量(子実用)の推移

単位:kg(10a当たり収量)、トン(収穫量)

年産	区分	選別ふるい目幅別収穫量及び10a当たり収量					
		1.70mm 選別	1.75mm 選別	1.80mm 選別	1.85mm 選別	1.90mm 選別	2.00mm 選別
18	10a当たり収量	507	502	496	485	467	370
19		522	518	513	503	488	394
20		543	538	531	520	503	414
21		522	518	511	500	483	393
22		522	519	514	505	493	424
23		533	528	521	509	492	404
24		10a当たり収量	540	537	531	523	511
	収 穫 量	8,519,000	8,468,000	8,383,000	8,255,000	8,067,000	6,960,000
25	10a当たり収量	539	535	528	517	503	425
	収 穫 量	8,603,000	8,534,000	8,422,000	8,259,000	8,027,000	6,779,000
26	10a当たり収量	536	532	524	513	499	420
	収 穫 量	8,435,000	8,368,000	8,249,000	8,081,000	7,853,000	6,613,000
27	10a当たり収量	531	527	519	509	494	413
	収 穫 量	7,986,000	7,922,000	7,810,000	7,651,000	7,435,000	6,213,000
28	10a当たり収量	544	540	534	524	511	435
	収 穫 量	8,042,000	7,986,000	7,889,000	7,752,000	7,559,000	6,434,000
	対前年比(%)	101	101	101	101	102	104

資料： 農林水産省「作物統計」

注：1 ふるい目幅別の収穫量(子実用)については、平成24年産より集計・公表を行っている。

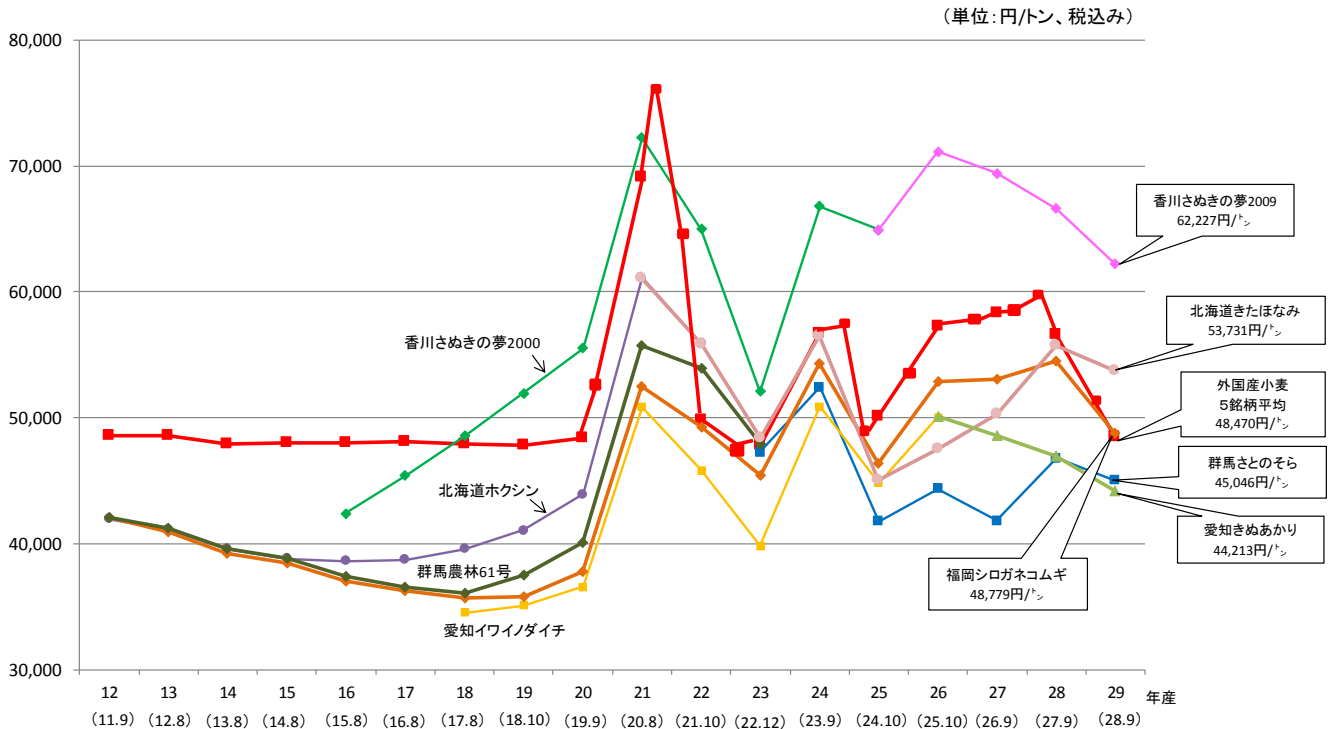
2 ふるい目幅別の10a当たり収量とは、全国の10a当たり収量にふるい目幅別重量割合を乗じて算出したものである。

3 ふるい目幅別の収穫量(子実用)とは、全国の予想収穫量にふるい目幅別重量割合を乗じて算出したものである。

(5) 麦・大豆の需要情報

① 29年産麦の産地別銘柄別入札結果

29年産国内産麦の入札の結果、取引の基準となる指標価格（加重平均）（税込）は、麦種別平均で、小麦51,570円/トン、小粒（六条）大麦46,880円/トン、大粒（二条）大麦50,442円/トン、はだか麦48,527円/トン。



注1：国内産小麦の価格は、播種前入札第1回、第2回及び再入札の全銘柄落札加重平均価格（税込）である。年産の下段の（ ）内は国内産麦の播種前入札実施年月である。
 注2：外国産小麦の価格は、18年度までは年度平均の実績価格であり、19年度からは、国内産麦の入札実施年月時点で公表されている輸入麦の政府売渡価格（5銘柄平均）である。
 注3：香川さぬきの夢については、24年度までは「さぬきの夢2000」の価格であり、25年度からは「さぬきの夢2009」の価格である。
 注4：北海道ホクシン（きたほなみ）については、22年度までは「ホクシン」の価格であり、23年度からは「きたほなみ」の価格である。
 注5：群馬農林61号（さとのそら）については、23年度までは「農林61号」の価格であり、24年度からは「さとのそら」の価格である。
 注6：愛知ワイノダイチ（きぬあかり）については、25年度までは「ワイノダイチ」の価格であり、26年度からは「きぬあかり」の価格である。

ア 29年産小麦

(単位: 円、トン)

麦種	産地	銘柄	地域区分	税込			税別				上場数量 (6)	申込数量 (7)	落札数量	落札 残数量	申込倍率 (7)÷(6)
				基準価格 (1)	指標価格 (加重平均) (2)	対比 (2)÷(1)	基準価格 (3)	指標価格 (4)	前年産 指標価格 (5)	前年産 対比 (4)÷(5)					
小麦	北海道	春よ恋	全地区	49,967	54,963	110.0%	46,266	50,892	52,815	96.4%	12,840	40,230	12,840	0	3.1
小麦	北海道	キタノカオリ	全地区	45,827	50,409	110.0%	42,432	46,675	48,438	96.4%	2,820	4,410	2,820	0	1.6
小麦	北海道	きたほなみ	全地区	48,851	53,731	110.0%	45,232	49,751	51,635	96.4%	131,530	150,050	130,880	650	1.1
小麦	北海道	ゆめちから	全地区	45,599	50,158	110.0%	42,221	46,443	48,197	96.4%	17,350	59,610	17,350	0	3.4
小麦	北海道	はるきり	全地区	43,876	48,263	110.0%	40,626	44,688	46,377	96.4%	1,460	2,340	1,460	0	1.6
小麦	岩手	ゆきちから	全地区	32,322	34,764	107.6%	29,928	32,189	34,164	94.2%	1,000	1,640	1,000	0	1.6
小麦	宮城	シラネコムギ	全地区	32,401	35,641	110.0%	30,001	33,001	34,248	96.4%	580	900	580	0	1.6
小麦	茨城	さとのそら	全地区	33,880	37,268	110.0%	31,370	34,507	35,811	96.4%	4,030	6,910	4,030	0	1.7
小麦	群馬	つるびかり	全地区	49,749	51,147	102.8%	46,064	47,358	52,585	90.1%	1,170	840	820	350	0.7
小麦	群馬	さとのそら	全地区	41,005	45,046	109.9%	37,968	41,709	43,343	96.2%	4,640	5,390	4,470	170	1.2
小麦	埼玉	あやひかり	全地区	37,360	38,180	102.2%	34,593	35,352	39,490	89.5%	1,340	770	720	620	0.6
小麦	埼玉	さとのそら	全地区	37,229	40,622	109.1%	34,471	37,613	39,350	95.6%	4,770	4,660	4,630	140	1.0
小麦	岐阜	ワイノダイチ	全地区	43,165	42,365	98.1%	39,968	39,227	45,626	86.0%	1,210	440	440	770	0.4
小麦	岐阜	さとのそら	全地区	43,165	43,313	100.3%	39,968	40,105	—	—	1,200	920	920	280	0.8
小麦	愛知	きぬあかり	全地区	41,120	44,213	107.5%	38,074	40,938	43,464	94.2%	6,260	10,530	6,260	0	1.7
小麦	滋賀	農林61号	全地区	45,270	46,275	102.2%	41,917	42,847	47,850	89.5%	3,770	4,260	3,770	0	1.1
小麦	滋賀	ふくさやか	全地区	46,308	47,142	101.8%	42,878	43,650	48,947	89.2%	1,200	1,220	1,200	0	1.0
小麦	兵庫	シロガネコムギ	全地区	49,528	52,183	105.4%	45,859	48,318	52,350	92.3%	540	380	290	250	0.7
小麦	香川	さぬきの夢2009	全地区	58,343	62,227	106.7%	54,021	57,618	61,668	93.4%	1,430	3,610	1,430	0	2.5
小麦	福岡	シロガネコムギ	全地区	47,786	48,779	102.1%	44,246	45,166	50,509	89.4%	5,090	4,560	4,560	530	0.9
小麦	福岡	チクゴイズミ	全地区	44,229	46,859	105.9%	40,953	43,388	46,750	92.8%	5,450	6,460	5,220	230	1.2
小麦	福岡	ミナミカオリ	全地区	49,948	54,645	109.4%	46,248	50,597	52,794	95.8%	1,750	2,910	1,750	0	1.7
小麦	佐賀	シロガネコムギ	全地区	48,392	50,863	105.1%	44,807	47,095	51,149	92.1%	5,460	2,950	2,950	2,510	0.5
小麦	佐賀	チクゴイズミ	全地区	46,161	47,374	102.6%	42,742	43,865	48,792	89.9%	3,410	2,930	2,590	820	0.9
小麦	大分	チクゴイズミ	全地区	42,224	44,319	105.0%	39,096	41,036	44,630	91.9%	1,080	1,680	1,080	0	1.6
—	—	—合計—	—	47,252	51,570	109.1%	43,752	47,750	—	—	221,380	320,600	214,060	7,320	1.4

資料：(一社)全国米麦改良協会「平成29年産民間流通麦の入札における落札決定状況(公表)」

注：1 基準価格及び指標価格は円/1トンの当りでの価格であり、税込とは消費税(地方消費税を含む)相当額を含めた額である。

2 建値条件は、ばら、1等、産地倉庫在姿である。

3 基準価格及び指標価格の「合計」欄は、本年産の産地・銘柄毎の基準価格又は指標価格を落札数量で加重平均したものである。

4 小麦の基準価格は、前年産の指標価格に当該年産の第1回入札時点での輸入麦の政府売渡価格の変動率(0.876)を乗じた価格である。

イ 29年産大麦・はだか麦

(単位:円、トン)

麦種	産地	銘柄	地域区分	税込			税別				上場数量 (6)	申込数量 (7)	落札数量	落札 残数量	申込倍率 (7)÷(6)
				基準価格 (1)	指標価格 (加重平均) (2)	対比 (2)÷(1)	基準価格 (3)	指標価格 (4)	前年産 指標価格 (5)	前年産 対比 (4)÷(5)					
小粒(六条)大麦	宮城	シュンライ	全地区	39,301	39,271	99.9%	36,390	36,362	36,390	99.9%	490	890	490	0	1.8
小粒(六条)大麦	宮城	ミノリムギ	全地区	40,162	39,368	98.0%	37,187	36,452	37,187	98.0%	240	390	240	0	1.6
小粒(六条)大麦	茨城	カシマムギ	全地区	47,766	47,800	100.1%	44,228	44,259	44,228	100.1%	440	460	440	0	1.0
小粒(六条)大麦	茨城	カシマゴール	全地区	44,521	43,524	97.8%	41,223	40,300	41,223	97.8%	1,060	1,060	1,060	0	1.0
小粒(六条)大麦	栃木	シュンライ	全地区	40,580	40,700	100.3%	37,574	37,685	37,574	100.3%	1,270	2,340	1,270	0	1.8
小粒(六条)大麦	群馬	シュンライ	全地区	40,920	40,838	99.8%	37,889	37,813	37,889	99.8%	490	1,250	490	0	2.6
小粒(六条)大麦	富山	ファイバースノウ	全地区	50,754	49,793	98.1%	46,994	46,105	46,994	98.1%	2,650	3,360	2,650	0	1.3
小粒(六条)大麦	石川	ファイバースノウ	I地区	48,021	47,159	98.2%	44,464	43,666	44,464	98.2%	700	1,400	700	0	2.0
小粒(六条)大麦	福井	ファイバースノウ	全地区	51,079	50,131	98.1%	47,295	46,418	47,295	98.1%	4,250	5,540	4,250	0	1.3
小粒(六条)大麦	長野	ファイバースノウ	全地区	42,380	41,643	98.3%	39,241	38,558	39,241	98.3%	300	510	300	0	1.7
小粒(六条)大麦	兵庫	シュンライ	全地区	45,184	44,709	98.9%	41,837	41,397	41,837	98.9%	310	370	310	0	1.2
—	—	---合計---	—	47,591	46,880	98.5%	44,066	43,407	—	—	12,200	17,570	12,200	0	1.4
大粒(二条)大麦	茨城	ミカモゴールド	全地区	30,991	30,917	99.8%	28,695	28,627	28,695	99.8%	810	290	290	520	0.4
大粒(二条)大麦	栃木	サチホゴールド	全地区	32,448	32,586	100.4%	30,044	30,172	30,044	100.4%	850	730	620	230	0.9
大粒(二条)大麦	岡山	スカイゴールド	全地区	52,261	49,965	95.6%	48,390	46,264	48,390	95.6%	700	540	530	170	0.8
大粒(二条)大麦	佐賀	ニシノホシ	全地区	50,258	54,167	107.8%	46,535	50,155	46,535	107.8%	840	1,290	840	0	1.5
大粒(二条)大麦	佐賀	サチホゴールド	全地区	49,938	53,578	107.3%	46,239	49,609	46,239	107.3%	4,420	8,020	4,420	0	1.8
—	—	---合計---	—	47,723	50,442	105.7%	44,188	46,706	—	—	7,620	10,870	6,700	920	1.4
はだか麦	香川	イチバンボシ	全地区	45,095	46,390	102.9%	41,755	42,954	41,755	102.9%	730	1,010	730	0	1.4
はだか麦	愛媛	マンネンボシ	全地区	47,902	51,716	108.0%	44,354	47,885	44,354	108.0%	1,290	2,090	1,290	0	1.6
はだか麦	大分	トヨノカゼ	全地区	45,676	44,120	96.6%	42,293	40,852	42,293	96.6%	640	580	580	60	0.9
—	—	---合計---	—	46,618	48,527	104.1%	43,165	44,932	—	—	2,660	3,680	2,600	60	1.4

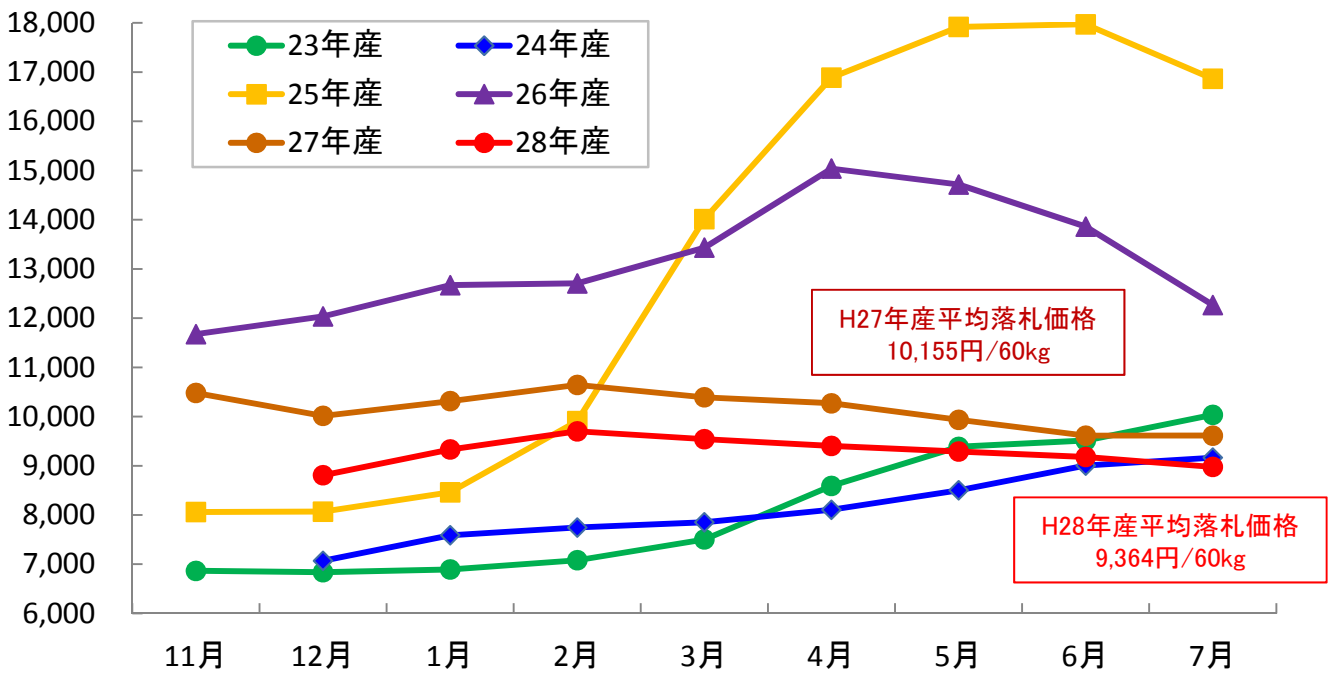
注:本表の注意点は前頁の脚注を参照

② 28年産大豆の産地品種銘柄別入札結果

- 28年産大豆の作付面積は、前年産から8,000ha（6%）増加し150,000haとなった。
- 生産者団体等が公表した28年産大豆の集荷・販売計画は、前年産と比べて8,917 t（14.9万俵、5%）増加の19.8万 tとなった。
- （公財）日本特産農産物協会が開設する28年産国産大豆の入札取引は、昨年12月から開始。最終となる第8回目入札では、7,122 t（11.9万俵）が上場され、1,873 t（3.1万俵）が落札。平均落札価格は8,976円/60kgとなった。
- 28年産の累計の上場数量は6.4万 t、落札数量は2.7万 t、平均落札価格は9,364円/60kgとなった。

円/60kg

大豆の入札取引価格の推移



資料：（公財）日本特産農産物協会入札結果より。注：入札販売価格は各月の全銘柄平均価格（税抜）

< 28年産大豆の産地品種銘柄別入札結果（年産累計） >

（北海道）

（単位：俵、円/60kg（税抜き））

産地	粒別	品種銘柄	上場数量			落札数量			落札率	落札価格		
			普通大豆	特定加工用大豆	合計	普通大豆	特定加工用大豆	合計		普通大豆	特定加工用大豆	合計
北海道	大粒	音更大袖振	4,356.5		4,356.5	3,437.5		3,437.5	79%	11,153		11,153
	中粒	音更大袖振	15.5	300.0	315.5	13.5		13.5	4%	9,310		9,310
	小粒	音更大袖振		2.0	2.0							
	大粒	とよまさり	262,897.5	14,119.0	277,016.5	102,645.5	4,785.0	107,430.5	39%	8,613	8,388	8,603
	大粒	【とよまさりトヨムスメ】	15,673.5	4,290.0	19,963.5	5,278.5	2,475.0	7,753.5	39%	8,499	8,414	8,472
	大粒	【とよまさりトヨコマチ】	1,638.0	990.0	2,628.0	1,155.0		1,155.0	44%	8,881		8,881
	大粒	【とよまさりトヨホマレ】	1,815.0		1,815.0							
	大粒	【とよまさりユキホマレ】	210,090.0	7,178.0	217,268.0	83,015.0	2,310.0	85,325.0	39%	8,633	8,361	8,625
	大粒	【とよまさりトヨハルカ】	5,936.5	690.5	6,627.0	2,640.0		2,640.0	40%	8,353		8,353
	大粒	【とよまさりとよみづき】	27,744.5	970.5	28,715.0	10,557.0		10,557.0	37%	8,551		8,551
	中粒	とよまさり	5,824.0	1,485.0	7,309.0	1,980.0	165.0	2,145.0	29%	8,419	8,380	8,416
	中粒	【とよまさりトヨコマチ】	165.0		165.0							
	中粒	【とよまさりユキホマレ】	5,648.0	990.0	6,638.0	1,980.0	165.0	2,145.0	32%	8,419	8,380	8,416
	中粒	【とよまさりとよみづき】	11.0	495.0	506.0							
	小粒	とよまさり	32.0	157.0	189.0							
	小粒	【とよまさりトヨコマチ】	11.0	35.0	46.0							
	小粒	【とよまさりユキホマレ】	21.0	119.5	140.5							
	小粒	【とよまさりとよみづき】		2.5	2.5							
	中粒	ハヤヒカリ	2,311.5		2,311.5	1,815.0		1,815.0	79%	8,608		8,608
	小粒	スズマル	9,406.0	319.0	9,725.0	4,272.0		4,272.0	44%	11,131		11,131
	極小粒	スズマル	1,594.0	1,738.0	3,332.0	807.0		807.0	24%	9,145		9,145
	小粒	ユキシズカ	39,556.5	5,693.5	45,250.0	9,473.0		9,473.0	21%	7,835		7,835
	極小粒	ユキシズカ	13,435.0	1,320.0	14,755.0	502.5		502.5	3%	7,719		7,719
	その他	2,669.0	31.0	2,700.0	776.0		776.0	29%	9,460		9,460	
(小粒)	スズマル(小粒)	1,059.0	21.0	1,080.0	523.0		523.0	48%	10,268		10,268	
(小粒)	ユキシズカ(小粒)	1,610.0	10.0	1,620.0	253.0		253.0	16%	7,788		7,788	

注1：（粒別）品種名 産地品種銘柄にされている品種であって、粒別区分で産地品種銘柄に該当しないものである。

注2：大粒 とよまさり 北海道の「とよまさり」については、「粒別・とよまさり」の下欄に品種群「とよまさり」を構成する品種を〔〕内に示し、その実績を内数として示している。

注3：落札率については、普通大豆、特定加工用大豆を含む。

<参考> 27年産大豆の産地品種銘柄別入札結果（年産累計）

- 27年産国産大豆の収穫量は243,100トン（「作物統計」（農林水産省統計部公表））で、前年産と比べ5%増加。
- 27年産大豆の平均落札価格は10,155円/60kgとなった（25年産14,168円/60kg、26年産13,380円/60kg）。

（北海道から栃木県まで）

（単位：俵、円/60kg（税抜き））

産地	粒別	品種銘柄	上場数量			落札数量			落札率	落札価格		
			普通大豆	特定加工用大豆	合計	普通大豆	特定加工用大豆	合計		普通大豆	特定加工用大豆	合計
北海道	大粒	音更大袖振	5,543.0	18.0	5,561.0	4,275.0	18.0	4,293.0	77%	12,619	8,550	12,602
	中粒	音更大袖振	28.5	551.5	580.0		386.5	386.5	67%		8,635	8,635
	小粒	音更大袖振	4.0	1.0	5.0		1.0	1.0	20%		8,550	8,550
	大粒	とよまさり	189,726.5	17,728.0	207,454.5	179,807.0	14,868.0	194,675.0	94%	10,085	9,345	10,028
	大粒	[とよまさりトヨムスメ]	12,397.0	2,143.0	14,540.0	9,972.0	1,320.0	11,292.0	78%	10,561	10,460	10,549
	大粒	[とよまさりトヨコマチ]	3,010.0	552.0	3,562.0	3,010.0	330.0	3,340.0	94%	11,253	9,950	11,124
	大粒	[とよまさりトヨホマレ]	1,155.0	330.0	1,485.0	165.0	330.0	495.0	33%	9,300	9,140	9,193
	大粒	[とよまさりユキホマレ]	152,275.5	13,713.0	165,988.5	148,774.0	12,228.0	161,002.0	97%	10,089	9,191	10,021
	大粒	[とよまさりトヨハルカ]	5,346.5		5,346.5	4,670.5		4,670.5	87%	9,701		9,701
	大粒	[とよまさりトヨみづき]	15,542.5	990.0	16,532.5	13,215.5	660.0	13,875.5	84%	9,554	9,763	9,564
	中粒	とよまさり	48,298.5	5,132.0	53,430.5	34,814.5	2,475.0	37,289.5	70%	8,980	8,705	8,962
	中粒	[とよまさりトヨムスメ]	2,682.5	495.0	3,177.5	1,947.5		1,947.5	61%	9,115		9,115
	中粒	[とよまさりトヨコマチ]	1,980.0	1,098.0	3,078.0	330.0	165.0	495.0	16%	9,285	9,030	9,200
	中粒	[とよまさりユキホマレ]	36,079.5	3,330.0	39,409.5	30,373.0	2,145.0	32,518.0	83%	8,982	8,714	8,965
	中粒	[とよまさりとよみづき]	7,556.5	209.0	7,765.5	2,164.0	165.0	2,329.0	30%	8,776	8,260	8,739
	小粒	とよまさり	35.0	3,051.0	3,086.0							
	小粒	[とよまさりトヨムスメ]		658.0	658.0							
	小粒	[とよまさりユキホマレ]		2,175.0	2,175.0							
	小粒	[とよまさりとよみづき]	35.0	218.0	253.0							
	中粒	ハヤヒカリ	5,940.0		5,940.0	2,310.0		2,310.0	39%	8,599		8,599
	小粒	スズマル	11,089.0	990.0	12,079.0	7,425.0		7,425.0	61%	10,173		10,173
	極小粒	スズマル	1,485.0	3,135.0	4,620.0	330.0		330.0	7%	9,610		9,610
	小粒	ユキシズカ	61,296.0	3,585.0	64,881.0	15,345.0		15,345.0	24%	7,675		7,675
極小粒	ユキシズカ	7,716.0	2,428.0	10,144.0	1,144.0	495.0	1,639.0	16%	7,511	7,887	7,624	
中粒	秋田	4,127.0		4,127.0	3,471.0		3,471.0	84%	10,059		10,059	
	その他	495.0	660.0	1,155.0								
	(小粒) スズマル(小粒)	495.0		495.0								
	(小粒) ユキシズカ(小粒)		660.0	660.0								
青森	大粒	おおすず	29,170.0	5,445.0	34,615.0	21,780.0	1,815.0	23,595.0	68%	9,034	8,420	8,987
	中粒	おおすず	45.5	2,145.0	2,190.5		330.0	330.0	15%		8,120	8,120
	小粒	おおすず		330.0	330.0							
	中粒	オクシロメ	990.0		990.0							
	小粒	オクシロメ	165.0		165.0	165.0		165.0	100%	8,160		8,160
岩手	大粒	ナンブシロメ	2,805.0	87.5	2,892.5	660.0		660.0	23%	8,825		8,825
	中粒	ナンブシロメ	1,751.0	825.0	2,576.0	660.0	495.0	1,155.0	45%	8,650	8,200	8,457
	中粒	ナンブシロメ	1,232.0	252.0	1,484.0	165.0	165.0	330.0	22%	7,800	8,300	8,050
	大粒	リュウホウ	17,985.0	660.0	18,645.0	6,270.0	330.0	6,600.0	35%	8,804	8,200	8,774
	中粒	リュウホウ	165.0	165.0	330.0							
	小粒	リュウホウ	330.0		330.0							
	大粒	シュウリュウ	990.0		990.0	990.0		990.0	100%	8,900		8,900
宮城	大粒	ミヤギシロメ	8,003.0	1,567.5	9,570.5	7,508.0	770.5	8,278.5	87%	9,093	8,482	9,036
	大粒	[ミヤギシロメ]	8,003.0	1,567.5	9,570.5	7,508.0	770.5	8,278.5	87%	9,093	8,482	9,036
	中粒	ミヤギシロメ	15,819.0	3,207.0	19,026.0	9,947.5	3,061.5	13,009.0	68%	8,610	8,388	8,557
	中粒	[ミヤギシロメ]	2,957.0	1,285.0	4,242.0	1,886.5	1,139.5	3,026.0	71%	8,410	8,240	8,346
	中粒	[ミヤギシロメ大]	12,862.0	1,922.0	14,784.0	8,061.0	1,922.0	9,983.0	68%	8,656	8,476	8,622
	小粒	ミヤギシロメ	47.5	595.5	643.0	42.0	420.5	462.5	72%	8,950	7,949	8,040
	小粒	[ミヤギシロメ]	47.5	595.5	643.0	42.0	420.5	462.5	72%	8,950	7,949	8,040
	大粒	タンレイ	15,459.0	2,830.5	18,289.5	15,459.0	2,751.5	18,210.5	100%	9,081	8,356	8,971
	中粒	タンレイ	2,198.0	1,453.5	3,651.5	2,198.0	1,365.0	3,563.0	98%	8,462	8,276	8,391
	小粒	タンレイ	130.0	415.0	545.0	130.0	375.0	505.0	93%	8,156	7,994	8,035
	大粒	タチナガハ	29,865.0	5,775.0	35,640.0	12,540.0	3,135.0	15,675.0	44%	8,529	8,188	8,461
	中粒	タチナガハ	165.0	330.0	495.0		165.0	165.0	33%	8,150		8,150
	小粒	タチナガハ	5.5	165.0	170.5		165.0	165.0	97%	7,220		7,220
	大粒	あきみやび	371.0	2,145.0	2,516.0	165.0		165.0	7%	8,900		8,900
中粒	あきみやび	57.0		57.0								
	その他	0.5		0.5								
	その他	0.5		0.5								
秋田	大粒	リュウホウ	48,675.0	4,125.0	52,800.0	18,645.0	825.0	19,470.0	37%	8,613	8,500	8,608
	中粒	リュウホウ	660.0	4,785.0	5,445.0							
	小粒	リュウホウ		495.0	495.0		495.0	495.0	100%		8,000	8,000
山形	大粒	里のほほえみ	10,890.0	3,465.0	14,355.0	7,920.0	495.0	8,415.0	59%	8,944	8,437	8,914
	大粒	リュウホウ	1,980.0		1,980.0	1,485.0		1,485.0	75%	8,940		8,940
	中粒	リュウホウ	1,485.0	165.0	1,650.0	1,320.0		1,320.0	80%	9,419		9,419
	小粒	リュウホウ		495.0	495.0		330.0	330.0	67%		7,300	7,300
	大粒	エンレイ	13,860.0	1,485.0	15,345.0	9,075.0	1,155.0	10,230.0	67%	8,784	8,794	8,785
	中粒	エンレイ	2,310.0	495.0	2,805.0	2,145.0	165.0	2,310.0	82%	9,402	8,620	9,346
	小粒	エンレイ		2,145.0	2,145.0							
福島	大粒	タチナガハ	5,610.0	330.0	5,940.0	495.0		495.0	8%	8,433		8,433
	大粒	あやこがね	3,630.0	165.0	3,795.0							
	中粒	タチナガハ	509.5	660.0	1,169.5							
茨城	小粒	納豆小粒	2,402.5	320.5	2,723.0	2,402.5	320.5	2,723.0	100%	13,954	10,169	13,509
	極小粒	納豆小粒	91.0		91.0	91.0		91.0	100%	13,510		13,510
		その他	1,764.5	547.5	2,312.0	1,599.5	182.5	1,782.0	77%	11,586	9,093	11,331
	(小粒)	納豆小粒	1,764.5	547.5	2,312.0	1,599.5	182.5	1,782.0	77%	11,586	9,093	11,331
	大粒	里のほほえみ	20,983.0	2,529.5	23,512.5	14,383.0	1,155.0	15,538.0	66%	9,102	8,357	9,046

注1： (粒別) 品種名 産地品種銘柄にされている品種であって、粒別区分で産地品種銘柄に該当しないものである。

2： 大粒 とよまさり
大粒 [とよまさり]
大粒 [とよまさりトヨムスメ] 北海道の「とよまさり」については、「粒別・とよまさり」の下欄に品種群「とよまさり」を構成する品種を[]内に示し、その実績を内数として示している。

注3： 落札率については、普通大豆、特定加工用大豆を含む。

(群馬県から大分県まで)

(単位: 俵、円/60kg(税抜き))

産地	粒別	品種銘柄	上場数量			落札数量			落札率	落札価格			
			普通大豆	特定加工用大豆	合計	普通大豆	特定加工用大豆	合計		普通大豆	特定加工用大豆	合計	
群馬	大粒	タチナガハ	39.5	58.5	98.0	39.5	58.5	98.0	100%	9,220	8,420	8,742	
	中粒	タチナガハ	24.0	42.5	66.5	24.0	42.5	66.5	100%	9,220	8,420	8,709	
	小粒	タチナガハ	0.5	0.5	1.0	0.5	0.5	1.0	100%	9,220	8,420	8,820	
	大粒	ハタユタカ	264.5	27.0	291.5	264.5	27.0	291.5	100%	9,220	8,420	9,146	
	中粒	ハタユタカ	1.5	27.0	28.5	1.5	27.0	28.5	100%	9,220	8,420	8,462	
	小粒	ハタユタカ		9.5	9.5		9.5	9.5	100%		8,420	8,420	
千葉	大粒	サチユタカ	990.0		990.0	825.0		825.0	83%	9,756		9,756	
	大粒	フクユタカ	985.0		985.0	985.0		985.0	100%	9,362		9,362	
	中粒	フクユタカ	165.0		165.0	165.0		165.0	100%	8,810		8,810	
	小粒	フクユタカ	170.5		170.5								
新潟	大粒	エンレイ	28,380.0	13,860.0	42,240.0	28,380.0	12,375.0	40,755.0	96%	9,220	8,940	9,135	
	中粒	エンレイ	1,155.0	3,795.0	4,950.0	825.0	3,465.0	4,290.0	87%	8,388	8,655	8,603	
	小粒	エンレイ		1,320.0	1,320.0								
	大粒	あやこがね	660.0	330.0	990.0	660.0		660.0	67%	8,220		8,220	
富山	大粒	エンレイ	9,885.0	22,742.5	32,627.5	9,720.0	21,257.5	30,977.5	95%	9,811	9,508	9,603	
	中粒	エンレイ	738.5	6,368.5	7,107.0	243.5	6,038.5	6,282.0	88%	9,444	9,320	9,325	
	小粒	エンレイ	330.0	2,310.0	2,640.0	330.0	1,980.0	2,310.0	88%	7,650	8,138	8,069	
	大粒	シュウレイ	6,765.0	2,475.0	9,240.0	6,765.0	2,475.0	9,240.0	100%	9,228	8,603	9,061	
	大粒	[シュウレイ]	6,765.0	2,475.0	9,240.0	6,765.0	2,475.0	9,240.0	100%	9,228	8,603	9,061	
	中粒	シュウレイ		330.0	330.0		165.0	165.0	50%		8,270	8,270	
	小粒	[シュウレイ]		330.0	330.0		165.0	165.0	50%		8,270	8,270	
石川	大粒	里のほほえみ	6,066.5	3,873.5	9,940.0	5,406.5	3,575.5	8,982.0	90%	9,232	9,231	9,231	
	中粒	里のほほえみ		46.5	46.5		24.0	24.0	52%		10,570	10,570	
	小粒	里のほほえみ		9.5	9.5								
	大粒	エンレイ	2,803.0	2,214.0	5,017.0	2,640.0	2,214.0	4,854.0	97%	9,006	9,322	9,150	
	中粒	エンレイ	164.5	627.0	791.5	164.5	462.0	626.5	79%	8,210	9,561	9,207	
	小粒	エンレイ		46.5	46.5		46.5	46.5	100%		8,130	8,130	
	大粒	エンレイ		2,475.0	2,475.0								
福井	大粒	里のほほえみ	9,589.0	2,475.0	12,064.0	8,434.0	2,475.0	10,909.0	90%	9,891	10,222	9,966	
	中粒	里のほほえみ		252.0	252.0		165.0	165.0	65%		8,120	8,120	
	小粒	里のほほえみ		78.0	78.0								
	大粒	エンレイ	119.5	493.0	612.5	119.5	438.5	558.0	91%	8,350	10,280	9,866	
	中粒	エンレイ	45.5	310.0	355.5	45.5	257.0	302.5	85%	8,350	10,327	10,030	
小粒	エンレイ		57.5	57.5									
長野	大粒	ナカセンナリ	4,375.0		4,375.0	3,135.0		3,135.0	72%	9,552		9,552	
	中粒	ナカセンナリ	5,360.0		5,360.0	2,805.0		2,805.0	52%	9,207		9,207	
	小粒	ナカセンナリ		660.0	660.0		495.0	495.0	75%		8,077	8,077	
岐阜	大粒	フクユタカ	11,219.5		11,219.5	9,899.5		9,899.5	88%	11,476		11,476	
	中粒	フクユタカ	2,216.5	129.5	2,346.0	2,216.5		2,216.5	94%	9,760		9,760	
	小粒	フクユタカ	93.5	35.5	129.0	93.5		93.5	72%	8,315		8,315	
静岡	大粒	フクユタカ		165.0	165.0		165.0	165.0	100%		12,980	12,980	
	中粒	フクユタカ		165.0	165.0		165.0	165.0	100%		12,800	12,800	
愛知	大粒	フクユタカ	21,285.0	1,485.0	22,770.0	18,480.0	1,155.0	19,635.0	86%	11,365	9,919	11,280	
	中粒	フクユタカ	2,310.0	1,279.0	3,589.0	2,310.0	1,279.0	3,589.0	100%	9,869	9,725	9,818	
	小粒	フクユタカ	1,156.0	1,361.0	2,517.0	826.0	1,196.0	2,022.0	80%	8,561	10,098	9,470	
三重	大粒	フクユタカ	14,190.0		14,190.0	12,210.0		12,210.0	86%	10,972		10,972	
	中粒	フクユタカ	1,815.0	660.0	2,475.0	1,815.0	495.0	2,310.0	93%	9,705	9,447	9,649	
	小粒	フクユタカ	165.0	1,155.0	1,320.0	165.0	660.0	825.0	63%	8,500	8,980	8,884	
滋賀	大粒	オオツル	4,733.0	705.0	5,438.0	3,737.5	165.0	3,902.5	72%	11,209	11,860	11,237	
	中粒	オオツル	1,362.0	825.0	2,187.0	1,202.5	330.0	1,532.5	70%	10,415	10,435	10,419	
	小粒	オオツル	7.5	126.0	133.5	7.5		7.5	6%	11,390		11,390	
	大粒	タマホマレ	1,600.0		1,600.0	1,485.0		1,485.0	93%	9,956		9,956	
	中粒	タマホマレ	1,535.0	188.5	1,723.5	1,155.0	188.5	1,343.5	78%	9,256	8,869	9,202	
	小粒	タマホマレ		471.5	471.5		306.5	306.5	65%		8,397	8,397	
	大粒	ことゆたか	15,466.5	30.5	15,497.0	10,033.5		10,033.5	65%	10,357		10,357	
	中粒	ことゆたか	206.5	1,320.0	1,526.5	206.5	990.0	1,196.5	78%	10,525	10,742	10,704	
	小粒	ことゆたか	12.0	1,124.5	1,136.5		330.0	330.0	29%		8,390	8,390	
	大粒	フクユタカ	10,890.0	991.0	11,881.0	10,890.0	921.0	11,811.0	99%	10,591	9,830	10,531	
	中粒	フクユタカ	2,274.5	772.5	3,047.0	1,628.0	729.0	2,357.0	77%	8,693	8,868	8,747	
	小粒	フクユタカ	35.5	1,206.5	1,242.0	22.0	990.0	1,012.0	81%	9,360	10,625	10,598	
	鳥取	大粒	サチユタカ	2,145.0	1,117.5	3,262.5	1,485.0	952.5	2,437.5	75%	10,521	10,676	10,582
		中粒	サチユタカ		165.0	165.0		165.0	165.0	100%		10,170	10,170
小粒		サチユタカ		5.0	5.0		5.0	5.0	100%		8,550	8,550	
山口	大粒	サチユタカ	1,679.5	660.0	2,339.5	1,679.5	660.0	2,339.5	100%	10,870	11,440	11,031	
	中粒	サチユタカ	208.5	165.0	373.5	208.5	165.0	373.5	100%	9,757	10,500	10,085	
	小粒	サチユタカ	2.0		2.0			2.0	100%	8,900		8,900	
	大粒	フクユタカ	67.0		67.0			67.0	100%	10,280		10,280	
福岡	大粒	フクユタカ	24,853.5	1,153.5	26,007.0	24,853.5	1,153.5	26,007.0	100%	14,056	11,050	13,923	
	中粒	フクユタカ	16,142.5	3,076.0	19,218.5	16,142.5	3,076.0	19,218.5	100%	12,606	11,600	12,445	
	小粒	フクユタカ	6,763.5	2,343.0	9,106.5	6,763.5	2,343.0	9,106.5	100%	12,317	11,972	12,228	
佐賀	大粒	むらゆたか	4,182.5	660.0	4,842.5	3,222.5	660.0	3,882.5	80%	9,878	9,545	9,821	
	中粒	むらゆたか	2,036.5	235.0	2,271.5	2,036.5	235.0	2,271.5	100%	11,927	11,701	11,904	
	小粒	むらゆたか	380.0	46.5	426.5	380.0	46.5	426.5	100%	11,999	8,120	11,576	
	大粒	フクユタカ	24,026.5	781.0	24,807.5	24,026.5	781.0	24,807.5	100%	14,011	10,527	13,901	
	中粒	フクユタカ	21,416.0	1,099.5	22,515.5	21,416.0	1,099.5	22,515.5	100%	13,402	10,249	13,248	
	小粒	フクユタカ	5,699.0	729.5	6,428.5	5,699.0	729.5	6,428.5	100%	12,355	9,131	11,989	
熊本	大粒	フクユタカ	3,997.0	1,783.0	5,780.0	3,997.0	1,783.0	5,780.0	100%	13,076	11,547	12,604	
	中粒	フクユタカ	2,028.5	1,981.0	4,009.5	2,028.5	1,981.0	4,009.5	100%	12,076	12,076	12,076	
	小粒	フクユタカ	73.0	1,048.5	1,121.5	73.0	1,048.5	1,121.5	100%	9,620	10,983	10,895	
大分	大粒	フクユタカ	2,597.0	974.0	3,571.0	2,597.0	809.0	3,406.0	95%	13,170	13,147	13,165	
	中粒	フクユタカ	614.0	1,689.0	2,303.0	614.0	1,689.0	2,303.0	100%	13,392	12,146	12,478	
	小粒	フクユタカ	48.5	349.0	397.5	48.5	349.0	397.5	100%	9,010	10,209	10,063	
全 国			884,188.0	188,951.0	1,073,139.0	661,793.5	127,240.0	789,033.5	74%	10,288	9,460	10,155	

注: 本表の注意点は前頁の脚注を参照

(6) 野菜等の需給情報

- 農林水産省は、我が国の主要な野菜について需要に即した生産を図るため、毎年、次期作の夏秋野菜及び冬春野菜の需要量、供給量、作付面積に関するガイドラインを策定しています。
- 全国出荷団体等は、このガイドラインを踏まえ供給計画を策定し、この計画に即した野菜の出荷に努めることとしています。

I. 平成29年度 夏秋野菜等の需給ガイドライン

1. 需要量

種別	主な出荷時期	①需要量(トン)	②平成27年産(トン)	①/②
夏秋キャベツ	平成29年7月から10月まで	331,900	330,400	+0.5%
夏秋きゅうり	平成29年7月から11月まで	260,000	260,000	0%
秋冬さといも	平成29年6月から平成30年3月まで	169,500	169,500	0%
夏だいこん	平成29年7月から9月まで	213,200	213,700	▲0.2%
夏秋トマト	平成29年7月から11月まで	265,800	263,700	+0.8%
夏秋なす	平成29年7月から11月まで	178,900	178,900	0%
秋にんじん	平成29年8月から10月まで	260,500	257,900	+1.0%
秋冬ねぎ	平成29年10月から平成30年3月まで	240,200	240,200	0%
夏はくさい	平成29年7月から9月まで	141,100	142,600	▲1.1%
夏秋ピーマン	平成29年6月から10月まで	63,100	63,100	0%
夏秋レタス	平成29年6月から10月まで	220,400	219,100	+0.6%

(注1) ※は、平成29年産のガイドライン値(2. 3. も同様)。

(注2) 需要量は、過去10カ年(平成18年度～平成27年度。最新のデータが平成28年度の場合は平成19年度～平成28年度。)の一人当たり需要量(純食料ベース)の推移から回帰式等により推計年次の一人当たり需要量を推計し、これに当該年次の推計人口を乗じることにより推計。

2. 国内産供給量

種別	③国内産供給量(収穫量)(トン)	④平成27年産(トン)	③/④
夏秋キャベツ	464,200	462,400	+0.4%
夏秋きゅうり	272,400	272,400	0%
秋冬さといも	168,200	168,200	0%
夏だいこん	248,100	248,800	▲0.3%
夏秋トマト	315,000	312,200	+0.9%
夏秋なす	205,700	205,700	0%
秋にんじん	202,300	192,300	+5.2%
秋冬ねぎ	313,500	306,000	+2.5%
夏はくさい	176,500	178,400	▲1.1%
夏秋ピーマン	62,900	62,900	0%
夏秋レタス	269,300	267,600	+0.6%

(注) 1. で見込んだ需要量を歩留り率及び(1-減耗率)で除し、輸入動向を勘案して推計。

(注) 2. で見込んだ国内産供給量を過去10カ年の単収の推移から回帰式等により推計した単収で除して推計。

3. 作付面積

種別	⑤作付面積(ha)	⑥平成27年産(ha)	⑤/⑥
夏秋キャベツ	10,100	10,100	0%
夏秋きゅうり	8,580	8,580	0%
秋冬さといも	13,200	13,200	0%
夏だいこん	6,620	6,650	▲0.5%
夏秋トマト	7,800	7,790	+0.1%
夏秋なす	8,630	8,630	0%
秋にんじん	6,120	6,100	+0.3%
秋冬ねぎ	14,900	14,600	+2.1%
夏はくさい	2,510	2,570	▲2.3%
夏秋ピーマン	2,290	2,290	0%
夏秋レタス	8,720	8,720	0%

II. 平成29年度 冬春野菜等の需給ガイドライン

1. 需要量

種別	主な出荷時期	①需要量(トン)	②平成27(28)年産(トン)	前年比(①/②)
春キャベツ	30年4月から6月まで	269,600	260,500	+3.5%
冬キャベツ ※	29年11月から30年3月まで	435,200	452,300	▲3.8%
冬春きゅうり	29年12月から30年6月まで	292,800	283,600	+3.2%
春だいこん	30年4月から6月まで	187,800	189,400	▲0.8%
秋冬だいこん ※	29年10月から30年3月まで	810,700	814,600	▲0.5%
たまねぎ	30年4月から31年3月まで	1,281,000	1,400,000	▲8.5%
うち北海道産		692,000	850,000	▲18.6%
うち都府県産		588,600	550,300	+7.0%
冬春トマト		330,500	337,000	▲1.9%
うち大玉トマト	29年12月から30年6月まで	259,800	265,900	▲2.3%
うちミニトマト		70,700	71,100	▲0.6%
冬春なす	29年12月から30年6月まで	103,200	99,200	+4.0%
春夏にんじん	30年4月から7月まで	262,600	244,700	+7.3%
冬にんじん ※	29年11月から30年3月まで	319,600	313,400	+2.0%
春ねぎ	30年4月から6月まで	70,100	69,500	+0.9%
夏ねぎ	30年7月から9月まで	76,700	76,000	+0.9%
春はくさい	30年4月から6月まで	91,500	90,900	+0.7%
秋冬はくさい ※	29年10月から30年3月まで	482,200	486,500	▲0.9%
ばれいしょ	30年4月から31年3月まで	1,819,000	1,836,000	▲0.9%
冬春ピーマン	29年11月から30年5月まで	75,700	78,200	▲3.2%
ほうれんそう	30年4月から31年3月まで	249,000	250,800	▲0.7%
春レタス	30年4月から5月まで	91,400	93,600	▲2.4%
冬レタス ※	29年11月から30年3月まで	154,000	152,900	+0.7%

2. 国内産供給量

種別	③国内産供給量 (収穫量)(トン)	④平成26(27)年産 (トン)	③/④
春キャベツ	376,700	366,800	+2.7%
冬キャベツ ※	608,500	634,900	▲4.2%
冬春きゅうり	302,600	293,400	+3.1%
春だいこん	216,300	218,000	▲0.8%
秋冬だいこん ※	948,100	952,700	▲0.5%
たまねぎ	1,080,000	1,243,000	▲13.1%
うち北海道産	639,000	843,700	▲24.3%
うち都府県産	440,900	399,300	+10.4%
冬春トマト	392,500	400,900	▲2.1%
うち大玉トマト	309,500	317,200	▲2.4%
うちミニトマト	83,000	83,700	▲0.8%
冬春なす	116,300	112,600	+3.3%
春夏にんじん	167,700	169,100	▲0.8%
冬にんじん ※	260,200	265,800	▲2.1%
春ねぎ	84,400	84,000	+0.5%
夏ねぎ	91,900	90,500	+1.5%
春はくさい	114,400	113,600	+0.7%
秋冬はくさい ※	603,300	608,300	▲0.8%
ばれいしょ	1,225,000	1,229,000	▲0.3%
冬春ピーマン	75,700	74,300	+1.9%
ほうれんそう	256,500	250,800	+2.3%
春レタス	112,200	114,700	▲2.2%
冬レタス ※	181,600	179,200	+1.3%

3. 作付面積

種別	⑤作付面積(ha)	⑥平成26(27)年産 (ha)	⑤/⑥
春キャベツ	9,120	9,000	+1.3%
冬キャベツ ※	15,400	15,400	0%
冬春きゅうり	3,020	2,860	+5.6%
春だいこん	4,600	4,590	+0.2%
秋冬だいこん ※	21,900	21,900	0%
たまねぎ	24,300	25,800	▲5.8%
うち北海道産	12,700	14,300	▲11.2%
うち都府県産	11,600	11,500	+0.9%
冬春トマト	4,060	4,010	+1.2%
うち大玉トマト	3,080	3,040	+1.3%
うちミニトマト	980	972	+0.8%
冬春なす	1,150	1,090	+5.5%
春夏にんじん	4,510	4,420	+2.0%
冬にんじん ※	8,300	8,060	+3.0%
春ねぎ	3,520	3,460	+1.7%
夏ねぎ	5,090	5,000	+1.8%
春はくさい	1,880	1,860	+1.1%
秋冬はくさい ※	13,200	13,200	+0.0%
ばれいしょ	79,900	77,400	+3.2%
冬春ピーマン	746	690	+8.1%
ほうれんそう	21,400	21,000	+1.9%
春レタス	4,230	4,250	▲0.5%
冬レタス ※	7,820	7,870	▲0.6%

Ⅲ. 今後の生育、出荷及び価格見通し(平成29年9月)について

品目	主産地 (書きは28年9月の 入荷シェア)	今後の生育及び出荷見通し	価格見通し (半年(直近5か年平均)比)	
			9月前半	9月後半
だいこん	北海道(58%) 青森(36%)	北海道及び青森県において、生育が平年並みであるため、出荷数量、価格ともに平年並みで推移する見込み。	平年並み で推移	平年並み で推移
にんじん	北海道(91%)	北海道において、生育期間を通じて、天候が良好に推移したことから、肥大が良好かつ大型傾向となったため、8月の出荷数量は平年を上回り、価格は平年を下回って推移。 この影響が残るため、9月も出荷数量は平年を上回り、価格は平年を下回る見込み。	安値水準 で推移	安値水準 で推移
はくさい	長野(94%)	長野県において、生育が平年並みであるため、出荷数量、価格ともに平年並みで推移する見込み。	平年並み で推移	平年並み で推移
キャベツ	群馬(79%) 岩手(10%)	群馬県及び岩手県において、生育が平年並みであるため、出荷数量、価格ともに平年並みで推移する見込み。	平年並み で推移	平年並み で推移
ほうれんそう	群馬(32%) 栃木(22%) 茨城(17%)	群馬県、栃木県及び茨城県において、生育が平年並みであるため、出荷数量、価格ともに平年並みで推移する見込み。	平年並み で推移	平年並み で推移
ねぎ	青森(24%) 秋田(18%) 北海道(15%)	青森県において、8月上旬以降の降雨による収穫遅延のため、8月の出荷数量は平年を下回り、価格は平年を上回って推移。 青森県において、天候が平年並みに推移し、収穫作業が進めば、9月は出荷数量、価格ともに平年並みに回復する見込み。	平年並み に回復	平年並み で推移
レタス	長野(82%) 群馬(11%)	長野県及び群馬県において、生育が平年並みであるため、出荷数量、価格ともに平年並みで推移する見込み。	平年並み で推移	平年並み で推移
きゅうり	福島(28%) 群馬(12%) 岩手(11%)	福島県及び岩手県において、7月下旬以降の日照不足に伴う肥大の遅れのため、8月の出荷数量は平年を下回り、価格は平年を上回って推移。 天候が平年並みに推移すれば、肥大の遅れからの回復が見込まれるものの、岩手県において、8月中旬の日照不足により、9月前半に収穫時期を迎える着果数量が減少したため、9月前半の出荷数量は平年を下回り、価格は平年を上回る見込み。 9月後半に収穫時期を迎える着果数量が平年並みであるため、9月後半は出荷数量、価格ともに平年並みに回復する見込み。	高値水準 で推移	平年並み に回復
なす	栃木(31%) 群馬(29%) 茨城(20%)	栃木県及び群馬県において、7月下旬以降の日照不足に伴う肥大の遅れのため、8月の出荷数量は平年を下回り、価格は平年を上回って推移。 8月下旬以降の天候の回復により、肥大が回復傾向であるため、9月は出荷数量、価格ともに平年並みに回復する見込み。	平年並み に回復	平年並み で推移
トマト	福島(18%) 千葉(17%) 青森(14%)	福島県において、7月下旬以降の日照不足に伴う肥大及び着色の遅れのため、8月の出荷数量は平年を下回り、価格は平年を上回って推移。 天候が平年並みに推移すれば、肥大及び着色の遅れからの回復が見込まれるため、9月は出荷数量、価格ともに平年並みに回復する見込み。	平年並み に回復	平年並み で推移
ピーマン	茨城(39%) 岩手(33%)	茨城県及び岩手県において、7月下旬以降の日照不足に伴う肥大の遅れのため、8月の出荷数量は平年を下回り、価格は平年を上回って推移。 天候が平年並みに推移すれば、肥大の遅れからの回復が見込まれるものの、茨城県において、8月中旬の日照不足により、9月前半に収穫時期を迎える着果数量が減少したため、9月前半の出荷数量は平年を下回り、価格は平年を上回る見込み。 9月後半に収穫時期を迎える着果数量が平年並みであるため、9月後半は出荷数量、価格ともに平年並みに回復する見込み。	高値水準 で推移	平年並み に回復
ばれいしょ	北海道(96%)	北海道において、生育が平年並みであるため、出荷数量、価格ともに平年並みで推移する見込み。	平年並み で推移	平年並み で推移
さといも	千葉(71%) 埼玉(11%)	埼玉県において、生育が平年並みであるものの、千葉県において、7月の干ばつにより生育が抑制され、小玉での出荷が見込まれるため、出荷数量は平年を下回り、価格は平年を上回る見込み。	高値水準 で推移	高値水準 で推移
たまねぎ	北海道(90%)	北海道において、天候が良好に推移し、肥大が良好であることから、出荷数量が平年を上回るため、価格は平年を下回る見込み。	安値水準 で推移	安値水準 で推移

注:「平年並み」とは、平年との比率が80%以上、120%未満であることを示している。

(7) 米の安定取引研究会報告書の概要

米の安定取引研究会報告書の概要について

平成27年3月30日

農林水産省

- 農林水産業・地域の活力創造プランに基づき、米の「安定取引の一層の推進」等を進めるため、昨年12月より、米の集荷業者、卸・小売業者、中食・外食業者からなる研究会を立ち上げ。
- これまで5回にわたり議論が行われ、平成27年3月30日、安定取引の必要性とその拡大のための対応方向が報告書として取りまとめられた。

報告書の概要

事前契約(安定取引)の拡大の必要性

- 米については、民間取引において需給動向等により価格が決定することが基本であるが、作柄による供給変動等により大幅な価格変動が生じている。
- 播種前契約、複数年契約などの事前契約(安定取引)は、価格変動を一定の幅に収めることができるとともに、行政による生産数量目標の配分に頼らない生産体制を目指す米政策の見直しの実現にも資する。

安定取引の拡大に向けた対応

- 価格が作柄などの需給動向以外の不透明な要因で大幅に変動すれば、安定取引の拡大自体に支障が生ずるとの意見が多く示された。
- 概算金は、作柄等が明らかでない7～8月ごろに明確な根拠が示されず大きく変動する形で設定され、市場価格にも影響を与えているが、その透明化が重要との意見が多く示された。
- このため、生産者が営農計画を作成する6月頃の段階で、例えば、「過去3ヶ年平均」や「5中3平均」など透明性の高いものとして概算金を決定することが望ましいとの意見が多く示された。また、その前提として、需給の安定を図ることが重要との意見や、作柄や需給動向が想定と大きく異なる場合は所要の補正を行えるようにすることが望ましいとの意見も示された。
- 相対取引基準価格についても、同様の考え方で当初の水準を設定し、実際の作柄や需給動向が明らかになった後にそれらも踏まえつつ、取引当事者が納得する形で実際の取引が行われていくことが望ましいとの意見が多く示された。

現物市場の活性化

- 米の取引については、長期間品質が劣化しにくい等の商品特性から、相対取引が流通の相当部分を占めてきたところであり、現物市場については、こうした特性を踏まえ、今後も、スポット取引の場や相場の参考にする場として活用したいとの意見、多様な受渡方法を取り込んでいくなど活用しやすいものとなるよう創意工夫が進められることや丁寧な情報提供等が必要であるとの意見も示された。

「米の安定取引研究会」に関する資料、概要、報告書(全体版)については、
農林水産省ホームページに掲載しています。

ホーム > 組織・政策 > 政策統括官 > 米(稲)・麦・大豆 > 審議会・懇談会等 > 米の安定取引研究会
【http://www.maff.go.jp/j/seisan/keikaku/soukatu/kome_antei_torihiki/index.html】