

# 米に関するマンスリーレポート

## 資料編

(平成28年5月号)

本資料は、「米に関するマンスリーレポート」を補足するものとして、より詳細な資料を「資料編」として別冊にまとめたものです。

米に関するマンスリーレポート(本編・資料編)は、農林水産省のホームページからもご覧いただけます。

(URL) <http://www.maff.go.jp/j/seisan/keikaku/soukatu/mr.html>

**農林水産省**

# 目 次

I	在庫情報	
	25・26年産の産地別民間在庫の推移 (うるち米、平成26年7月末から27年6月末) (速報)	1
II	米の価格情報	
	業者間取引の状況	10
	① 日本コメ市場 (随時取引の結果)	
	② 日本コメ市場・クリスタルライス (取引会の結果)	
	③ (株)加工用米取引センターの取引結果	
	④ (株)日本農産情報の取引結果	
	⑤ 米の現物市場の状況	
III	主食用米以外 (輸出を含む)	
	(1) 加工用米及び新規需要米の取組状況等	13
	① 加工用米の生産量	
	② 新規需要米の用途別認定状況	
	③ 加工用米・新規需要米等の取組状況 (平成27年産、都道府県別)	
	(2) 飼料用米のマッチングの取組状況、配合飼料メーカーへの飼料用 の供給等	15
	(3) 政府備蓄米の運営	16
	備蓄米の買入入札の結果 (落札実績) (平成23~27年産)	
	(4) 商業用の米の輸出量及び金額の推移	17
	(5) 主な増加要因 (輸出業者等からのヒアリング結果による)	18
	(6) 米菓の輸出量及び金額の推移	19
	(7) 日本酒 (清酒) の輸出量及び金額の推移	20
IV	消費動向	
	(1) 米の消費動向 (米穀機構による調査)	21
	(2) 小売価格の推移 (POSデータ、主な銘柄)	24
V	その他	
	(1) 米取引関係者の判断 (米穀機構による調査、平成28年4月分)	25
	(2) 平成27年産水陸稲の収穫量	30
	(3) 水稲作付面積及び収穫量等の年次別推移 (全国)	34
	(4) 水稲玄米のふるい目幅別重量分布状況、 10a 当たり収量及び収穫量 (子実用) の年次別推移	34
	(5) 麦・大豆の需要情報	36
	① 28年産麦の産地別銘柄別入札結果	
	② 27年産大豆の産地別銘柄別入札結果	
	(6) 野菜等の需給情報	42
	(7) 米の安定取引研究会報告書の概要	44

# I 在庫情報

25・26年産の産地別民間在庫の推移(うるち米、平成26年7月末から平成27年6月末)(速報)

産地別民間在庫の推移①(北海道から秋田)

(単位:玄米千トン)

		26年 7月	8月	9月	10月	11月	12月	27年 1月	2月	3月	4月	5月	6月	
北海道	出荷+販売段階	100.7	67.7	129.7	290.5	356.6	366.9	348.6	314.2	280.3	241.9	206.5	167.1	
	26年産米	0.0	0.0	87.7	258.7	325.1	347.6	334.9	305.3	274.5	237.3	203.0	164.3	
	1年古米(25年産)	97.4	65.3	40.4	30.7	28.6	18.6	13.1	8.3	5.5	4.3	3.3	2.6	
	出荷段階	75.0	47.8	104.0	236.4	296.5	304.9	291.8	263.3	234.2	197.4	168.6	134.0	
	26年産米	0.0	0.0	75.1	218.7	281.2	297.2	286.8	260.4	232.3	196.0	167.6	133.2	
	1年古米(25年産)	74.1	47.2	28.7	17.5	13.2	7.6	5.0	2.9	1.9	1.5	1.0	0.8	
	販売段階	25.7	19.9	25.6	54.2	60.1	62.0	56.9	50.8	46.1	44.5	37.9	33.1	
	26年産米	0.0	0.0	12.6	39.9	43.9	50.3	48.2	44.9	42.2	41.4	35.4	31.1	
	1年古米(25年産)	23.3	18.1	11.7	13.2	15.5	11.0	8.1	5.4	3.5	2.8	2.2	1.8	
	青森	出荷+販売段階	69.2	55.2	78.5	160.8	170.5	176.8	163.0	150.9	128.8	119.8	106.1	91.4
		26年産米	0.0	0.0	38.5	139.3	149.4	162.1	152.4	143.5	123.4	115.4	102.4	88.6
		1年古米(25年産)	67.4	53.8	39.0	20.6	20.4	14.1	10.1	7.1	5.3	4.2	3.5	2.7
出荷段階		51.3	41.7	66.5	141.7	147.8	155.7	146.6	137.0	105.3	94.4	85.5	70.0	
26年産米		0.0	0.0	37.9	132.6	141.2	151.2	143.1	134.9	104.5	93.8	85.2	69.8	
1年古米(25年産)		51.2	41.6	28.6	9.1	6.6	4.6	3.5	2.1	0.9	0.5	0.4	0.2	
販売段階		18.0	13.6	11.9	19.0	22.7	21.0	16.3	13.9	23.5	25.5	20.5	21.4	
26年産米		0.0	0.0	0.6	6.7	8.2	10.9	9.2	8.6	18.9	21.6	17.3	18.8	
1年古米(25年産)		16.2	12.2	10.4	11.6	13.8	9.5	6.6	4.9	4.4	3.7	3.1	2.5	
岩手		出荷+販売段階	45.6	33.1	32.4	125.6	136.9	152.8	145.6	132.5	119.1	102.6	88.1	73.0
		26年産米	0.0	0.0	9.5	104.7	120.5	147.1	139.5	127.4	114.7	99.6	85.6	71.0
		1年古米(25年産)	44.7	32.5	22.5	20.5	16.1	5.6	6.0	5.0	4.3	2.9	2.4	1.9
	出荷段階	39.9	28.8	28.6	112.9	124.3	139.2	133.0	121.5	107.6	92.5	80.1	66.2	
	26年産米	0.0	0.0	9.0	99.0	113.3	137.2	131.6	120.4	106.7	91.9	79.6	65.8	
	1年古米(25年産)	39.7	28.7	19.5	13.9	11.0	2.0	1.4	1.1	0.9	0.6	0.5	0.3	
	販売段階	5.7	4.3	3.8	12.7	12.6	13.6	12.6	11.0	11.5	10.1	8.0	6.8	
	26年産米	0.0	0.0	0.5	5.7	7.2	9.9	7.9	7.0	8.0	7.7	6.0	5.2	
	1年古米(25年産)	5.0	3.8	3.0	6.7	5.1	3.6	4.6	3.9	3.4	2.3	2.0	1.5	
	宮城	出荷+販売段階	74.3	57.9	96.5	208.6	207.1	207.4	206.4	205.9	198.1	175.9	156.7	137.4
		26年産米	0.0	0.0	54.8	172.4	178.1	186.8	191.6	194.6	189.7	169.2	150.9	132.7
		1年古米(25年産)	72.2	56.1	40.1	34.8	27.7	19.3	13.6	10.3	7.5	6.0	5.0	4.1
出荷段階		63.5	47.5	85.2	185.7	185.7	186.2	189.4	190.9	172.7	153.3	138.1	121.1	
26年産米		0.0	0.0	53.2	165.0	170.1	176.2	182.5	186.4	170.3	151.9	137.1	120.4	
1年古米(25年産)		62.9	47.0	31.6	20.3	15.3	9.7	6.7	4.3	2.2	1.3	0.8	0.7	
販売段階		10.8	10.4	11.3	22.9	21.4	21.1	16.9	15.0	25.4	22.6	18.6	16.3	
26年産米		0.0	0.0	1.6	7.4	8.0	10.6	9.1	8.2	19.4	17.3	13.8	12.3	
1年古米(25年産)		9.3	9.2	8.6	14.5	12.4	9.6	6.9	6.0	5.2	4.7	4.2	3.5	
秋田		出荷+販売段階	91.4	68.6	126.2	298.3	300.0	303.9	283.9	271.6	251.5	228.6	196.7	165.1
		26年産米	0.0	0.0	72.1	247.3	251.9	259.7	241.6	232.8	215.3	188.3	161.1	134.5
		1年古米(25年産)	82.9	61.0	47.6	45.4	43.4	40.3	39.0	35.8	33.5	38.0	33.2	28.3
	出荷段階	81.8	60.3	117.6	282.8	284.5	285.9	267.3	256.3	226.8	195.8	170.1	142.9	
	26年産米	0.0	0.0	69.8	238.7	242.7	246.9	230.8	222.6	196.0	168.2	145.5	121.7	
	1年古米(25年産)	75.7	54.6	42.8	39.6	37.9	35.7	33.7	31.1	28.5	25.4	22.5	19.1	
	販売段階	9.6	8.3	8.6	15.5	15.6	18.0	16.6	15.3	24.7	32.9	26.5	22.2	
	26年産米	0.0	0.0	2.2	8.6	9.2	12.8	10.8	10.2	19.3	20.1	15.5	12.8	
	1年古米(25年産)	7.2	6.3	4.9	5.8	5.5	4.6	5.3	4.7	5.1	12.5	10.8	9.2	

資料：農林水産省「米穀の取引に関する報告」

- 注：1 水稲うるちもみ及び水稲うるち玄米(醸造用玄米を含む。)の月末在庫量(玄米換算)の値である。  
 2 出荷段階は、全農、道県経済連、県単一農協、道県出荷団体(年間の玄米仕入数量が5,000トン以上)、出荷業者(年間の直接販売数量が5,000トン以上若しくは年間の玄米仕入量が500トン以上)である。  
 3 販売段階は、米穀の販売の事業を行う者(年間の玄米仕入量が4,000トン以上)である。  
 4 年産の特定できない未検査米等を含んでいるため、26年産米と1年古米(25年産)の合計と一致しない場合がある。  
 5 米穀機構の買入数量(平成25年産米で35万トン)は、26年7月以降の在庫に含まれていない。

## 産地別民間在庫の推移②（山形から埼玉）

（単位：玄米千トン）

		26年 7月	8月	9月	10月	11月	12月	27年 1月	2月	3月	4月	5月	6月
山形	出荷＋販売段階	101.7	83.6	94.5	239.9	251.0	257.3	245.4	226.3	215.9	189.4	165.1	140.2
	26年産米	0.0	0.0	42.0	198.6	218.2	231.7	225.5	210.3	204.0	181.3	157.9	134.6
	1年古米(25年産)	96.3	79.0	48.5	37.9	29.7	22.8	17.3	13.5	9.8	6.2	5.5	4.1
	出荷段階	88.1	71.0	81.2	216.4	227.4	234.1	226.8	210.2	194.2	169.3	148.7	125.3
	26年産米	0.0	0.0	41.3	190.5	208.7	220.0	216.1	201.9	188.9	166.4	146.0	123.5
	1年古米(25年産)	85.3	68.6	37.7	24.0	16.9	12.4	9.2	6.8	4.0	1.8	1.7	0.8
	販売段階	13.6	12.7	13.4	23.5	23.6	23.2	18.6	16.1	21.8	20.1	16.4	14.9
	26年産米	0.0	0.0	0.7	8.1	9.5	11.7	9.4	8.4	15.1	14.9	11.9	11.1
	1年古米(25年産)	10.9	10.4	10.8	13.9	12.8	10.4	8.1	6.7	5.8	4.4	3.9	3.3
福島	出荷＋販売段階	56.7	41.5	50.4	191.5	210.8	199.5	183.2	159.8	141.3	118.7	100.2	82.3
	26年産米	0.0	0.0	17.7	160.8	187.1	182.6	172.1	150.9	134.4	113.5	96.6	79.5
	1年古米(25年産)	44.7	30.8	22.8	21.5	17.6	11.7	7.0	5.5	4.3	2.9	1.9	1.5
	出荷段階	39.3	27.4	36.9	162.6	182.5	172.0	158.9	129.0	114.0	95.1	81.5	66.3
	26年産米	0.0	0.0	16.4	149.3	172.2	165.5	155.0	125.9	111.7	93.4	80.2	65.2
	1年古米(25年産)	35.6	24.0	17.4	10.6	8.0	4.4	2.2	1.6	0.9	0.5	0.2	0.1
	販売段階	17.5	14.1	13.6	28.9	28.3	27.5	24.3	30.7	27.2	23.6	18.7	16.0
	26年産米	0.0	0.0	1.3	11.5	14.9	17.1	17.2	25.0	22.7	20.1	16.5	14.3
	1年古米(25年産)	9.1	6.7	5.4	11.0	9.6	7.3	4.8	4.0	3.4	2.5	1.7	1.4
茨城	出荷＋販売段階	47.6	51.3	149.6	168.9	160.4	150.0	140.8	129.0	110.4	100.3	85.3	69.8
	26年産米	0.0	18.5	126.4	150.3	144.0	135.4	128.0	117.9	105.5	92.5	78.2	63.6
	1年古米(25年産)	45.6	31.1	21.9	17.6	15.5	13.7	12.1	10.5	4.4	7.4	6.7	5.9
	出荷段階	33.8	35.8	111.2	129.3	123.2	114.2	105.3	97.2	76.5	65.6	56.5	46.9
	26年産米	0.0	13.0	96.3	116.9	111.6	103.4	96.0	89.2	76.3	65.4	56.3	46.7
	1年古米(25年産)	33.6	22.6	14.7	12.2	11.4	10.6	9.3	7.9	0.2	0.2	0.1	0.1
	販売段階	13.8	15.5	38.4	39.5	37.2	35.8	35.5	31.9	33.9	34.7	28.8	23.0
	26年産米	0.0	5.6	30.1	33.4	32.4	32.0	32.0	28.7	29.2	27.1	21.9	16.9
	1年古米(25年産)	12.0	8.5	7.3	5.4	4.0	3.1	2.8	2.6	4.2	7.2	6.5	5.8
栃木	出荷＋販売段階	89.9	75.2	146.8	192.8	210.4	204.3	190.9	180.7	169.6	151.2	133.5	113.5
	26年産米	0.0	0.0	86.5	142.0	172.7	176.8	168.3	161.6	150.9	135.1	120.9	104.1
	1年古米(25年産)	88.1	74.0	59.7	50.3	37.5	27.4	22.4	19.0	18.6	16.1	12.5	9.4
	出荷段階	81.4	68.0	134.6	171.0	191.2	184.2	172.4	161.2	146.4	129.6	115.4	98.8
	26年産米	0.0	0.0	80.5	131.1	161.4	162.4	156.0	148.7	137.0	122.6	110.0	94.7
	1年古米(25年産)	80.8	67.7	54.0	39.9	29.9	21.7	16.4	12.5	9.4	7.0	5.4	4.1
	販売段階	8.5	7.2	12.2	21.7	19.2	20.2	18.5	19.5	23.2	21.6	18.1	14.7
	26年産米	0.0	0.0	6.0	10.9	11.3	14.3	12.3	12.9	13.9	12.4	10.9	9.4
	1年古米(25年産)	7.3	6.3	5.6	10.4	7.6	5.7	6.0	6.6	9.2	9.2	7.2	5.3
群馬	出荷＋販売段階	14.9	12.9	10.6	12.7	24.6	36.4	37.0	35.0	28.1	22.7	18.8	15.9
	26年産米	0.0	0.0	0.4	6.1	18.9	31.7	32.8	31.7	26.0	20.5	16.9	14.2
	1年古米(25年産)	14.1	12.2	9.6	6.1	5.3	4.4	3.9	3.3	2.1	2.2	1.8	1.6
	出荷段階	12.1	10.5	8.6	10.5	21.9	33.0	33.9	32.1	24.1	18.6	15.5	12.9
	26年産米	0.0	0.0	0.3	5.6	17.5	29.4	30.7	29.3	22.7	17.3	14.3	11.9
	1年古米(25年産)	12.1	10.5	8.3	4.9	4.3	3.6	3.3	2.7	1.4	1.3	1.1	1.0
	販売段階	2.9	2.4	1.9	2.2	2.7	3.4	3.0	3.0	4.0	4.1	3.3	3.0
	26年産米	0.0	0.0	0.1	0.5	1.4	2.3	2.2	2.4	3.2	3.2	2.6	2.3
	1年古米(25年産)	2.0	1.7	1.2	1.3	1.0	0.8	0.7	0.5	0.7	0.9	0.7	0.7
埼玉	出荷＋販売段階	5.7	4.0	10.4	24.7	32.4	34.7	34.0	31.8	28.6	24.7	21.5	18.4
	26年産米	0.0	0.3	7.9	22.6	30.7	33.1	33.0	31.0	27.6	24.0	21.0	18.0
	1年古米(25年産)	5.4	3.6	2.4	2.0	1.7	1.6	1.0	0.8	1.0	0.7	0.6	0.4
	出荷段階	4.2	2.7	8.7	21.9	29.4	31.8	31.7	29.6	26.1	22.4	19.6	16.7
	26年産米	0.0	0.1	7.1	20.5	28.1	30.8	31.0	29.0	25.7	22.1	19.4	16.6
	1年古米(25年産)	4.2	2.5	1.6	1.4	1.3	1.0	0.7	0.6	0.4	0.3	0.2	0.1
	販売段階	1.4	1.3	1.7	2.7	3.0	2.9	2.3	2.2	2.5	2.3	1.9	1.7
	26年産米	0.0	0.1	0.8	2.1	2.5	2.3	2.0	1.9	1.9	1.9	1.6	1.5
	1年古米(25年産)	1.3	1.1	0.8	0.6	0.4	0.6	0.3	0.3	0.6	0.4	0.3	0.3

注：本表の注意点は、北海道から秋田の表の脚注参照。

## 産地別民間在庫の推移③（千葉から静岡）

（単位：玄米千トン）

		26年 7月	8月	9月	10月	11月	12月	27年 1月	2月	3月	4月	5月	6月
千葉	出荷＋販売段階	33.4	95.6	179.5	168.0	160.3	143.2	130.1	115.4	96.7	81.3	67.1	51.8
	26年産米	0.0	73.4	162.9	155.9	150.3	137.4	125.8	112.1	94.3	78.2	64.5	49.8
	1年古米(25年産)	32.5	21.3	15.8	11.5	9.5	5.4	3.9	2.8	2.0	2.7	2.2	1.7
	出荷段階	27.2	87.0	167.7	157.6	151.6	132.6	121.0	107.2	86.9	69.0	57.9	44.4
	26年産米	0.0	70.1	154.9	147.9	143.5	128.7	118.0	105.0	85.6	67.9	56.8	43.6
	1年古米(25年産)	27.2	16.9	12.8	9.7	8.1	4.0	2.9	2.2	1.4	1.2	1.0	0.8
	販売段階	6.2	8.6	11.7	10.4	8.7	10.6	9.2	8.2	9.8	12.2	9.2	7.5
	26年産米	0.0	3.3	7.9	8.0	6.9	8.7	7.8	7.1	8.8	10.3	7.6	6.2
	1年古米(25年産)	5.3	4.5	3.1	1.8	1.3	1.4	0.9	0.6	0.6	1.5	1.2	0.9
東京	出荷＋販売段階	0.0	0.0	0.0	0.0	0.0	0.0	0.0	0.0	0.0	0.0	0.0	0.0
	26年産米	0.0	0.0	0.0	0.0	0.0	0.0	0.0	0.0	0.0	0.0	0.0	0.0
	1年古米(25年産)	0.0	0.0	0.0	0.0	0.0	0.0	0.0	0.0	0.0	0.0	0.0	0.0
	出荷段階	0.0	0.0	0.0	0.0	0.0	0.0	0.0	0.0	0.0	0.0	0.0	0.0
	26年産米	0.0	0.0	0.0	0.0	0.0	0.0	0.0	0.0	0.0	0.0	0.0	0.0
	1年古米(25年産)	0.0	0.0	0.0	0.0	0.0	0.0	0.0	0.0	0.0	0.0	0.0	0.0
	販売段階	0.0	0.0	0.0	0.0	0.0	0.0	0.0	0.0	0.0	0.0	0.0	0.0
	26年産米	0.0	0.0	0.0	0.0	0.0	0.0	0.0	0.0	0.0	0.0	0.0	0.0
	1年古米(25年産)	0.0	0.0	0.0	0.0	0.0	0.0	0.0	0.0	0.0	0.0	0.0	0.0
神奈川	出荷＋販売段階	0.4	0.3	0.4	2.5	2.5	2.3	2.0	1.6	1.5	1.1	0.8	0.6
	26年産米	0.0	0.0	0.3	2.5	2.5	2.3	2.0	1.6	1.5	1.1	0.8	0.6
	1年古米(25年産)	0.4	0.3	0.1	0.0	0.0	0.0	0.0	0.0	0.0	0.0	0.0	0.0
	出荷段階	0.4	0.3	0.4	2.5	2.5	2.3	2.0	1.6	1.5	1.1	0.8	0.6
	26年産米	0.0	0.0	0.3	2.5	2.5	2.3	2.0	1.6	1.5	1.1	0.8	0.6
	1年古米(25年産)	0.4	0.3	0.1	0.0	0.0	0.0	0.0	0.0	0.0	0.0	0.0	0.0
	販売段階	0.0	0.0	0.0	0.0	0.0	0.0	0.0	0.0	0.0	0.0	0.0	0.0
	26年産米	0.0	0.0	0.0	0.0	0.0	0.0	0.0	0.0	0.0	0.0	0.0	0.0
	1年古米(25年産)	0.0	0.0	0.0	0.0	0.0	0.0	0.0	0.0	0.0	0.0	0.0	0.0
山梨	出荷＋販売段階	2.6	2.1	2.3	4.9	5.5	6.1	5.5	5.0	4.2	3.7	3.2	2.7
	26年産米	0.0	0.0	0.6	3.4	4.3	5.2	4.8	4.4	4.0	3.5	3.1	2.6
	1年古米(25年産)	2.5	2.0	1.6	1.4	1.2	0.8	0.7	0.5	0.2	0.1	0.1	0.1
	出荷段階	2.3	1.9	2.1	4.5	4.9	5.3	4.9	4.4	3.7	3.2	2.8	2.3
	26年産米	0.0	0.0	0.6	3.1	3.7	4.6	4.2	3.9	3.6	3.1	2.7	2.3
	1年古米(25年産)	2.2	1.8	1.4	1.3	1.1	0.7	0.6	0.5	0.1	0.1	0.1	0.0
	販売段階	0.3	0.3	0.2	0.3	0.6	0.7	0.6	0.6	0.5	0.5	0.4	0.3
	26年産米	0.0	0.0	0.0	0.2	0.5	0.7	0.6	0.5	0.5	0.5	0.4	0.3
	1年古米(25年産)	0.2	0.3	0.2	0.1	0.1	0.1	0.1	0.0	0.0	0.0	0.0	0.0
長野	出荷＋販売段階	23.3	16.6	27.5	63.7	79.2	74.5	68.1	61.9	53.8	45.2	37.1	29.2
	26年産米	0.0	0.0	16.0	52.4	70.0	68.5	63.0	57.5	51.2	43.2	35.5	28.0
	1年古米(25年産)	21.7	15.4	10.7	10.7	8.6	5.4	4.7	3.9	2.5	2.0	1.5	1.0
	出荷段階	18.5	12.7	23.2	54.0	69.2	65.0	59.4	53.5	46.2	38.1	31.6	25.2
	26年産米	0.0	0.0	15.1	49.1	65.5	63.0	57.9	52.1	45.7	37.7	31.2	24.9
	1年古米(25年産)	18.5	12.7	8.1	4.9	3.7	2.0	1.5	1.3	0.5	0.4	0.3	0.2
	販売段階	4.7	3.9	4.3	9.7	10.0	9.5	8.8	8.5	7.6	7.1	5.5	4.1
	26年産米	0.0	0.0	1.0	3.4	4.5	5.5	5.1	5.4	5.5	5.5	4.3	3.1
	1年古米(25年産)	3.2	2.7	2.6	5.7	4.9	3.4	3.2	2.5	2.0	1.5	1.2	0.8
静岡	出荷＋販売段階	2.7	3.6	14.7	18.4	18.1	14.2	12.4	10.6	9.0	7.1	5.5	4.0
	26年産米	0.0	1.9	13.6	17.9	17.6	13.7	12.0	10.2	8.8	6.8	5.3	3.8
	1年古米(25年産)	2.6	1.7	1.0	0.4	0.4	0.4	0.3	0.3	0.2	0.2	0.2	0.2
	出荷段階	1.9	2.4	10.4	14.1	14.1	10.9	9.5	8.0	6.8	5.2	3.9	2.8
	26年産米	0.0	1.2	9.8	14.0	14.1	10.8	9.5	8.0	6.8	5.2	3.9	2.8
	1年古米(25年産)	1.9	1.2	0.6	0.1	0.0	0.0	0.0	0.0	0.0	0.0	0.0	0.0
	販売段階	0.7	1.3	4.3	4.4	4.0	3.3	2.9	2.6	2.3	1.8	1.7	1.2
	26年産米	0.0	0.7	3.8	3.9	3.5	2.9	2.5	2.2	2.0	1.6	1.5	1.0
	1年古米(25年産)	0.6	0.5	0.4	0.4	0.4	0.3	0.3	0.3	0.2	0.2	0.2	0.2

注：本表の注意点は、北海道から秋田の表の脚注参照。

## 産地別民間在庫の推移④（新潟から愛知）

（単位：玄米千トン）

		26年 7月	8月	9月	10月	11月	12月	27年 1月	2月	3月	4月	5月	6月	
新潟	出荷＋販売段階	58.7	32.8	206.3	313.8	303.9	272.6	244.1	212.3	182.0	150.5	123.1	96.6	
	26年産米	0.0	0.2	187.4	299.1	292.4	264.1	237.4	206.8	177.9	147.3	120.6	94.8	
	1年古米(25年産)	49.6	25.3	12.9	10.0	7.9	5.6	4.3	3.6	2.8	2.2	1.9	1.5	
	出荷段階	45.3	23.2	191.1	290.8	283.8	250.5	225.7	196.2	167.3	136.1	110.5	85.0	
	26年産米	0.0	0.2	178.0	282.8	277.0	245.3	221.4	192.8	164.6	134.0	108.9	83.8	
	1年古米(25年産)	40.1	18.6	9.4	5.1	4.4	3.2	2.7	2.3	1.9	1.5	1.3	1.0	
	販売段階	13.4	9.6	15.1	23.0	20.1	22.1	18.4	16.1	14.7	14.3	12.6	11.6	
	26年産米	0.0	0.0	9.4	16.4	15.4	18.8	16.0	14.0	13.3	13.3	11.7	10.9	
	1年古米(25年産)	9.6	6.7	3.5	4.9	3.5	2.4	1.7	1.3	0.9	0.7	0.6	0.5	
	富山	出荷＋販売段階	28.0	19.0	85.1	112.4	103.8	94.5	85.5	75.9	61.9	51.3	41.0	31.5
		26年産米	0.0	0.2	71.1	100.0	97.8	89.7	81.3	72.5	60.5	49.9	40.0	30.5
		1年古米(25年産)	27.1	18.1	13.4	11.8	5.5	4.4	3.8	3.1	1.1	1.1	0.8	0.7
出荷段階		23.2	15.4	79.9	105.4	97.3	88.1	80.1	71.2	56.5	45.3	36.4	27.3	
26年産米		0.0	0.1	68.5	96.5	94.0	85.2	77.5	69.1	56.4	45.2	36.4	27.3	
1年古米(25年産)		23.0	15.2	11.3	8.8	3.2	2.9	2.5	2.1	0.1	0.1	0.0	0.0	
販売段階		4.8	3.6	5.2	7.1	6.5	6.4	5.4	4.7	5.3	6.0	4.6	4.2	
26年産米		0.0	0.1	2.6	3.6	3.8	4.5	3.8	3.4	4.0	4.7	3.6	3.3	
1年古米(25年産)		4.1	2.9	2.1	3.1	2.3	1.5	1.3	1.0	1.1	1.1	0.8	0.7	
石川		出荷＋販売段階	13.2	10.3	56.9	66.3	63.0	59.6	54.3	49.7	43.0	36.9	32.1	25.8
		26年産米	0.0	1.9	51.1	62.0	59.7	56.6	51.4	47.5	41.2	35.7	31.1	25.0
		1年古米(25年産)	13.0	8.3	5.7	4.3	3.4	3.0	2.9	2.2	1.7	1.2	0.9	0.7
	出荷段階	11.2	7.9	40.9	48.1	47.1	45.0	42.5	40.2	34.7	30.1	26.8	22.1	
	26年産米	0.0	1.0	36.0	44.3	44.2	42.7	40.8	39.0	34.0	29.6	26.4	21.7	
	1年古米(25年産)	11.1	6.9	4.9	3.8	3.0	2.3	1.7	1.2	0.7	0.5	0.4	0.3	
	販売段階	1.9	2.4	16.0	18.2	15.9	14.6	11.8	9.5	8.3	6.8	5.3	3.7	
	26年産米	0.0	0.9	15.1	17.7	15.5	13.9	10.6	8.5	7.3	6.1	4.7	3.3	
	1年古米(25年産)	1.9	1.4	0.9	0.5	0.4	0.7	1.2	1.0	1.0	0.7	0.5	0.4	
	福井	出荷＋販売段階	18.3	16.3	44.8	67.9	62.3	55.9	51.1	43.5	36.6	30.8	25.1	19.9
		26年産米	0.0	2.6	34.4	59.0	54.3	50.0	45.6	39.7	34.6	29.0	23.7	18.8
		1年古米(25年産)	17.5	13.2	10.0	8.5	7.7	5.7	5.4	3.7	2.0	1.7	1.4	1.1
出荷段階		14.5	11.8	38.4	56.9	52.9	44.9	41.8	36.1	29.4	24.5	19.9	15.7	
26年産米		0.0	1.5	30.6	53.5	49.7	43.2	40.2	34.7	29.4	24.4	19.9	15.7	
1年古米(25年産)		14.5	10.3	7.8	3.4	3.2	1.6	1.6	1.4	0.0	0.0	0.0	0.0	
販売段階		3.8	4.5	6.4	11.0	9.4	11.0	9.4	7.4	7.2	6.3	5.2	4.2	
26年産米		0.0	1.1	3.7	5.5	4.6	6.7	5.4	5.0	5.2	4.5	3.8	3.2	
1年古米(25年産)		3.0	2.8	2.2	5.2	4.5	4.0	3.8	2.3	2.0	1.7	1.3	1.0	
岐阜		出荷＋販売段階	15.1	12.6	14.4	21.4	30.4	36.0	33.4	31.1	28.5	25.7	22.6	19.5
		26年産米	0.0	0.4	4.5	13.1	23.2	29.8	28.2	26.6	24.9	22.9	20.3	17.4
		1年古米(25年産)	13.7	11.1	9.1	7.5	6.6	5.4	4.5	3.8	2.9	2.2	1.7	1.5
	出荷段階	12.5	10.2	11.6	17.2	26.0	30.5	28.5	26.7	24.1	21.8	19.1	16.1	
	26年産米	0.0	0.2	4.0	11.2	20.7	26.5	25.3	24.0	22.3	20.7	18.3	15.6	
	1年古米(25年産)	11.9	9.6	7.6	6.1	5.3	4.0	3.2	2.7	1.8	1.1	0.8	0.5	
	販売段階	2.6	2.5	2.8	4.1	4.4	5.4	4.9	4.5	4.4	3.9	3.5	3.4	
	26年産米	0.0	0.2	0.5	2.0	2.5	3.3	2.9	2.6	2.6	2.2	1.9	1.8	
	1年古米(25年産)	1.8	1.5	1.5	1.5	1.2	1.5	1.3	1.2	1.1	1.0	0.9	1.0	
	愛知	出荷＋販売段階	16.2	13.9	19.5	29.6	36.9	44.5	41.6	37.7	33.4	29.2	24.3	19.6
		26年産米	0.0	1.3	9.8	22.3	30.6	38.7	36.4	33.2	29.7	26.0	22.0	18.0
		1年古米(25年産)	15.0	11.7	9.0	7.0	6.0	5.6	5.1	4.4	3.6	3.0	2.3	1.5
出荷段階		13.4	11.4	17.1	23.8	28.9	36.3	34.2	31.0	27.7	24.0	20.8	16.9	
26年産米		0.0	1.0	9.1	20.4	28.2	35.5	33.5	30.4	27.3	23.6	20.3	16.5	
1年古米(25年産)		13.3	10.4	7.9	3.3	0.6	0.7	0.6	0.5	0.4	0.4	0.4	0.3	
販売段階		2.8	2.5	2.4	5.8	8.0	8.2	7.5	6.8	5.7	5.2	3.6	2.7	
26年産米		0.0	0.3	0.8	1.8	2.4	3.2	2.9	2.7	2.5	2.5	1.6	1.5	
1年古米(25年産)		1.7	1.3	1.1	3.7	5.4	4.9	4.4	3.9	3.2	2.7	1.9	1.2	

注：本表の注意点は、北海道から秋田の表の脚注参照。

産地別民間在庫の推移⑤（三重から奈良）

(単位:玄米千トン)

		26年 7月	8月	9月	10月	11月	12月	27年 1月	2月	3月	4月	5月	6月
三重	出荷+販売段階	7.4	11.0	42.6	46.8	47.9	43.7	40.0	35.8	30.6	23.4	18.5	14.1
	26年産米	0.0	6.5	38.9	43.7	45.1	41.2	38.3	34.4	29.5	22.5	17.7	13.4
	1年古米(25年産)	6.8	4.0	3.4	2.9	2.6	2.3	1.6	1.2	1.0	0.8	0.7	0.5
	出荷段階	4.9	6.9	36.7	41.6	43.1	39.0	35.9	32.4	27.5	20.6	15.9	11.5
	26年産米	0.0	4.3	34.5	39.7	41.4	37.6	35.0	31.7	26.9	20.1	15.5	11.1
	1年古米(25年産)	4.8	2.6	2.2	1.9	1.7	1.4	0.9	0.7	0.6	0.5	0.4	0.4
	販売段階	2.5	4.1	5.9	5.2	4.8	4.7	4.1	3.4	3.1	2.8	2.6	2.6
	26年産米	0.0	2.3	4.4	3.9	3.7	3.6	3.3	2.8	2.6	2.4	2.2	2.3
	1年古米(25年産)	2.0	1.4	1.2	1.1	0.9	0.9	0.6	0.5	0.4	0.3	0.2	0.2
滋賀	出荷+販売段階	23.7	18.9	54.2	65.5	65.4	62.3	56.9	51.2	46.8	40.8	31.2	24.7
	26年産米	0.0	0.7	40.0	52.9	53.2	54.7	50.6	46.2	42.8	37.7	28.6	22.6
	1年古米(25年産)	22.7	17.4	13.5	12.1	11.8	7.3	6.1	4.9	4.0	3.0	2.5	2.1
	出荷段階	19.9	14.8	47.8	57.9	56.9	54.5	50.5	45.7	42.1	35.8	26.9	21.1
	26年産米	0.0	0.5	38.0	50.3	50.4	50.9	47.5	43.4	40.2	34.4	25.8	20.2
	1年古米(25年産)	19.7	14.1	9.7	7.5	6.4	3.5	2.9	2.2	1.9	1.5	1.1	0.9
	販売段階	3.8	4.1	6.4	7.6	8.5	7.8	6.5	5.6	4.7	5.0	4.3	3.6
	26年産米	0.0	0.2	2.0	2.6	2.7	3.7	3.1	2.7	2.5	3.3	2.8	2.4
	1年古米(25年産)	3.0	3.3	3.9	4.6	5.4	3.7	3.1	2.6	2.0	1.5	1.4	1.2
京都	出荷+販売段階	3.4	2.3	7.8	12.1	12.4	13.0	11.6	10.9	9.8	8.5	7.2	5.8
	26年産米	0.0	0.0	6.4	11.2	11.6	12.4	11.1	10.5	9.6	8.2	7.0	5.7
	1年古米(25年産)	3.2	2.1	1.3	0.8	0.7	0.5	0.4	0.3	0.3	0.2	0.2	0.1
	出荷段階	2.7	1.7	6.8	10.5	10.9	11.6	10.4	9.8	8.7	7.4	6.1	4.9
	26年産米	0.0	0.0	5.8	10.4	10.9	11.6	10.4	9.8	8.7	7.4	6.1	4.9
	1年古米(25年産)	2.7	1.6	0.9	0.0	0.0	0.0	0.0	0.0	0.0	0.0	0.0	0.0
	販売段階	0.8	0.7	1.1	1.6	1.5	1.4	1.1	1.1	1.1	1.1	1.1	0.9
	26年産米	0.0	0.0	0.5	0.8	0.7	0.8	0.7	0.7	0.8	0.8	1.0	0.8
	1年古米(25年産)	0.6	0.5	0.4	0.7	0.6	0.5	0.4	0.3	0.3	0.2	0.2	0.1
大阪	出荷+販売段階	0.6	0.5	0.5	0.9	1.1	2.1	2.0	1.6	1.5	1.3	1.1	0.8
	26年産米	0.0	0.0	0.2	0.7	0.9	2.0	1.9	1.6	1.5	1.3	1.1	0.8
	1年古米(25年産)	0.4	0.3	0.2	0.1	0.1	0.1	0.0	0.0	0.0	0.0	0.0	0.0
	出荷段階	0.5	0.4	0.4	0.8	1.0	1.9	1.7	1.4	1.2	1.1	0.9	0.7
	26年産米	0.0	0.0	0.2	0.7	0.9	1.8	1.6	1.4	1.2	1.1	0.9	0.7
	1年古米(25年産)	0.3	0.2	0.1	0.0	0.0	0.0	0.0	0.0	0.0	0.0	0.0	0.0
	販売段階	0.1	0.1	0.1	0.1	0.1	0.2	0.3	0.3	0.3	0.2	0.2	0.1
	26年産米	0.0	0.0	0.0	0.0	0.0	0.2	0.3	0.3	0.3	0.2	0.2	0.1
	1年古米(25年産)	0.1	0.1	0.1	0.1	0.0	0.0	0.0	0.0	0.0	0.0	0.0	0.0
兵庫	出荷+販売段階	11.5	7.8	17.8	33.4	41.8	38.6	32.7	27.3	24.0	20.5	17.1	13.9
	26年産米	0.0	0.0	13.2	31.7	40.5	37.7	32.1	26.8	23.6	20.3	16.9	13.7
	1年古米(25年産)	11.2	7.5	4.4	1.5	1.1	0.8	0.4	0.3	0.2	0.1	0.1	0.1
	出荷段階	9.0	5.7	15.5	30.1	38.6	35.7	30.1	24.9	21.5	18.2	15.2	12.1
	26年産米	0.0	0.0	12.3	29.9	38.5	35.6	30.0	24.8	21.5	18.2	15.2	12.1
	1年古米(25年産)	9.0	5.7	3.2	0.2	0.1	0.1	0.1	0.0	0.0	0.0	0.0	0.0
	販売段階	2.5	2.1	2.3	3.3	3.2	2.9	2.6	2.4	2.5	2.3	2.0	1.8
	26年産米	0.0	0.0	0.9	1.8	2.0	2.1	2.1	1.9	2.1	2.0	1.7	1.6
	1年古米(25年産)	2.2	1.9	1.2	1.3	1.0	0.7	0.4	0.3	0.2	0.1	0.1	0.1
奈良	出荷+販売段階	4.5	3.8	3.7	8.5	11.8	11.0	10.2	9.3	7.1	5.9	4.6	3.6
	26年産米	0.0	0.0	1.1	6.2	9.5	8.8	8.1	7.3	6.3	5.2	4.0	3.2
	1年古米(25年産)	4.2	3.5	2.5	2.3	2.2	2.2	2.1	2.0	0.8	0.7	0.6	0.4
	出荷段階	3.8	3.3	3.2	7.3	10.5	9.9	9.4	8.6	5.8	4.7	3.7	2.9
	26年産米	0.0	0.0	1.1	5.3	8.6	8.0	7.4	6.6	5.8	4.7	3.7	2.9
	1年古米(25年産)	3.8	3.3	2.1	2.0	2.0	2.0	1.9	1.9	0.0	0.0	0.0	0.0
	販売段階	0.6	0.4	0.5	1.2	1.2	1.1	0.8	0.8	1.3	1.2	1.0	0.7
	26年産米	0.0	0.0	0.0	0.9	1.0	0.9	0.7	0.7	0.6	0.5	0.4	0.3
	1年古米(25年産)	0.4	0.2	0.4	0.3	0.3	0.2	0.1	0.1	0.8	0.7	0.6	0.4

注：本表の注意点は、北海道から秋田の表の脚注参照。

## 産地別民間在庫の推移⑥（和歌山から山口）

（単位：玄米千トン）

		26年 7月	8月	9月	10月	11月	12月	27年 1月	2月	3月	4月	5月	6月
和歌山	出荷＋販売段階	0.7	0.6	0.5	1.9	2.1	2.1	1.9	1.8	1.7	1.5	1.3	1.1
	26年産米	0.0	0.0	0.0	1.5	1.8	1.7	1.6	1.5	1.4	1.2	1.1	0.9
	1年古米(25年産)	0.7	0.5	0.4	0.3	0.3	0.3	0.3	0.3	0.3	0.3	0.3	0.2
	出荷段階	0.5	0.5	0.4	1.6	1.5	1.2	1.1	1.0	0.9	0.8	0.7	0.6
	26年産米	0.0	0.0	0.0	1.2	1.2	1.2	1.1	1.0	0.9	0.8	0.7	0.6
	1年古米(25年産)	0.5	0.5	0.4	0.3	0.3	0.0	0.0	0.0	0.0	0.0	0.0	0.0
	販売段階	0.2	0.1	0.1	0.3	0.6	0.9	0.9	0.8	0.8	0.7	0.6	0.6
	26年産米	0.0	0.0	0.0	0.2	0.6	0.6	0.5	0.5	0.5	0.4	0.4	0.3
	1年古米(25年産)	0.1	0.1	0.1	0.0	0.0	0.3	0.3	0.3	0.3	0.3	0.3	0.2
鳥取	出荷＋販売段階	11.6	7.4	13.3	26.7	32.1	34.9	32.6	30.5	26.1	20.9	17.1	13.2
	26年産米	0.0	0.0	8.0	22.2	28.0	31.4	29.5	28.1	24.4	19.6	16.1	12.3
	1年古米(25年産)	11.5	7.4	5.2	4.4	4.0	3.4	3.0	2.3	1.6	1.2	1.0	0.9
	出荷段階	9.4	5.5	11.6	24.3	29.4	32.2	28.9	25.8	22.3	17.3	14.1	10.6
	26年産米	0.0	0.0	7.6	21.2	26.8	29.9	27.1	24.6	21.5	16.7	13.6	10.2
	1年古米(25年産)	9.4	5.5	4.0	3.0	2.6	2.3	1.7	1.2	0.9	0.6	0.4	0.4
	販売段階	2.2	1.9	1.6	2.5	2.7	2.7	3.7	4.7	3.7	3.6	3.1	2.6
	26年産米	0.0	0.0	0.4	1.0	1.3	1.5	2.4	3.5	3.0	2.9	2.5	2.1
	1年古米(25年産)	2.1	1.8	1.1	1.4	1.3	1.2	1.3	1.1	0.7	0.6	0.6	0.5
島根	出荷＋販売段階	12.5	9.8	23.2	33.9	33.7	35.6	35.8	32.8	29.1	26.4	23.4	20.2
	26年産米	0.0	0.2	15.2	27.7	28.0	31.1	31.8	29.8	27.1	24.7	21.9	18.9
	1年古米(25年産)	11.5	8.9	7.4	5.7	5.3	4.2	3.6	2.7	1.7	1.3	1.2	1.0
	出荷段階	10.3	7.9	20.8	28.5	28.5	30.0	30.4	28.4	25.8	23.1	20.4	17.5
	26年産米	0.0	0.1	14.5	26.1	26.3	29.2	30.2	28.2	25.6	23.0	20.2	17.4
	1年古米(25年産)	10.3	7.7	6.3	2.4	2.2	0.8	0.2	0.2	0.2	0.2	0.1	0.1
	販売段階	2.2	2.0	2.4	5.4	5.2	5.6	5.3	4.4	3.4	3.2	3.0	2.6
	26年産米	0.0	0.0	0.8	1.6	1.6	1.9	1.6	1.5	1.5	1.7	1.6	1.4
	1年古米(25年産)	1.2	1.1	1.0	3.3	3.1	3.4	3.4	2.5	1.5	1.2	1.0	0.9
岡山	出荷＋販売段階	21.9	15.9	18.8	31.1	41.0	48.6	50.2	46.0	42.1	35.9	30.4	24.4
	26年産米	0.0	0.0	6.9	20.1	32.4	41.8	44.8	41.7	37.8	32.8	28.6	23.1
	1年古米(25年産)	21.6	15.6	11.7	10.9	8.4	6.7	5.3	4.2	4.2	3.1	1.7	1.2
	出荷段階	19.3	14.1	16.7	25.3	32.6	40.6	43.4	40.3	36.0	30.3	25.6	20.3
	26年産米	0.0	0.0	6.4	18.9	27.6	36.4	39.9	37.3	33.6	28.5	24.7	19.7
	1年古米(25年産)	19.2	14.0	10.1	6.4	5.0	4.2	3.5	3.0	2.5	1.8	0.8	0.6
	販売段階	2.7	1.8	2.1	5.8	8.3	8.0	6.9	5.7	6.0	5.7	4.8	4.1
	26年産米	0.0	0.0	0.5	1.2	4.8	5.4	5.0	4.3	4.2	4.3	3.8	3.4
	1年古米(25年産)	2.4	1.7	1.5	4.4	3.4	2.5	1.8	1.3	1.7	1.3	0.9	0.7
広島	出荷＋販売段階	11.9	8.5	19.3	38.5	38.9	34.7	31.3	27.8	23.7	20.0	17.2	13.9
	26年産米	0.0	0.1	14.4	35.2	36.2	32.5	29.6	26.4	22.6	19.1	16.4	13.2
	1年古米(25年産)	11.6	8.3	4.7	3.2	2.6	2.1	1.6	1.3	1.1	0.9	0.7	0.6
	出荷段階	8.5	5.3	16.0	32.9	33.2	29.4	26.3	23.3	18.3	15.2	12.9	10.0
	26年産米	0.0	0.1	13.4	32.8	33.0	29.4	26.3	23.3	18.3	15.2	12.9	10.0
	1年古米(25年産)	8.4	5.2	2.6	0.2	0.2	0.0	0.0	0.0	0.0	0.0	0.0	0.0
	販売段階	3.4	3.2	3.3	5.6	5.7	5.3	5.0	4.5	5.5	4.8	4.3	3.9
	26年産米	0.0	0.0	1.0	2.4	3.2	3.2	3.4	3.1	4.3	3.9	3.5	3.2
	1年古米(25年産)	3.2	3.1	2.1	3.0	2.4	2.0	1.6	1.3	1.1	0.9	0.7	0.6
山口	出荷＋販売段階	13.9	10.6	18.4	37.7	39.8	37.6	36.2	33.3	30.3	26.2	22.7	18.3
	26年産米	0.0	0.4	11.3	30.4	33.3	32.0	31.8	29.7	27.5	24.0	20.9	16.7
	1年古米(25年産)	13.4	10.0	6.9	7.3	6.5	5.6	4.4	3.6	2.8	2.1	1.8	1.6
	出荷段階	12.4	9.3	17.4	34.1	36.5	34.2	33.4	30.5	26.9	23.6	20.5	16.4
	26年産米	0.0	0.2	11.0	29.5	32.4	30.8	30.7	28.6	25.6	22.5	19.5	15.6
	1年古米(25年産)	12.3	9.0	6.3	4.6	4.1	3.3	2.6	2.0	1.4	1.1	1.0	0.8
	販売段階	1.5	1.2	1.0	3.6	3.3	3.5	2.9	2.8	3.4	2.6	2.3	1.9
	26年産米	0.0	0.1	0.3	0.9	0.9	1.2	1.0	1.1	1.9	1.5	1.4	1.2
	1年古米(25年産)	1.2	1.0	0.7	2.7	2.4	2.3	1.8	1.6	1.4	1.0	0.8	0.7

注：本表の注意点は、北海道から秋田の表の脚注参照。



## 産地別民間在庫の推移⑦（徳島から佐賀）

（単位：玄米千トン）

		26年 7月	8月	9月	10月	11月	12月	27年 1月	2月	3月	4月	5月	6月
徳島	出荷＋販売段階	3.3	9.2	16.0	13.8	12.8	11.6	10.3	9.3	7.7	6.2	4.9	3.6
	26年産米	0.0	7.3	14.8	13.1	12.2	11.2	10.0	9.0	7.5	6.1	4.8	3.5
	1年古米(25年産)	2.7	1.5	0.9	0.5	0.4	0.4	0.3	0.3	0.2	0.1	0.1	0.1
	出荷段階	1.5	7.1	12.7	10.4	9.5	8.6	7.6	6.9	3.3	2.8	2.1	1.4
	26年産米	0.0	6.4	12.3	10.3	9.5	8.5	7.6	6.9	3.3	2.7	2.1	1.4
	1年古米(25年産)	1.5	0.7	0.4	0.1	0.0	0.0	0.0	0.0	0.0	0.0	0.0	0.0
	販売段階	1.9	2.1	3.3	3.4	3.3	3.1	2.7	2.4	4.4	3.4	2.8	2.2
	26年産米	0.0	0.9	2.5	2.8	2.8	2.6	2.4	2.1	4.2	3.3	2.7	2.2
	1年古米(25年産)	1.3	0.8	0.5	0.5	0.4	0.3	0.3	0.2	0.2	0.1	0.1	0.1
香川	出荷＋販売段階	9.9	8.1	10.2	17.7	27.5	25.8	23.9	21.9	19.2	16.9	14.0	11.7
	26年産米	0.0	0.2	3.8	14.0	24.8	23.1	21.3	19.3	17.3	15.3	12.8	10.5
	1年古米(25年産)	9.1	7.1	5.7	3.2	2.1	2.2	2.2	2.0	1.4	1.2	0.9	0.7
	出荷段階	8.2	6.3	8.2	15.0	24.2	22.5	20.7	18.7	16.3	13.9	11.7	9.5
	26年産米	0.0	0.2	3.6	13.4	23.8	22.1	20.3	18.4	16.2	13.9	11.7	9.5
	1年古米(25年産)	8.2	6.2	4.6	1.6	0.4	0.4	0.4	0.4	0.1	0.0	0.0	0.0
	販売段階	1.8	1.8	2.0	2.7	3.3	3.3	3.2	3.1	2.9	2.9	2.3	2.1
	26年産米	0.0	0.0	0.2	0.5	1.0	1.0	1.0	1.0	1.1	1.4	1.1	1.0
	1年古米(25年産)	0.9	0.9	1.2	1.6	1.7	1.8	1.7	1.6	1.3	1.2	0.9	0.7
愛媛	出荷＋販売段階	5.4	5.8	8.6	15.0	17.1	15.7	14.1	12.8	11.4	9.8	8.3	7.0
	26年産米	0.0	1.8	5.2	11.8	14.6	13.5	11.9	10.9	9.7	8.3	7.1	5.9
	1年古米(25年産)	5.4	4.0	3.4	3.2	2.5	2.3	2.1	1.9	1.7	1.5	1.2	1.0
	出荷段階	5.1	5.4	8.1	14.4	14.4	13.2	11.7	10.6	9.4	8.0	6.8	5.7
	26年産米	0.0	1.8	5.0	11.5	14.4	13.2	11.7	10.6	9.4	8.0	6.8	5.7
	1年古米(25年産)	5.1	3.7	3.1	2.9	0.0	0.0	0.0	0.0	0.0	0.0	0.0	0.0
	販売段階	0.4	0.4	0.4	0.6	2.7	2.5	2.4	2.2	2.0	1.8	1.5	1.3
	26年産米	0.0	0.1	0.1	0.3	0.2	0.3	0.3	0.3	0.3	0.4	0.3	0.2
	1年古米(25年産)	0.3	0.3	0.3	0.3	2.4	2.2	2.1	1.9	1.7	1.5	1.2	1.0
高知	出荷＋販売段階	4.3	11.2	10.6	11.1	10.1	8.6	7.6	6.7	4.9	4.0	3.2	2.3
	26年産米	0.7	8.2	8.1	8.9	8.0	6.8	5.9	5.1	3.7	3.0	2.3	1.5
	1年古米(25年産)	2.8	2.2	1.8	1.6	1.5	1.4	1.4	1.3	1.1	1.0	0.9	0.7
	出荷段階	2.4	7.2	6.8	6.8	6.2	5.3	4.6	3.9	2.8	2.2	1.7	0.6
	26年産米	0.5	5.7	5.7	6.2	5.6	4.7	4.1	3.4	2.4	1.9	1.4	0.4
	1年古米(25年産)	1.8	1.4	1.1	0.6	0.5	0.5	0.4	0.4	0.4	0.4	0.3	0.2
	販売段階	1.9	4.0	3.8	4.4	3.9	3.3	3.0	2.8	2.1	1.7	1.5	1.7
	26年産米	0.1	2.5	2.5	2.8	2.4	2.0	1.8	1.7	1.4	1.1	0.9	1.1
	1年古米(25年産)	0.9	0.7	0.7	1.0	0.9	0.9	0.9	0.9	0.7	0.6	0.6	0.6
福岡	出荷＋販売段階	17.4	12.2	18.1	37.0	45.5	58.0	60.7	56.7	49.5	42.3	35.2	27.8
	26年産米	0.0	0.1	10.3	29.8	39.4	53.0	56.2	52.8	46.2	39.6	32.9	25.8
	1年古米(25年産)	16.9	11.7	7.5	6.9	5.8	4.8	4.3	3.8	3.2	2.7	2.2	1.9
	出荷段階	15.3	10.5	14.2	28.6	37.9	51.4	55.1	51.1	44.5	37.7	31.5	24.3
	26年産米	0.0	0.1	7.5	24.8	34.7	48.9	52.9	49.6	43.2	36.6	30.6	23.7
	1年古米(25年産)	15.2	10.4	6.5	3.7	3.1	2.5	2.2	1.5	1.3	1.1	0.8	0.7
	販売段階	2.1	1.7	4.0	8.4	7.6	6.6	5.6	5.6	4.9	4.6	3.7	3.4
	26年産米	0.0	0.0	2.7	4.9	4.7	4.0	3.4	3.2	3.0	3.0	2.3	2.1
	1年古米(25年産)	1.7	1.4	0.9	3.2	2.7	2.4	2.1	2.3	1.9	1.6	1.4	1.2
佐賀	出荷＋販売段階	10.3	7.9	7.8	25.7	30.7	33.6	33.0	31.7	29.0	25.1	21.9	17.6
	26年産米	0.0	0.4	2.9	22.7	28.1	31.6	31.4	30.7	28.3	24.7	21.7	17.4
	1年古米(25年産)	10.1	7.3	4.7	2.8	2.5	1.9	1.5	1.0	0.7	0.4	0.2	0.1
	出荷段階	8.8	6.5	6.4	22.0	27.2	30.5	30.3	29.6	27.3	23.4	20.5	16.3
	26年産米	0.0	0.3	2.6	21.8	26.9	30.3	30.1	29.5	27.2	23.3	20.5	16.3
	1年古米(25年産)	8.8	6.2	3.8	0.3	0.3	0.3	0.2	0.0	0.0	0.0	0.0	0.0
	販売段階	1.4	1.4	1.3	3.6	3.5	3.1	2.7	2.2	1.8	1.8	1.4	1.2
	26年産米	0.0	0.1	0.3	1.0	1.2	1.3	1.2	1.1	1.1	1.4	1.2	1.1
	1年古米(25年産)	1.3	1.1	0.9	2.5	2.2	1.7	1.4	1.0	0.7	0.4	0.2	0.1

注：本表の注意点は、北海道から秋田の表の脚注参照。

産地別民間在庫の推移⑧（長崎から沖縄）

（単位：玄米千トン）

		26年 7月	8月	9月	10月	11月	12月	27年 1月	2月	3月	4月	5月	6月
長崎	出荷＋販売段階	3.4	2.9	3.2	6.5	11.1	10.7	11.0	10.4	9.5	6.8	5.8	4.5
	26年産米	0.0	0.3	1.6	5.3	10.1	10.0	10.4	10.1	9.4	6.7	5.7	4.5
	1年古米(25年産)	3.4	2.6	1.6	1.2	0.9	0.7	0.5	0.4	0.2	0.1	0.0	0.0
	出荷段階	3.2	2.6	2.8	5.5	10.0	9.9	10.3	9.9	9.2	6.4	5.4	4.2
	26年産米	0.0	0.2	1.4	4.9	9.6	9.6	10.0	9.7	9.1	6.4	5.4	4.2
	1年古米(25年産)	3.2	2.4	1.4	0.6	0.5	0.3	0.3	0.2	0.0	0.0	0.0	0.0
	販売段階	0.3	0.3	0.4	1.0	1.0	0.8	0.7	0.6	0.4	0.4	0.3	0.3
	26年産米	0.0	0.0	0.2	0.4	0.6	0.5	0.4	0.4	0.3	0.3	0.3	0.2
	1年古米(25年産)	0.2	0.2	0.2	0.6	0.5	0.3	0.3	0.2	0.1	0.1	0.0	0.0
熊本	出荷＋販売段階	17.9	15.9	14.1	39.3	50.3	53.8	49.0	43.0	36.5	30.4	25.3	19.2
	26年産米	0.0	2.8	5.9	34.2	46.4	50.9	46.6	41.0	35.0	29.1	24.4	18.5
	1年古米(25年産)	17.1	12.6	7.8	4.9	3.7	2.8	2.4	1.8	1.4	1.3	0.8	0.6
	出荷段階	13.7	11.6	9.6	29.5	40.0	44.3	41.0	36.0	30.5	24.2	19.8	15.0
	26年産米	0.0	1.7	3.9	27.1	38.3	42.9	40.0	35.3	30.3	24.0	19.8	15.0
	1年古米(25年産)	13.6	9.8	5.7	2.4	1.8	1.4	1.0	0.7	0.3	0.3	0.0	0.0
	販売段階	4.2	4.4	4.5	9.8	10.2	9.5	8.0	6.9	6.0	6.2	5.4	4.2
	26年産米	0.0	1.1	2.0	7.1	8.2	8.0	6.6	5.7	4.8	5.1	4.6	3.5
	1年古米(25年産)	3.5	2.7	2.2	2.6	1.9	1.4	1.3	1.2	1.1	1.0	0.8	0.6
大分	出荷＋販売段階	8.6	7.0	5.5	16.2	24.2	23.7	22.1	20.2	17.7	14.8	12.6	10.1
	26年産米	0.0	0.4	1.0	12.4	21.0	21.2	20.1	18.1	16.1	13.5	11.4	9.1
	1年古米(25年産)	7.6	5.6	3.7	3.0	2.5	1.9	1.5	1.5	1.1	0.9	0.7	0.6
	出荷段階	6.7	5.2	3.7	12.5	19.4	19.0	17.9	16.2	14.1	11.8	10.0	8.1
	26年産米	0.0	0.3	0.7	10.4	17.6	17.7	17.0	15.3	13.5	11.2	9.5	7.7
	1年古米(25年産)	6.0	4.3	2.6	1.8	1.5	1.0	0.8	0.7	0.5	0.4	0.4	0.3
	販売段階	1.9	1.8	1.8	3.6	4.8	4.7	4.2	3.9	3.6	3.0	2.6	2.0
	26年産米	0.0	0.1	0.3	2.0	3.3	3.5	3.1	2.8	2.6	2.3	1.9	1.4
	1年古米(25年産)	1.5	1.3	1.1	1.2	1.1	0.8	0.7	0.8	0.7	0.4	0.4	0.3
宮崎	出荷＋販売段階	8.0	8.5	5.5	11.4	13.6	13.8	12.3	10.7	8.7	6.9	5.1	3.7
	26年産米	2.8	4.8	2.9	9.6	11.9	12.2	11.2	9.9	8.1	6.4	4.8	3.4
	1年古米(25年産)	4.2	3.0	2.2	1.4	1.3	1.2	0.9	0.7	0.5	0.3	0.2	0.2
	出荷段階	5.9	5.8	3.7	9.2	11.3	11.4	10.2	8.9	7.1	5.2	3.5	2.3
	26年産米	2.4	3.3	1.9	8.2	10.2	10.5	9.6	8.5	6.8	5.1	3.5	2.3
	1年古米(25年産)	3.3	2.4	1.8	1.1	1.0	0.8	0.6	0.4	0.3	0.2	0.0	0.0
	販売段階	2.1	2.6	1.9	2.2	2.3	2.3	2.1	1.8	1.6	1.7	1.6	1.4
	26年産米	0.4	1.5	1.0	1.5	1.7	1.7	1.6	1.4	1.3	1.4	1.3	1.2
	1年古米(25年産)	0.8	0.6	0.4	0.4	0.3	0.4	0.3	0.2	0.2	0.2	0.2	0.1
鹿児島	出荷＋販売段階	10.4	14.8	11.2	19.8	22.6	22.5	21.0	19.6	17.5	15.9	13.3	10.7
	26年産米	0.6	6.7	4.8	14.8	18.5	20.0	18.8	17.3	15.3	13.9	11.4	8.9
	1年古米(25年産)	8.8	7.2	5.6	4.2	3.5	2.1	1.9	2.0	1.9	1.8	1.7	1.5
	出荷段階	7.0	8.5	6.0	13.4	16.0	16.7	15.9	14.4	12.8	11.2	8.8	7.0
	26年産米	0.3	3.0	1.9	10.4	13.7	15.7	15.2	13.8	12.3	10.8	8.4	6.7
	1年古米(25年産)	6.6	5.4	4.1	2.9	2.3	1.0	0.7	0.7	0.5	0.4	0.3	0.3
	販売段階	3.4	6.3	5.1	6.4	6.6	5.8	5.1	5.2	4.7	4.7	4.5	3.6
	26年産米	0.3	3.7	2.9	4.4	4.8	4.3	3.6	3.6	3.0	3.1	3.0	2.2
	1年古米(25年産)	2.2	1.7	1.4	1.3	1.2	1.1	1.2	1.4	1.5	1.4	1.3	1.2
沖縄	出荷＋販売段階	0.3	0.3	0.2	0.2	0.2	0.1	0.1	0.1	0.0	0.0	0.0	0.3
	26年産米	0.3	0.3	0.2	0.2	0.2	0.1	0.1	0.1	0.0	0.0	0.0	0.0
	1年古米(25年産)	0.0	0.0	0.0	0.0	0.0	0.0	0.0	0.0	0.0	0.0	0.0	0.0
	出荷段階	0.2	0.2	0.1	0.1	0.1	0.1	0.0	0.0	0.0	0.0	0.0	0.0
	26年産米	0.2	0.2	0.1	0.1	0.1	0.1	0.0	0.0	0.0	0.0	0.0	0.0
	1年古米(25年産)	0.0	0.0	0.0	0.0	0.0	0.0	0.0	0.0	0.0	0.0	0.0	0.0
	販売段階	0.1	0.1	0.0	0.0	0.0	0.0	0.0	0.0	0.0	0.0	0.0	0.3
	26年産米	0.1	0.1	0.0	0.0	0.0	0.0	0.0	0.0	0.0	0.0	0.0	0.0
	1年古米(25年産)	0.0	0.0	0.0	0.0	0.0	0.0	0.0	0.0	0.0	0.0	0.0	0.0

注：本表の注意点は、北海道から秋田の表の脚注参照。

(参考) 米政策改革に係る今後のスケジュール

- 米の生産数量目標については、平成30年産以降は、行政による配分に頼らないで、需要に応じた生産が行われるよう、平成27年産から以下のような取組を実施。

26年産以前	27年産	28年産	29年産	30年産
各県に単一 値を配分	都道府県段階での自主的な生産の判断を促すため、「自主的取組参考値」を付記することにより、幅を持って配分	自主的に飼料用米等に転換した県に不利益が生じないよう各県のシェアを固定(各県の削減率が全国一律)	28年産の実施状況を踏まえつつ検討(県別シェアは固定)	数量目標達成のメリットである米の直接支払交付金の廃止 行政による配分に頼らない
<b>全国 765万トン</b>	<b>【生産数量目標】【自主的取組参考値】</b> <b>全国 751万トン ~ 739万トン(県別シェア)</b>	<b>【生産数量目標】【自主的取組参考値】</b> <b>全国 743万トン ~ 735万トン(県別シェア)</b>		
A県 55万トン	A県 55万トン ~ 54万トン (5.6%)	A県 54万トン ~ 54万トン (5.6%)		
B県 54万トン	B県 52万トン ~ 51万トン (4.7%)	B県 52万トン ~ 51万トン (4.7%)		
C県 43万トン	C県 42万トン ~ 41万トン (4.5%)	C県 41万トン ~ 41万トン (4.5%)		
⋮	⋮	⋮		

## II 米の価格情報

税抜価格

### 業者間取引の状況

#### ① 日本コメ市場（随時取引の結果）

○ 価格は、主にスポット取引の価格であり、相当期間にわたり安定的に行う取引の価格とは性格を異にするので利用に当たっては注意が必要。

（関東到着基準、1等、包装代込、税抜、円/60kg）

年産・産地銘柄	12月上旬	12月下旬	1月上旬	1月下旬	2月上旬	2月下旬	3月上旬	3月下旬	4月上旬	4月下旬
27年産 青森つがるロマン	11,300	11,400	11,400	11,638	11,623	-	-	11,883	-	-
27年産 宮城ひとめぼれ	-	-	-	-	-	-	-	-	-	-
27年産 秋田あきたこまち	11,910	12,000	-	12,046	12,202	12,255	12,529	12,768	13,362	13,960
27年産 福島中通コシヒカリ	-	-	11,700	12,053	12,073	12,000	12,229	12,064	-	12,640
27年産 茨城コシヒカリ	11,759	11,938	-	-	12,299	-	12,172	-	-	12,733
27年産 栃木コシヒカリ	11,700	-	-	-	12,253	-	12,215	-	12,516	-
27年産 新潟コシヒカリ一般	-	15,551	-	-	15,548	-	15,654	-	-	15,465

出典： 日本コメ市場株式会社HP

注：1 随時取引とは、取引日を限定せずに、ファックス、電話、IT等によって行う取引である。

2 上記価格は、日本コメ市場株式の取引における成約価格を取引数量により加重平均したものである。

3 上期は、1日から15日まで、下期は、16日から月末までを示す。

4 「-」に関しては、成約数量が日本コメ市場の内部規程で定める基準を満たさなかったため非公表。

#### ② 日本コメ市場・クリスタルライス（取引会の結果） （主たる銘柄の成約状況）

税抜価格

（関東到着基準、1等、包装代込、税抜、円/60kg、トン）

年産・産地銘柄	平成27年度								平成28年度	
	第4回 平成27年10月1日		第5回 11月27日		第6回 平成28年1月14日		第7回 3月4日		第1回 4月26日	
	成約価格	成約数量	成約価格	成約数量	成約価格	成約数量	成約価格	成約数量	成約価格	成約数量
27年産 北海道なつぼし	12,406	87	-	-	-	-	-	-	-	-
27年産 岩手ひとめぼれ	-	-	-	-	-	-	12,648	53	13,241	45
27年産 秋田あきたこまち	11,732	125	-	-	12,048	153	12,455	56	14,070	62
27年産 福島ひとめぼれ	-	-	11,503	72	-	-	-	-	12,688	48
27年産 茨城コシヒカリ	11,766	37	11,650	24	11,917	38	12,135	89	12,593	32
27年産 茨城あきたこまち	-	-	-	-	-	-	-	-	-	-
27年産 栃木あさひの夢	-	-	11,200	53	11,214	79	-	-	-	-
27年産 千葉ふさおとめ	10,851	50	-	-	-	-	-	-	-	-
27年産 千葉あきたこまち	-	-	11,500	60	11,581	25	12,152	25	-	-
27年産 新潟一般コシヒカリ	14,971	23	15,363	59	15,479	58	15,568	34	15,466	48
成約米数の平均価格(加重平均)	12,378	1,014	12,555	892	12,559	1,147	12,769	906	13,504	960

出典： 日本コメ市場株式会社HP

注：1 取引会における取引は、原則毎月、東京、大阪及び福岡において開催される取引会において入札により行われるものである。

2 価格は、取引における成約価格を取引数量により加重平均したものである。

3 「-」は、同社のホームページにおいて非公表を示す。

### ③ (株) 加工用米取引センターの取引結果

税抜価格

#### 【平成27年産】

(単位:成約数量・トン、成約価格・円/60kg(包装代込み・税抜き))

取引日	産地、銘柄	等級	成約数量	成約価格
平成27年 8月11日	三重あきたこまち(主食用)	1等	12	11,500
12月25日	秋田ときめきもち(主食用)	2等	12	14,200

資料：(株)加工用米取引センターHP

注：1 すべて玄米60kg当たりの価格。

2 商品形態は、玄米30kg紙袋である。ただし、売側・買側の合意があった場合には、フレコンも可とされている。

3 成約価格は、着地持込価格。

### ④ (株) 日本農産情報の取引結果

税抜価格

#### 【平成27年産】

(成約価格・円/60kg、包装代込み、税抜き)

産地、銘柄	平成27年 9月末	10月末	11月末	12月末	平成28年 1月末	2月末	3月末	4月末
北海道ななつぼし	12,400	12,100	12,100	12,100	12,500	12,500	12,600	13,200
北海道ゆめぴりか	13,900	13,800	13,800	13,600	13,900	14,000	14,500	15,800
青森まっしぐら		11,300	11,200	11,000	11,400	11,600	11,800	12,300
青森つがるロマン		11,400	11,400	11,200	11,600	12,000	12,000	12,500
岩手ひとめぼれ		11,300	11,600	11,600	12,000	12,000	12,300	12,800
岩手あきたこまち		11,200	11,400	11,400	11,700	11,900	12,400	12,900
宮城ひとめぼれ		11,700	11,900	11,900	12,300	12,300	12,500	13,500
秋田あきたこまち	11,600	11,700	11,700	11,700	12,100	12,100	12,600	13,700
山形はえぬき	11,000	11,300	11,500	11,800	12,000	12,300	12,600	13,300
山形ヒメノモチ	15,000	15,000	15,200	15,200	15,200	15,100	13,500	13,500
福島中通コシヒカリ		11,600	11,600	11,700	11,800	12,000	11,900	12,400
福島中通ひとめぼれ	10,600	11,000	11,300	11,300	11,600	11,800	11,900	12,400
茨城コシヒカリ	11,400	11,600	11,600	11,600	12,000	12,100	12,100	12,600
茨城あきたこまち	10,800	11,100	11,100	11,100	11,700	11,700	11,900	12,600
栃木あさひの夢	10,300	10,800	10,900	10,800	11,200	11,600	11,600	12,400
埼玉彩のかがやき		11,000	11,000	11,000	11,500	11,800	11,800	12,600
千葉コシヒカリ								
千葉ふさこがね								
千葉ふさおとめ	10,500	10,900	11,100	11,100	11,400	11,700	11,900	12,300
千葉あきたこまち								
千葉ヒメノモチ	14,700	14,700	14,700	14,500	14,500	13,700	13,500	13,200
新潟コシヒカリ(一般)	14,600	14,700	15,100	15,100	15,400	15,400	15,500	15,500
新潟コシヒカリ(魚沼)		19,600	20,300	21,800	23,500	23,500	24,500	24,500
新潟こしいぶき	11,300	11,800	11,800	11,800	12,200	12,700	12,700	13,300
富山コシヒカリ(近畿着)	13,300	13,400	13,400	13,400	13,400	13,400	13,700	13,700
福井ハナエチゼン								
三重コシヒカリ(近畿着)								
三重あきたこまち(近畿着)								
島根ハナエチゼン(近畿着)								
徳島コシヒカリ(近畿着)								
高知2等コシヒカリ(近畿着)								
熊本2等ヒノヒカリ(福岡着)			12,500	12,500	12,500	12,500	12,500	12,500
熊本2等ヒヨクモチ(近畿着)			15,300	15,200	15,200	15,200	15,200	15,200
宮崎コシヒカリ(近畿着)								
鹿児島コシヒカリ(近畿着)								

資料：(株)日本農産情報HP

注：特にことわりの無い場合は、価格は1口10トン以上の1等東京着値基準で、消費税抜き中卸価格。

## ⑤ 米の現物市場の状況

	(株)日本農産情報 (昭和54年～)	日本コメ市場(株) (平成9年～)	(株)加工用米取引センター (平成23年～)
取引形態	○ ホームページ上で売り注文、買い注文を随時掲載(1時間毎に更新)。注文が成立した場合の流れは以下の通り。 ① 買い手はまず日本農産情報にて代金を振り込み ② 日本農産情報は買い手からの入金確認後、売り手に発送を依頼 ③ 買い手は商品受取後、日本農産情報に納品を伝達。その後日本農産情報は売り手の速やかに代金を振り込み。	① 東京・大阪・福岡の3会場において1～2ヶ月に一度程度開催される取引会における入札取引(日本コメ市場・クリスタルライスの共催) ② 電話・FAX・IT等により成立する随時取引の2形態で行われており、会員間取引が原則。	① 加工用米取引センターのホームページ上で数量と価格を付して取引。枚数・価格による匿名取引 ② 電話等において仲介・斡旋を行うことにより成立する随時取引の2形態で行われており、会員間取引が原則。
取扱数量	○ 年間取扱高は約400万俵(24万トン)	○ 年間取扱高は約3万トン(平成25年度)。	○ 年間取扱高は約2千トン(平成26年度)。
参加者数	○ 全国約3,000社(組合含む)	○ 会員数約200社 ○ 1回当たりの参加は50～80卸	○ 参加会社数21社。
参加条件	○ 利用には取引口座の開設が必要。	① 日本コメ市場(株)の会員であること(入会金:50万円) ② 米穀機構との債務保証契約を締結すること が必要。保証がない場合は前金制度で取引。	○ 原則として登録会員のみとし、非会員は登録会員を通じて売買が可能(入会費5万円、年会費2万円)。 ○ 会員になるには、米穀取扱い業者の資格を有し、年間60トン以上の取扱いを行っていることが必要。
公表	○ 成約状況(銘柄及び成約価格)をホームページや業界紙に掲載。	○ 成約状況(銘柄及び成約価格)をホームページや業界紙に掲載。	○ 成約状況(銘柄及び成約価格)をホームページで公表。

	複数年産米コメ市場 (国産米使用推進団体協議会) (平成26年10月1日から開始)	中長期米仲介市場 (全国米穀販売事業共済協同組合) (平成27年7月1日から開始)	※参考:個別申込取引 (全農) (平成26年産から開始)
趣旨	○ 複数年契約取引の推進のための市場として創設。平成30年産までは斡旋業務を実施。	○ 既存のスポット的な取引の場とは異なる、年間を通じた中長期的な米の取引の場を開設。	○ 全農の相対基準価格の参考とするため、相対取引の手法の一つとして、26年8月以降、毎月1回を基本として導入。
仕組み	○ 29年産までは試行期間として以下のとおり斡旋業務を行う。 ① 売り手構成員・買い手構成員は、希望する品名・数量・価格等を提示。 ② 市場は、売り手・買い手の条件を勘案し、引き合わせ、仲介。 ③ 両者が合意した場合には、その後の諸手続きは当事者間で実施。 ④ 斡旋業務は、(株)加工用米取引センターが、業務委託を受けて実施。	○ 年産・産地・銘柄・等級・受渡地・引取期限・包装・数量・価格等の取引条件を付した実物取引を仲介。 ○ 対象米穀は、翌月以降1ヶ月単位での引取期限が付された国産米。 ○ 取引参加者は、毎週金曜日までに翌週の取引の買注文及び売注文を出す。 ○ 買受者は米穀取引の都度、100円/60kgを(株)クリスタルライスに支払う。	○ 対象産地銘柄は各県本部の手挙げ。 ○ 全農は、取引先から購入希望数量と価格をセットで申し込みを受ける。 ○ 全農は、申し込み内容を各県本部に連絡し、各県本部は、価格の高いものから順に、各県本部の判断する価格まで成約させる。 ○ 取引先に積極的な参加を促進するため、契約価格は個別の成約価格にメリットを減じた価格とする。
取引単位	契約単位:原則100㌧以上 取引単位:1ロット12㌧	申込単位:原則100㌧以上 引取単位:原則12㌧以上	各県本部は、年間販売数量に応じて1回ごとの提示数量を判断。
参加条件・取引対象	○ 入会金及び年会費1万円を納め構成員として認められた以下の者(クローズされたコメ市場) ① 生産者:原則30ha以上の耕作面積 ② 実需者、集荷業者、流通業者:原則として年間取扱数量が1,000㌧以上。3年間債務超過でないこと。	○ 以下のいずれかの要件を満たし、登録料1万円を納め、(株)クリスタルライスの登録を受けた者 ① 原則として年間で500㌧以上の生産実績又は集荷実績がある者 ② 原則として年間で1,000㌧以上の仕入実績がある者 ※ 現在の参加登録者数 68 (2016年5月9日現在)	○ 全農と売買基本契約を締結している米穀卸売事業者等
公表	○ 成約内容は、非公表。	○ 成約内容は、非公表。	○ 成約内容は、非公表。

### Ⅲ 主食用米以外(輸出を含む)

- 平成27年産の加工用米の取り組みは、近年、生産量が最も多かった26年産米に比べ 1万トンの26万トン程度。内訳は、うるち米が21万トン程度、もち米が5万トン程度。
- また、生産量に占める地域流通の割合は63%程度。

#### (1) 加工用米及び新規需要米の取組状況等

##### ① 加工用米の生産量

(単位:トン)

	うるち米	もち米	合計	流通	
				全国流通	地域流通
平成16年産	117,837	4,404	122,241	121,719	522
17年産	123,996	4,738	128,734	127,160	1,574
18年産	140,596	7,996	148,592	146,529	2,064
19年産	152,145	10,659	162,804	160,670	2,134
20年産	138,895	10,154	149,048	142,803	6,246
21年産	134,389	6,779	141,168	122,771	18,397
22年産	190,883	21,945	212,829	134,958	77,870
23年産	122,699	31,856	154,555	46,087	108,468
24年産	148,695	32,190	180,885	65,821	115,064
25年産	178,411	29,471	207,882	82,534	125,348
26年産	232,315	34,053	266,368	110,914	155,455
27年産	208,199	48,318	256,518	95,747	160,771

資料：農林水産省「加工用米生産量」

注：1 「需要に応じた米生産の推進に関する要領」の規定により報告された生産集出荷数量。ただし、27年産は、需給調整のカウントとなる加工用米の取組として認定を受けた平成27年10月15日現在の値。

注 2 全国流通の値は、生産集出荷数量等のうち、取組主体が全国生産出荷団体であるものの合計値。

注 3 地域流通の値は、生産集出荷数量等のうち、取組主体が都道府県出荷団体、認定方針作成者及び農業者であるものの合計値。

注 4 ラウンドの関係で合計と内訳が一致しない場合がある。

##### ② 新規需要米の用途別認定状況

(単位:トン、ha)

用途区分	平成20年産		平成21年産		平成22年産		平成23年産		平成24年産		平成25年産		平成26年産		平成27年産		
	計画生産量	作付面積	計画生産量	作付面積	計画生産量	作付面積	計画生産量	作付面積	計画生産量	作付面積	計画生産量	作付面積	計画生産量	作付面積	計画生産量	作付面積	
米粉用米	566	108	13,041	2,401	27,796	4,957	40,311	7,324	34,521	6,437	21,071	3,965	18,161	3,401	22,925	4,245	
飼料用米	8,020	1,410	23,264	4,123	81,237	14,883	183,033	33,955	183,431	34,525	115,350	21,802	178,486	33,881	421,077	79,766	
WCS用稲 (稲発酵飼料用稲)	-	9,089	-	10,203	-	15,939	-	23,086	-	25,672	-	26,600	-	30,929	-	38,226	
バイオエタノール用米	2,426	303	2,314	295	2,940	397	2,998	415	2,793	450	2,594	414	2,373	384	0	0	
輸出用米	391	74	926	164	2,184	388	1,626	287	2,524	454	2,825	507	6,092	1,092	8,482	1,547	
酒造用米	-	-	-	-	-	-	-	-	-	-	-	-	-	4,354	859	7,096	1,387
その他 (わら専用稲、青刈り用稲等)	982	1,330	1,108	956	694	508	852	501	857	553	659	457	1,074	527	15	283	
合計	12,386	12,314	40,654	18,142	114,851	37,072	228,820	65,569	224,127	68,091	142,499	53,744	210,540	71,073	459,596	125,454	

資料：農林水産省「新規需要米の取組計画認定状況」

注：1 WCS用稲、わら専用、青刈り用稲については子実を採らない用途であるため計画生産量はなし。

2 平成27年産は平成27年10月15日現在の値。

3 「酒造用」は、「需要に応じた米生産の推進に関する要領」に基づき生産数量目標の枠外で生産された醸造用玄米を指す。

4 ラウンドの関係で合計と内訳が一致しない場合がある。

③ 加工用米・新規需要米等の取組状況(平成27年産、都道府県別)

(単位:トン)

	加工用米			新規需要米			政府備蓄米	合計
	うるち米	もち米		飼料用米	輸出用米	その他		
北海道	19,774	12,393	7,381	12,523	220	383	14,080	46,980
青森	6,817	5,964	854	41,130	222	14	20,450	68,633
岩手	6,929	6,374	555	22,043	422	279	8,000	37,674
宮城	4,165	3,682	483	25,834	64	331	11,000	41,394
秋田	59,883	40,862	19,021	16,540	660	2,217	25,500	104,800
山形	19,610	18,412	1,198	22,301	838	1,047	13,530	57,327
福島	2,049	2,039	10	19,530	24	75	20,000	41,677
茨城	8,405	8,059	346	36,698		144	1,480	46,727
栃木	10,802	10,790	13	48,874	11	962	11,170	71,819
群馬	5,735	5,709	26	8,659	2	1,248		15,644
埼玉	913	908	5	13,559	0	1,032	640	16,144
千葉	7,681	4,522	3,159	21,362	1	390	1,641	31,075
東京						0		0
神奈川				79				79
新潟	35,008	25,017	9,991	18,523	3,417	10,826	32,400	100,174
富山	5,832	4,741	1,091	3,407	369	844	12,840	23,292
石川	4,218	3,720	499	2,731	577	394	4,020	11,940
福井	2,779	2,591	188	3,729	300	115	640	7,564
山梨	265	265		71		10		346
長野	4,586	4,239	347	2,345	172	239	770	8,113
岐阜	1,255	1,235	20	11,627	1	180	740	13,802
静岡	773	772	0	4,595	8	3	50	5,429
愛知	2,419	2,248	170	8,775	523	277	1,083	13,077
三重	1,300	1,280	21	7,007	381	180	810	9,678
滋賀	6,492	6,125	366	3,386	185	440	1,600	12,103
京都	2,860	2,777	83	558		44		3,462
大阪				14		24		38
兵庫	3,827	3,659	168	885	36	4,284	324	9,356
奈良				310		122		432
和歌山				17				17
鳥取	933	933		5,694		12	1,320	7,960
島根	1,767	1,700	66	5,675	1	67	100	7,609
岡山	2,854	2,758	96	6,176	1	1,196	3,170	13,396
広島	2,233	2,199	34	1,992	3	814	300	5,342
山口	5,121	5,121		2,996	1	82	340	8,539
徳島	167	167		4,666		74	830	5,737
香川	427	427		1,869	1	61		2,357
愛媛	26	26		1,177		23	340	1,567
高知	326	326		4,090		56	23	4,494
福岡	2,295	2,248	48	7,552	26	429	328	10,630
佐賀	693	594	98	1,841		39	806	3,379
長崎	43	43		766	0	40	45	895
熊本	5,451	3,646	1,805	6,679	12	862	590	13,593
大分	515	504	11	6,931	3	87	240	7,776
宮崎	5,524	5,524		2,218		64		7,806
鹿児島	3,766	3,601	165	3,643	3	27		7,438
沖縄								
合計	256,518	208,199	48,318	421,077	8,482	30,037	250,000	966,113

資料：農林水産省「平成27年産加工用米の都道府県別の取組計画認定状況」(H27年10月15日現在)、「平成27年産新規需要米の都道府県別の取組計画認定状況」(平成27年10月15日現在)、「国内産政府備蓄米の買入入札の結果」(平成27年産)

注：1 政府備蓄米の合計は、買入対象米穀の産地の指定無し分58,800トンを含んでいる。

注：2 ラウンドの関係で合計と内訳が一致しない場合がある。 —14—



## (2) 飼料用米のマッチングの取組状況、配合飼料メーカーへの飼料用の供給等

### 飼料用米のマッチングの取組状況

- 28年産飼料用米については、畜産農家から新たに約3万トン(116件)の希望が寄せられており、生産要望のある耕種農家とのマッチングを実施。さらに、全農グループ飼料会社において約56万トン(米使用可能数量約82万トンのうちMA米・備蓄米を含まない数量)、日本飼料工業会において約61万トン(中・長期的には約200万トン、MA米・備蓄米を含まない数量)の需要があるなど、配合飼料メーカーからの要望もあり、農林水産省としてもこれらのマッチング活動を推進。
- 28年産飼料用米の生産・利用拡大に向けては、全国、地方ブロック、各県(地域)段階において推進体制を整備し、生産・流通・利用にかかる各種課題解決に向けた取組を総合的に推進。

### ○ 28年産に係る飼料用米の需要量

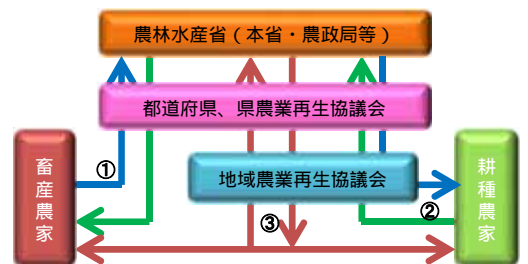
- ・ 畜産農家の新規需要量：約3万トン(116件)  
(28年4月28日現在報告分)
- ・ 全農グループ飼料会社：年間約56万トン  
(米使用可能数量約82万トンのうちMA米・備蓄米を含まない数量)
- ・ (協)日本飼料工業会組合員工場：年間約61万トン  
(MA米・備蓄米を含まない数量。中長期的にみた需要量は約200万トン。)

### ○ 飼料業界主要4団体の飼料用米生産拡大に向けたメッセージ (平成28年3月23日公表)

- ・ 飼料業界の主要4団体が、28年産飼料用米の生産拡大に向け、飼料用米に取り組む生産者に対するメッセージをとりまとめ、公表。
- ・ 28年産の飼料用米の使用可能数量は4団体で120万トン程度と十分に利用できる体制になっており、安心して飼料用米生産に取り組んでいただきたい旨が記載。

### ○ マッチング活動の取組体制

- ① 新たに飼料用米の供給を希望する畜産農家の連絡先や希望数量・価格等の取引条件を聞き取り、需要者情報としてとりまとめ、産地側(地域再生協・耕種農家等)へ提供
- ② 地域(再生協)における飼料用米の作付面積や数量を聞き取り、産地情報としてとりまとめ、利用側(畜産農家等)へ提供
- ③ 各関係機関が連携し、マッチング活動を推進

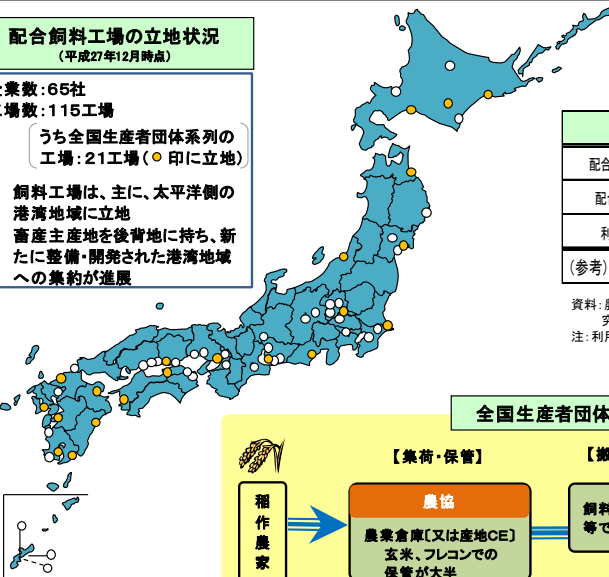


### 配合飼料メーカーへの飼料用米の供給について

- 耕種農家は、農協に出荷することで、自ら需要先の確保を図る必要がなく、飼料用米の生産に取組可能。
- 農協は、CEや耕種農家が乾燥した飼料用米を地域の農業倉庫等で保管。
- 農協と出荷契約を締結した全国団体は、飼料メーカーの要望に応じ、工場近くの営業倉庫等で開袋・バラ化作業を行い、工場に搬入。
- 飼料メーカーは、とうもろこしの代替として飼料用米を配合し、畜産農家に出荷(工場は、在庫として保有せず、計画的に受入・配合)。
- 飼料工場では、次の課題をクリアすれば、受入量の増加に対応可能。
  - ・ 配合飼料の主原料(とうもろこし等)と同等またはそれ以下の価格での供給
  - ・ 工場への長期的かつ計画的な供給と集荷・流通の円滑化(例えば、半年程度前から供給量の調整を行い、計画的に搬入)

#### 配合飼料工場の立地状況 (平成27年12月時点)

- 企業数：65社  
工場数：115工場  
(うち全国生産者団体系列の工場：21工場(●印に立地))
- ・ 飼料工場は、主に、太平洋側の港湾地域に立地
  - ・ 畜産主産地を後背地に持ち、新たに整備・開発された港湾地域への集約が進展



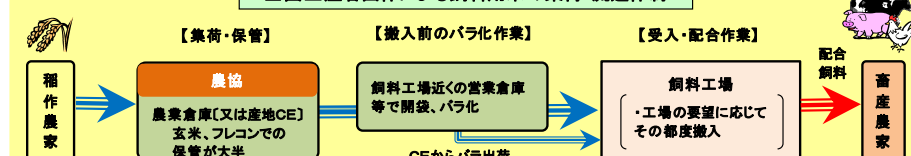
#### 畜種別のコメの利用可能量(試算)

【※家畜の生理や畜産物に影響を与えることなく給与可能と見込まれる量】

区分	採卵鶏	ブロイラー	養豚	乳牛	肉牛	合計
配合飼料生産量	623万 <sup>㍑</sup>	381万 <sup>㍑</sup>	559万 <sup>㍑</sup>	299万 <sup>㍑</sup>	430万 <sup>㍑</sup>	2,292万 <sup>㍑</sup>
配合可能割合	20%	50%	15%	10%	3%	
利用可能量	125万 <sup>㍑</sup>	191万 <sup>㍑</sup>	84万 <sup>㍑</sup>	30万 <sup>㍑</sup>	13万 <sup>㍑</sup>	442万 <sup>㍑</sup>
(参考)26年度使用量	34万 <sup>㍑</sup>	31万 <sup>㍑</sup>	25万 <sup>㍑</sup>	6万 <sup>㍑</sup>	4万 <sup>㍑</sup>	100万 <sup>㍑</sup>

資料：農林水産省調べ(生産量は飼料メーカー開取り、配合可能割合は畜産業者からの開取り及び研究報告をもとに試算)  
注：利用可能量は、平成26年度の配合飼料生産量に配合可能割合を乗じて算出。

#### 全国生産者団体による飼料用米の集荷・流通体制



### (3) 政府備蓄米の運営

備蓄米の買入入札の結果（落札実績）（平成23～27年産）

（単位：トン）

買入対象米穀 の産地	平成23年産	平成24年産	平成25年産	平成26年産	平成27年産
北海道	7,000	5,768	14,058	14,080	14,080
青森		2,388	20,028	20,450	20,450
岩手	5,683	5,149	7,600	8,000	8,000
宮城		3,952	7,428	11,000	11,000
秋田	11,274	9,595	25,411	25,500	25,500
山形	3,900	7,690	12,500	13,530	13,530
福島		52	11,074	20,000	20,000
茨城		90	1,478	1,480	1,480
栃木		1,848	11,163	11,170	11,170
群馬					
埼玉			600	640	640
千葉		99	2,650	2,830	1,641
東京					
神奈川					
新潟		9,614	30,948	32,400	32,400
富山	6,200	7,920	12,831	12,840	12,840
石川		810	4,000	4,020	4,020
福井		1,300	632	640	640
山梨					
長野		93	758	770	770
岐阜			735	740	740
静岡			62	100	50
愛知			1,803	1,380	1,083
三重		699	807	810	810
滋賀			1,572	1,600	1,600
京都					
大阪					
兵庫			554	435	324
奈良			30		0
和歌山					
鳥取			1,320	1,320	1,320
島根			95	100	100
岡山		150	2,974	3,170	3,170
広島	1,017	603	1,002	1,010	300
山口	3,003	785	336	340	340
徳島			1,443	1,520	830
香川	585		500	530	0
愛媛	422	345	336	340	340
高知			76	68	23
福岡	120	120	454	386	328
佐賀	188	190	830	830	806
長崎			80	20	45
熊本			583	590	590
大分			240	240	240
宮崎					
鹿児島					
沖縄					
都道府県別 合計	39,392	59,260	178,991	194,879	191,200
指定なし	28,246	24,130	4,101	55,121	58,800
合計	67,638	83,390	183,092	250,000	250,000

#### (4) 商業用の米の輸出数量及び金額の推移

平成27年の商業用の米の輸出は、数量及び金額共に過去最高を記録。

- 平成27年の商業用の米の輸出数量は7,640トン（対前年比+69%）、輸出金額は約22億円（対前年比+56%）。
- 平成28年1～3月の商業用の米の輸出数量は2,132トン（対前年同期比+54%）、輸出金額は約6億円（対前年同期比+42%）。

	2011年		2012年		2013年		2014年		2015年		2016年 (1～3月)	
	数量 トン	金額 百万円	数量 トン	金額 百万円	数量 トン	金額 百万円	数量 トン	金額 百万円	数量 トン	金額 百万円	数量 トン	金額 百万円
輸出合計	2,129 (+12%)	683 (-1%)	2,202 (+3%)	726 (+6%)	3,121 (+42%)	1,030 (+42%)	4,516 (+45%)	1,428 (+39%)	7,640 (+69%)	2,234 (+56%)	2,132 (+54%)	566 (+42%)
TPP 参加国												
● 香港	779	256	916	299	1,207	377	1,744	497	2,519	659	766 (+38%)	197 (+33%)
● シンガポール	598	183	668	208	961	300	1,295	371	1,850	463	556 (+54%)	130 (+39%)
● 中国	0	0	34	14	46	19	157	76	568	291	23 -	10 -
● 台湾	183	66	154	50	168	74	407	155	753	268	156 (-9%)	61 (-8%)
● アメリカ	46	24	29	16	91	36	81	37	322	103	110 (+124%)	33 (+103%)
● オーストラリア	157	38	130	34	189	56	185	59	273	84	92 (+56%)	28 (+53%)
● イギリス	57	17	48	18	58	23	112	41	189	60	39 (+34%)	13 (+49%)
● マレーシア	22	6	10	3	6	2	49	15	124	41	54 (+238%)	15 (+183%)
● タイ	13	6	19	8	21	9	43	15	208	37	97 (+708%)	15 (+375%)
● ドイツ	55	15	50	14	47	14	60	20	91	29	24 (+71%)	9 (+82%)
● モンゴル	4	1	7	2	73	14	51	10	134	24	54 (+200%)	9 (+159%)
● カナダ	2	2	6	4	10	6	22	9	85	23	29 (+222%)	8 (+127%)
● インドネシア	15	3	8	3	57	18	74	24	80	17	-	-
● ベトナム	1	1	3	1	16	5	4	2	142	15	33 (+0%)	3 (-7%)
● ニュージーランド	10	3	1	1	10	5	9	3	10	4	3 (+50%)	1 (-15%)
● ペルー	-	-	-	-	2	1	-	-	-	-	-	-
● チリ	-	-	-	-	-	-	-	-	-	-	-	-
● メキシコ	-	-	-	-	-	-	-	-	-	-	-	-
● ブルネイ	-	-	-	-	-	-	-	-	-	-	-	-
TPP交渉参加国計	836 (+51%)	255 (+28%)	847 (+1%)	267 (+5%)	1,285 (+52%)	410 (+53%)	1,645 (+28%)	498 (+21%)	2,806 (+71%)	734 (+47%)	877 (+66%)	217 (+54%)

資料：財務省「貿易統計」（政府による食糧援助を除く。）

注1：（ ）内は対前年同期増減率である。

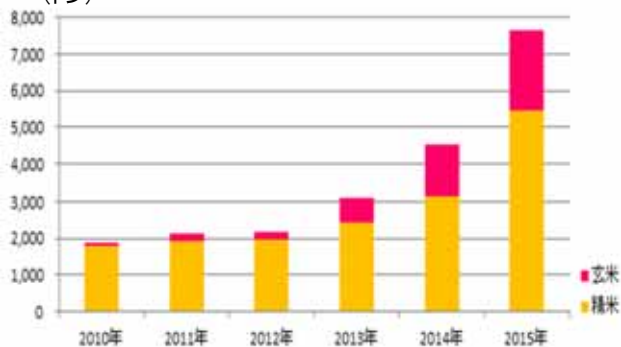
注2：数量1トン未満、金額20万円未満は計上されていない。

注3：TPP参加国及びTPP参加国を除く我が国からの輸出金額上位8ヶ国（2015年）への輸出数量及び輸出金額である。

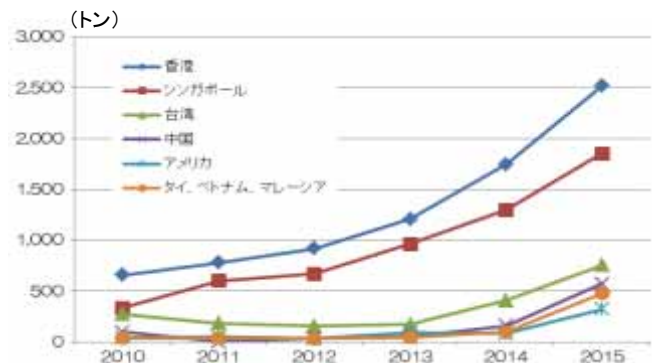
(5) 主な増加要因(輸出業者等からのヒアリング結果による)

- 全体として、日本食レストラン、寿司屋、おにぎり屋といった、米を取り扱う外食店向けの需要が好調。
- 香港、シンガポール等においては、玄米で輸出し、日本産米を現地で精米して販売するビジネスが引き続き好調。
- 東南アジア地域においては、百貨店・スーパーの新規出店が相次いでおり、そうした店舗が取り扱う日本産米へのオーダーが増加。

① 商業用の米の玄米・精米別輸出量の推移  
(トン)



② 商業用の米の主な国別輸出量の推移  
(トン)



- **香港** ➡ 2,519トン(前年比+44%)659百万円(前年比+33%)  
1人当たりGDPが高く、高所得者を中心とした需要がある。また、元来、米食文化であり、外食を中心に日本食が広がりやすい環境が整っているため、日本食レストランチェーン向け等に安定的に輸出が増加している。
- **シンガポール** ➡ 1,850トン(前年比+43%)463百万円(前年比+25%)  
1人当たりGDPが高く、高所得者を中心とした需要がある。香港と同様、日本食レストラン等との取引が増加している。
- **台湾** ➡ 753トン(前年比+85%)155百万円(前年比+73%)  
消費量の8~9割が短粒種であるため、やはり日本食が広がりやすい環境であり、食味のよい日本産米の需要が増えてきている。
- **中国** ➡ 568トン(前年比+262%)291百万円(前年比+282%)  
贈答用の高級米需要がさらに増加した。
- **アメリカ** ➡ 322トン(前年比+298%)103百万円(前年比+176%)  
近年の記録的な干ばつ等の影響によるカリフォルニア米の価格の上昇により、日本産米との価格差が縮小したため、スーパー等の小売需要の一部が日本産米に置き換わっている。
- **タイ、ベトナム、マレーシア** ➡ 474トン(前年比+394%)93百万円(前年比+184%)  
日系のデパートやショッピングモールの進出が盛んであり、日本食に触れる機会が増え、日本産米を安定的に販売するチャンネルが複数存在してきている。
- **欧州、中東等** ➡ 1,154トン(前年比+57%)357百万円(前年比+38%)  
日本食レストラン向けの需要が増加している。

## (6) 米菓の輸出量及び金額の推移

平成27年の米菓の輸出は、数量及び金額共に前年から微減。

- 平成27年の米菓の輸出量は3,679トン（対前年比 8%）、輸出金額は約39億円（対前年比 2%）。
- 平成28年1～3月の米菓の輸出数量は782トン（対前年同期比 12%）、輸出金額は約8億円（対前年同期比 10%）。

	2011年		2012年		2013年		2014年		2015年		2016年 (1～3月)	
	数量 トン	金額 百万円	数量 トン	金額 百万円	数量 トン	金額 百万円	数量 トン	金額 百万円	数量 トン	金額 百万円	数量 トン	金額 百万円
輸出合計	2,915	2,759	3,123	2,902	3,606	3,487	4,012	3,944	3,679	3,869	782	817
TPP 参加国	(-18%)	(-14%)	(+7%)	(+5%)	(+15%)	(+20%)	(+11%)	(+13%)	(-8%)	(-2%)	(-12%)	(-10%)
台湾	970	943	800	809	986	1,017	1,237	1,283	895	921	182	194
											(-25%)	(-19%)
香港	316	343	491	553	663	752	698	811	664	826	109	139
											(-41%)	(-35%)
● アメリカ	670	583	654	596	727	639	727	657	797	794	198	192
											(+8%)	(+5%)
● シンガポール	161	182	206	195	213	220	233	226	239	264	51	59
											(+22%)	(+24%)
韓国	114	177	102	143	94	127	111	150	98	146	25	39
											(+40%)	(+32%)
サウジアラビア	166	87	180	95	226	130	237	135	242	146	63	36
											(-13%)	(-20%)
● オーストラリア	86	68	109	84	128	102	139	118	159	143	32	28
											(-12%)	(-12%)
オランダ	112	77	183	110	152	107	172	118	126	111	30	32
											(+46%)	(+74%)
中国	29	21	21	18	44	37	65	59	78	86	5	4
											(-65%)	(-77%)
タイ	15	25	34	47	41	63	35	51	45	68	9	14
											(+17%)	(+27%)
● ベトナム	2	3	2	3	5	6	16	19	25	33	5	6
											(+72%)	(+75%)
● カナダ	23	24	24	26	28	32	23	26	27	32	7	7
											(+20%)	(-1%)
● マレーシア	11	11	13	15	16	19	12	14	14	17	2	2
											(-23%)	(-27%)
● ニュージーランド	1	1	4	3	0	0	0	0	4	4	1	1
											(+188%)	(+179%)
● メキシコ	1	1	1	1	1	1	1	1	1	1	0	0
											—	—
● ペルー	—	—	—	—	—	—	—	—	—	—	—	—
											—	—
● チリ	—	—	—	—	—	—	—	—	—	—	—	—
											—	—
● ブルネイ	—	—	—	—	—	—	—	—	—	—	—	—
											—	—
TPP交渉参加国計	944	861	1,001	908	1,103	999	1,139	1,047	1,266	1,288	297	295
	(-14%)	(-13%)	(+6%)	(+5%)	(+10%)	(+10%)	(+3%)	(+5%)	(+11%)	(+23%)	(+8%)	(+6%)

資料：財務省「貿易統計」

注1：（ ）内は対前年同期増減率である。

注2：TPP参加国及びTPP参加国を除く我が国からの輸出金額上位7ヶ国（2015年）への輸出数量及び輸出金額である。

## (7) 日本酒(清酒)の輸出量及び金額の推移

平成27年の日本酒の輸出は、数量及び金額共に過去最高を記録。

- 平成27年の日本酒の輸出量は18,180キロリットル(対前年比+11%)、輸出金額は約140億円(対前年比+22%)。
- 平成28年1~3月の日本酒の輸出数量は4,852キロリットル(対前年同期比+5%)、輸出金額は約36億円(対前年同期比+8%)。

	2011年		2012年		2013年		2014年		2015年		2016年 (1~3月)	
	数量 キロリットル	金額 百万円	数量 キロリットル	金額 百万円	数量 キロリットル	金額 百万円	数量 キロリットル	金額 百万円	数量 キロリットル	金額 百万円	数量 キロリットル	金額 百万円
輸出合計	14,022	8,776	14,131	8,946	16,202	10,524	16,314	11,507	18,180	14,011	4,852	3,560
TPP 参加国	(+2%)	(+3%)	(+1%)	(+2%)	(+15%)	(+18%)	(+1%)	(+9%)	(+11%)	(+22%)	(+5%)	(+8%)
● アメリカ	4,071	3,241	3,952	3,245	4,489	3,873	4,341	4,128	4,780	4,997	1,168	1,252
											(-6%)	(+2%)
● 香港	1,660	1,529	1,492	1,495	1,716	1,712	1,613	1,829	1,745	2,282	437	575
											(+2%)	(+8%)
● 韓国	2,828	1,208	2,904	1,204	3,502	1,382	3,221	1,314	3,367	1,364	1,056	427
											(+7%)	(+11%)
● 中国	375	212	666	412	896	523	1,074	690	1,576	1,172	362	224
											(+11%)	(-9%)
● 台湾	1,680	525	1,603	513	1,747	587	1,742	638	2,112	890	562	208
											(-9%)	(-10%)
● シンガポール	375	334	399	375	415	383	455	512	437	526	133	146
											(+48%)	(+49%)
● カナダ	473	220	489	245	516	280	480	290	553	345	164	81
											(+15%)	(+4%)
● オーストラリア	237	178	281	214	269	209	334	270	358	310	82	75
											(+30%)	(+42%)
● イギリス	259	198	238	182	275	217	288	240	252	260	83	80
											(+17%)	(+11%)
● ベトナム	296	243	140	85	226	143	279	175	339	248	81	61
											(+16%)	(+13%)
● タイ	272	98	446	168	452	177	441	187	503	230	132	63
											(-16%)	(-3%)
● マレーシア	99	77	131	116	170	135	176	147	213	181	41	44
											(+58%)	(+63%)
● ドイツ	271	106	176	63	203	63	319	115	401	162	98	43
											(+27%)	(+65%)
● ニュージーランド	90	34	82	34	85	39	100	46	88	46	19	10
											(+36%)	(+25%)
● メキシコ	9	9	11	8	27	18	39	27	35	31	7	6
											(-56%)	(-25%)
● チリ	3	1	3	1	2	1	0	1	3	2	2	1
											(+0%)	(+0%)
● ペルー	—	—	—	—	—	—	—	—	—	—	—	—
● ブルネイ	—	—	—	—	—	—	—	—	—	—	—	—
TPP交渉参加国計	5,652	4,336	5,487	4,322	6,201	5,083	6,205	5,596	6,807	6,685	1,697	1,676
	(+10%)	(+5%)	(-3%)	(-0%)	(+13%)	(+18%)	(+0%)	(+10%)	(+10%)	(+19%)	(+2%)	(+8%)

資料:財務省「貿易統計」

注1:( )内は対前年同期増減率である。

注2:数量1トン未満、金額20万円未満は計上されていない。

注3:TPP参加国及びTPP参加国を除く我が国からの輸出金額上位7ヶ国(2015年)への輸出数量及び輸出金額である。

# IV 消費動向

## (1) 米の消費動向（米穀機構による調査）

- 米穀機構が公表している「米の消費動向」(平成28年3月)によると、1人1ヵ月当たりの精米消費量は、前年同月との比較で 2.2%。
- このうち、家庭内での消費量は前年同月との比較で 5.2%、中・外食は同 +5.2%。

○ 本調査は、調査実施機関（株）マクロミルのモニターの中から、本調査への協力の意向を示した消費世帯を対象としている（インターネット調査）。

### ① 1人1ヵ月当たり精米消費量の推移

（上段：対前年同月比、下段：実数（精米g/人））

	平成26年4月		平成26年5月		平成26年6月		平成26年7月		平成26年8月		平成26年9月	
	対前年同月比	内訳	対前年同月比	内訳	対前年同月比	内訳	対前年同月比	内訳	対前年同月比	内訳	対前年同月比	内訳
合計	+4.3%	4,986	+5.7%	4,834	+1.5%	4,643	+2.9%	4,500	+3.6%	4,387	+2.2%	4,495
家庭内	+11.4%	3,529	+9.3%	3,374	+6.0%	3,232	+9.5%	3,163	+9.9%	3,053	+6.5%	3,183
中・外食	▲9.5%	1,457	▲1.9%	1,460	▲7.6%	1,411	▲10.0%	1,337	▲8.3%	1,334	▲6.9%	1,312
中食	▲7.1%	865	▲4.5%	841	▲9.3%	810	▲11.4%	765	▲7.3%	740	▲6.3%	761
外食	▲12.8%	592	+1.8%	619	▲5.2%	601	▲8.0%	572	▲9.5%	594	▲7.9%	551
	平成26年10月		平成26年11月		平成26年12月		平成27年1月		平成27年2月		平成27年3月	
合計	+2.1%	4,624	+4.2%	4,629	▲1.5%	4,299	▲0.4%	4,380	▲1.1%	4,537	▲0.1%	4,333
家庭内	+8.0%	3,291	+10.5%	3,283	+5.3%	3,015	+5.1%	3,128	+2.1%	3,264	+6.3%	3,077
中・外食	▲9.9%	1,334	▲8.5%	1,346	▲14.3%	1,285	▲11.8%	1,252	▲8.5%	1,273	▲12.8%	1,257
中食	▲11.7%	765	▲9.7%	749	▲16.4%	711	▲14.6%	703	▲11.7%	701	▲15.5%	687
外食	▲7.5%	569	▲7.2%	597	▲11.6%	574	▲7.9%	549	▲4.0%	572	▲9.5%	569
	平成27年4月		平成27年5月		平成27年6月		平成27年7月		平成27年8月		平成27年9月	
合計	▲2.2%	4,877	▲4.6%	4,614	▲2.8%	4,515	▲5.6%	4,250	▲4.9%	4,171	▲1.9%	4,408
家庭内	▲5.0%	3,351	▲8.1%	3,100	▲4.0%	3,104	▲7.6%	2,924	▲4.8%	2,905	▲3.3%	3,079
中・外食	+4.7%	1,526	+3.6%	1,513	+0.0%	1,411	▲0.8%	1,326	▲5.1%	1,266	+1.3%	1,329
中食	+5.0%	908	+10.5%	929	+5.4%	854	+1.8%	779	▲2.8%	719	▲0.9%	754
外食	+4.4%	618	▲5.5%	585	▲7.3%	557	▲4.2%	548	▲7.9%	547	+4.4%	575
	平成27年10月		平成27年11月		平成27年12月		平成28年1月		平成28年2月		平成28年3月	
合計	▲5.3%	4,380	▲4.9%	4,403	▲3.1%	4,165	▲4.3%	4,191	▲2.5%	4,424	▲2.2%	4,239
家庭内	▲8.5%	3,012	▲6.4%	3,073	▲5.7%	2,844	▲7.8%	2,885	▲4.3%	3,123	▲5.2%	2,918
中・外食	+2.6%	1,369	▲1.2%	1,330	+2.8%	1,321	+4.3%	1,306	+2.2%	1,301	+5.2%	1,322
中食	+6.9%	818	▲0.7%	744	+7.7%	766	+6.5%	749	+6.7%	748	+9.3%	751
外食	▲3.2%	551	▲1.7%	587	▲3.1%	556	+1.5%	557	▲3.3%	553	+0.4%	571

出典：米穀安定供給確保支援機構「米の消費動向調査結果」

注：1 28年3月分の有効調査世帯数は2,257世帯。

2 家庭内消費量については、調査当月の月初と月末の精米在庫量及び精米購入数量から把握、中食・外食の消費量については、調査当月の家庭炊飯以外で食べた米飯の数量から推計。

3 集計に際しては、地域毎に世帯人員構成比が平成22年国勢調査「世帯人員構成比」に沿うよう調整した上で推計。

4 四捨五入の関係で合計と内訳が合わない場合がある。

米穀機構が公表している「米の消費動向」(平成28年3月)によると、精米購入時の入手経路、購入数量ともに「スーパーマーケット」が最も多く、次いで「家族・知人などから無償で入手」が多い。

② 精米購入時の動向

(ア) 入手経路(複数回答)

(%)

	デパート	スーパーマーケット	ドラッグストア	ディスカウントストア	コンビニエンスストア	生協(店舗・共同購入含む)	農協(店舗・共同購入含む)	米穀専門店	産地直売所	生産者から直接購入	インターネット	家族・知人などから無償で入手	その他
平成24年度	1.0	45.1	4.3	3.4	0.3	7.8	1.8	4.2	1.8	7.0	7.4	22.9	2.0
平成25年度	0.7	47.4	3.8	2.8	0.3	7.1	1.6	3.8	1.8	6.8	10.0	20.8	1.6
平成26年度	1.2	48.7	4.1	2.4	0.2	8.2	1.5	3.5	2.0	6.7	8.7	19.5	2.6
平成27年度	1.8	48.1	3.7	2.5	0.2	7.8	1.0	3.7	1.5	5.2	9.7	20.3	2.6
平成27年4月	1.6	51.2	4.1	2.7	0.2	7.1	1.0	3.3	1.1	4.1	9.5	16.9	2.9
5月	2.1	50.7	3.3	2.6	0.1	6.7	0.5	3.5	1.3	5.5	8.6	19.1	2.6
6月	2.2	49.2	4.0	3.2	0.1	8.4	1.0	3.0	1.2	4.2	10.5	17.2	2.3
7月	2.7	49.5	4.4	2.0	0.1	7.9	0.5	4.6	1.7	5.4	9.5	15.5	2.6
8月	2.2	50.0	3.8	2.6	0.1	6.3	0.8	3.1	1.4	3.7	10.1	20.9	2.2
9月	1.2	49.6	3.9	3.3	0.2	7.9	0.7	3.8	1.6	5.4	9.1	20.3	1.9
10月	1.3	44.7	4.5	2.2	0.1	6.9	1.8	3.7	1.3	6.0	9.4	26.5	3.5
11月	1.9	45.3	3.4	2.1	0.1	9.2	0.8	3.0	1.6	6.2	7.5	24.9	3.0
12月	1.6	45.9	2.8	2.1	0.2	7.1	1.0	4.7	1.3	6.3	10.2	23.9	2.8
平成28年1月	1.4	45.5	4.1	2.3	0.5	8.4	1.0	4.1	1.7	4.7	10.2	21.9	2.3
2月	1.0	48.5	3.1	2.0	0.3	8.1	1.2	3.9	2.4	4.7	11.3	17.8	2.6
3月	1.9	47.5	2.9	2.5	0.3	9.5	1.9	4.0	1.5	5.6	9.9	18.2	2.2

出典：米穀安定供給確保支援機構「米の消費動向調査結果」

注：1 平成23～26年度は各年4月から翌年3月までの平均値。

2 28年3月分の有効調査世帯数は2,257世帯。

(イ) 入手経路別の購入数量

(kg、%)

		デパート	スーパーマーケット	ドラッグストア	ディスカウントストア	コンビニエンスストア	生協(店舗・共同購入含む)	農協(店舗・共同購入含む)	米穀専門店	産地直売所	生産者から直接購入	インターネット	家族・知人などから無償で入手	有効調査世帯数
		購入数量	比率	購入数量	比率	購入数量	比率	購入数量	比率	購入数量	比率	購入数量	比率	購入数量
27年4月	購入数量	87	4.405	396	315	11	541	139	314	115	958	980	2,029	1,057
	比率	0.8	42.8	3.8	3.1	0.1	5.3	1.4	3.1	1.1	9.3	9.5	19.7	
	世帯平均購入数量	5.3	8.2	9.2	11.0	6.4	7.2	12.7	9.0	10.3	22.0	9.8	11.4	
5月	購入数量	142	4,719	364	225	3	572	81	371	142	1,132	927	2,292	1,129
	比率	1.3	43.0	3.3	2.1	0.0	5.2	0.7	3.4	1.3	10.3	8.5	20.9	
	世帯平均購入数量	6.2	8.2	9.8	7.6	4.4	7.7	13.6	9.5	9.9	18.2	9.6	10.6	
6月	購入数量	156	5,405	430	370	8	857	147	445	155	939	1,300	2,131	1,334
	比率	1.3	43.8	3.5	3.0	0.1	6.9	1.2	3.6	1.3	7.6	10.5	17.3	
	世帯平均購入数量	5.3	8.3	8.1	8.7	4.7	7.7	11.2	11.3	9.3	16.7	9.3	9.3	
7月	購入数量	193	5,232	469	223	8	767	98	575	155	1,107	1,277	1,750	1,243
	比率	1.6	44.1	4.0	1.9	0.1	6.5	0.8	4.9	1.3	9.3	10.8	14.8	
	世帯平均購入数量	5.7	8.5	8.6	8.8	7.4	7.9	14.7	10.1	7.4	16.6	10.8	9.1	
8月	購入数量	182	4,664	370	415	8	538	120	329	154	827	1,220	2,633	1,134
	比率	1.6	40.7	3.2	3.6	0.1	4.7	1.0	2.9	1.3	7.2	10.6	23.0	
	世帯平均購入数量	7.2	8.3	8.5	14.3	6.9	7.5	12.7	9.2	9.6	19.5	10.7	11.1	
9月	購入数量	136	4,719	384	367	7	754	87	415	200	941	1,227	2,728	1,187
	比率	1.1	39.4	3.2	3.1	0.1	6.3	0.7	3.5	1.7	7.9	10.3	22.8	
	世帯平均購入数量	9.8	8.0	8.3	9.5	3.9	8.1	10.5	9.3	10.8	14.5	11.4	11.3	
10月	購入数量	201	5,498	544	287	15	742	257	560	193	1,756	1,655	4,079	1,486
	比率	1.3	34.8	3.4	1.8	0.1	4.7	1.6	3.5	1.2	11.1	10.5	25.8	
	世帯平均購入数量	10.3	8.3	8.2	8.9	8.3	7.4	9.7	10.2	9.7	19.6	11.8	10.3	
11月	購入数量	209	4,991	463	258	12	883	131	431	220	1,603	1,084	3,503	1,398
	比率	1.5	36.2	3.4	1.9	0.1	6.4	1.0	3.1	1.6	11.6	7.9	25.4	
	世帯平均購入数量	7.8	7.9	9.9	9.0	5.8	6.8	11.4	10.4	10.0	18.4	10.3	10.1	
12月	購入数量	186	4,782	339	225	8	659	137	572	175	1,317	1,382	2,978	1,308
	比率	1.5	37.5	2.7	1.8	0.1	5.2	1.1	4.5	1.4	10.3	10.8	23.3	
	世帯平均購入数量	8.7	8.0	9.1	8.2	3.7	7.1	10.4	9.4	10.3	16.1	10.4	9.5	
28年1月	購入数量	145	4,700	247	196	4	575	184	426	130	254	191	71	1,198
	比率	0.7	38.1	3.5	2.2	0.3	6.1	1.0	3.7	1.4	9.2	11.6	22.3	
	世帯平均購入数量	5.1	8.2	8.3	9.4	5.3	7.2	9.3	8.9	8.2	19.2	11.1	10.0	
2月	購入数量	95	5,681	400	303	28	816	196	547	331	1,201	1,755	2,560	1,453
	比率	0.7	40.8	2.9	2.2	0.2	5.9	1.4	3.9	2.4	8.6	12.6	18.4	
	世帯平均購入数量	6.8	8.1	8.9	10.5	6.0	7.0	11.3	9.8	9.4	17.6	10.7	9.9	
3月	購入数量	124	5,753	453	302	23	1,002	252	592	231	1,438	1,598	2,597	1,442
	比率	0.9%	40.0%	3.2%	2.1%	0.2%	7.0%	1.8%	4.1%	1.6%	10.0%	11.1%	18.1%	
	世帯平均購入数量	4.5	8.4	10.8	8.5	5.9	7.3	9.3	10.2	10.9	17.8	11.2	9.9	

出典：米穀安定供給確保支援機構「米の消費動向調査結果」

注：世帯平均購入数量は、精米を購入した世帯の平均購入数量。 — 22 —



- 米穀機構が公表している「米の消費動向」(平成28年3月)によると、精米購入時に重視する点は、価格・品種・産地の順となった。
- 平成28年3月末の家庭内在庫数量は、前月より 0.2kgの6.6kgとなっている。

(ウ) 重視する点(複数回答)

(%)

	産地	品種	年産	価格	さ(おいし)	食味	適量感	安全性	無洗米	精米年月日	栽培方法	製造販売業者	販売店	その他
平成24年度	53.8	51.4	36.8	74.5	49.0	9.0	32.4	11.4	23.9	5.2	8	4.6	2.5	
平成25年度	56.7	54.2	38.7	76.6	47.3	8.6	31.6	11.9	24.0	4.6	8.1	4.1	2.1	
平成26年度	60.2	58	42.5	76.3	49.7	8.5	32.6	12.1	27.0	5.3	9	5.6	1.4	
平成27年度	60.5	59.7	43.1	75.5	48.7	9.6	29.8	12.0	27.2	5.0	8.5	5.4	1.6	
平成27年4月	57.8	56.6	36.8	75.2	47.7	7.0	30.5	10.1	24.1	4.5	8.4	4.7	3.3	
5月	60.1	57.8	38.0	76.1	50.5	8.0	31.3	11.1	25.0	3.3	8.0	5.2	1.8	
6月	58.7	58.2	42.1	76.8	47.3	8.8	29.8	10.8	26.3	3.9	7.5	4.5	2.2	
7月	62.5	57.9	41.1	76.9	45.9	9.5	29.5	11.8	25.7	4.3	8.6	5.0	1.9	
8月	60.8	59.0	42.0	78.2	46.1	9.5	28.6	11.3	27.3	5.2	8.7	5.8	1.5	
9月	61.0	60.9	42.4	76.4	46.3	9.7	28.8	11.7	28.7	5.2	8.1	5.1	1.0	
10月	59.3	59.5	44.6	75.6	47.6	9.6	29.2	12.4	28.0	5.4	8.7	5.5	1.4	
11月	62.8	60.9	47.3	74.9	50.5	11.9	30.8	12.5	28.3	5.9	9.2	5.7	0.6	
12月	59.5	59.8	47.3	74.0	50.4	10.4	28.9	13.2	27.1	5.9	9.5	5.4	1.0	
平成28年1月	61.0	60.1	46.6	74.1	51.3	11.0	30.4	12.8	29.3	6.1	9.3	6.5	1.0	
2月	60.9	62.3	45.1	74.4	49.3	10.3	30.7	12.7	28.2	4.8	8.4	5.7	1.9	
3月	61.6	63.0	44.3	73.2	51.4	9.9	29.4	13.6	27.8	5.9	7.9	6.0	1.2	

出典：米穀安定供給確保支援機構「米の消費動向調査結果」

注：1 平成23～26年度は各年4月から翌年3月までの平均値。

2 「無洗米」は平成24年度から選択肢に加えた。

3 28年3月分の有効調査世帯数は2,257世帯。

(エ) 家庭内の月末在庫数量

(kg/世帯)

		4月	5月	6月	7月	8月	9月	10月	11月	12月	1月	2月	3月
23年度	月末在庫数量	6.8	7.0	7.0	6.7	6.9	6.9	8.3	7.9	8.3	7.6	7.5	7.2
	平均世帯人員	2.51	2.51	2.54	2.53	2.54	2.53	2.53	2.54	2.54	2.54	2.54	2.54
24年度	月末在庫数量	6.1	6.1	6.3	6.2	6.1	6.5	7.3	7.2	7.4	7.1	6.8	6.8
	平均世帯人員	2.42	2.41	2.41	2.41	2.41	2.41	2.41	2.41	2.41	2.41	2.41	2.41
25年度	月末在庫数量	6.4	6.3	6.3	6.2	6.4	6.6	7.1	7.1	7.2	6.8	6.7	7.7
	平均世帯人員	2.41	2.41	2.41	2.41	2.41	2.41	2.40	2.41	2.41	2.41	2.41	2.41
26年度	月末在庫数量	6.8	6.8	6.5	6.3	6.5	6.8	7.3	7.5	7.8	7.1	6.8	6.6
	平均世帯人員	2.41	2.41	2.41	2.41	2.41	2.41	2.41	2.41	2.41	2.41	2.41	2.41
27年度	月末在庫数量	6.0	6.2	6.2	6.3	6.4	6.6	6.9	7.1	7.3	7.1	6.8	6.6
	平均世帯人員	2.40	2.40	2.40	2.40	2.40	2.40	2.41	2.41	2.40	2.41	2.41	2.41

出典：米穀安定供給確保支援機構「米の消費動向調査結果」

注：平均世帯人員は、各月の有効調査世帯の平均人員数。

## (2) 小売価格の推移 (POSデータ、主な銘柄)

(表)小売価格の推移

単位:円/5kg袋販売時換算(消費税込み)

		27年 3月	4月	5月	6月	7月	8月	9月	10月	11月	12月	28年 1月	2月	3月	前年 前月差	前年 同月差
北海道	ななつぼし	1,712	1,743	1,725	1,725	1,703	1,722	1,713	1,789	1,784	1,811	1,782	1,742	1,726	▲ 16	14
	きらら397	1,692	1,721	1,721	1,686	1,691	1,687	1,664	1,741	1,767	1,784	1,752	1,782	1,755	▲ 27	63
	ゆめびりか	2,326	2,342	2,316	2,328	2,301	2,313	2,301	2,353	2,350	2,377	2,334	2,324	2,304	▲ 19	▲ 22
青森	つがるロマン	1,518	1,534	1,512	1,500	1,472	1,448	1,407	1,684	1,728	1,737	1,749	1,776	1,748	▲ 28	231
	まっしぐら	1,596	1,578	1,564	1,517	1,513	1,608	1,493	1,658	1,738	1,758	1,705	1,698	1,645	▲ 53	49
岩手	ひとめぼれ	1,742	1,732	1,721	1,716	1,703	1,636	1,598	1,813	1,750	1,784	1,788	1,770	1,736	▲ 33	▲ 6
	あきたこまち	1,691	1,719	1,684	1,574	1,554	1,623	1,590	1,648	1,683	1,697	1,665	1,658	1,649	▲ 9	▲ 41
宮城	ひとめぼれ	1,601	1,674	1,713	1,726	1,614	1,655	1,775	1,794	1,759	1,803	1,754	1,757	1,700	▲ 57	99
秋田	あきたこまち	1,632	1,718	1,735	1,665	1,709	1,716	1,776	1,829	1,808	1,820	1,791	1,826	1,807	▲ 19	175
山形	はえぬき	1,570	1,571	1,553	1,535	1,533	1,526	1,519	1,765	1,626	1,667	1,629	1,633	1,618	▲ 15	47
	つや姫	2,271	2,289	2,229	2,302	2,251	2,291	2,236	2,256	2,363	2,367	2,330	2,346	2,357	11	86
茨城	コシヒカリ	1,568	1,557	1,551	1,528	1,547	1,570	1,729	1,713	1,662	1,747	1,737	1,725	1,726	1	158
栃木	コシヒカリ	1,702	1,670	1,659	1,629	1,677	1,662	1,633	1,687	1,644	1,544	1,651	1,730	1,770	39	67
千葉	コシヒカリ	1,727	1,747	1,684	1,749	1,670	1,709	1,749	1,767	1,761	1,810	1,807	1,792	1,799	7	72
長野	コシヒカリ	1,745	1,772	1,749	1,765	1,606	1,618	1,618	1,767	1,745	1,677	1,699	1,686	1,717	31	▲ 28
新潟	コシヒカリ 一般	2,046	2,043	2,038	2,061	2,052	2,038	2,034	2,064	2,050	2,142	2,104	2,148	2,163	15	117
	コシヒカリ 魚沼	2,584	2,572	2,589	2,589	2,603	2,588	2,581	2,722	2,774	2,809	2,762	2,837	2,878	41	294
	コシヒカリ 岩船	2,132	2,139	2,109	2,124	1,992	2,024	2,039	2,122	2,129	2,128	2,118	2,287	2,221	▲ 66	89
	コシヒカリ 佐渡	2,007	2,077	2,018	1,991	2,011	1,957	2,074	2,020	2,037	2,022	2,125	2,078	2,109	31	102
富山	コシヒカリ	1,882	1,890	1,863	1,859	1,839	1,866	1,945	1,970	1,968	1,996	1,970	1,961	1,984	23	102
福井	コシヒカリ	1,928	1,894	1,847	1,893	1,909	1,925	1,896	1,968	1,973	1,955	1,963	2,018	1,942	▲ 76	14
岐阜	コシヒカリ	1,647	1,687	1,661	1,669	1,824	1,911	1,842	1,958	1,996	1,946	1,937	1,884	1,869	▲ 15	222
三重	コシヒカリ 一般	1,780	1,808	1,768	1,770	1,734	1,793	1,879	1,874	1,835	1,897	1,841	1,864	1,851	▲ 13	71
	コシヒカリ 伊賀	1,843	1,925	1,943	1,931	1,922	1,904	2,020	2,008	1,973	1,998	2,014	2,002	2,089	87	245
島根	コシヒカリ	1,927	1,909	1,891	1,937	1,907	1,967	1,908	1,920	1,984	1,976	1,955	1,956	2,057	101	130
愛媛	コシヒカリ	1,745	1,714	1,717	1,704	1,694	1,726	1,773	1,844	1,705	1,719	1,703	1,663	1,735	72	▲ 10
宮崎	コシヒカリ	1,326	1,298	1,315	1,298	1,463	1,658	1,634	1,543	1,332	1,498	1,464	1,411	1,487	76	160
鹿児島	ヒノヒカリ	1,594	1,749	1,688	1,601	1,665	1,600	1,611	1,607	1,842	1,777	1,923	1,866	1,814	▲ 52	220
全POS取引平均価格		1,824	1,839	1,831	1,819	1,795	1,798	1,818	1,887	1,891	1,926	1,897	1,895	1,859	▲ 36	35

資料: (株)KSP-SPが提供するPOSデータに基づいて農林水産省が作成

注: 1 (株)KSP-SPが提供するPOSデータは、全国約1,030店舗のスーパー、生協等から購入したデータに基づくものである。

2 POSデータは、データ提供企業から遅れて報告されるものもあるため、時点によって集計結果に若干のずれが生じることがあり、今後、修正されることもある。

3 POSデータの提供店舗数は、変動があることに留意が必要である。

4 平均価格は、POSデータで把握できる全ての精米の販売について5kg袋販売時に換算した上で加重平均を行った価格である。

5 価格に含む消費税は8%である。

6 平成27年1月から12月までのPOS全取引数量のうち、商品名から産地品種銘柄が判別できる上位28銘柄を主な銘柄として掲載している。

## V その他

### (1) 米取引関係者の判断

- 米穀機構が公表している米取引関係者の判断に関する調査(平成28年4月分)によると、主食用米の需給動向は、前月に比べ現状判断は+7ポイント、見通し(向こう3ヶ月)判断は+11ポイント。先月に引き続き、いずれも判断基準の50を超えており「締まっている、締まる」との見方は継続。
- 米価水準は、現状判断は+8ポイント、見通し(向こう3ヶ月)判断は+6ポイント。見通し判断は、判断基準の50を超えており「米価水準が高くなる」との見方は継続。

#### I 米取引関係者の判断(米穀機構による調査、平成28年4月分)

〔○ 米取引関係者に対して、需給動向や価格水準などの取引動向に関するアンケートを実施し、その結果をDIとして算出したものである(詳細はP29)を参照。〕

#### 1. 国内の主食用米の需給及び価格動向に関する判断(全体)

##### ①主食用米の需給動向

###### (ア) 現状判断DI

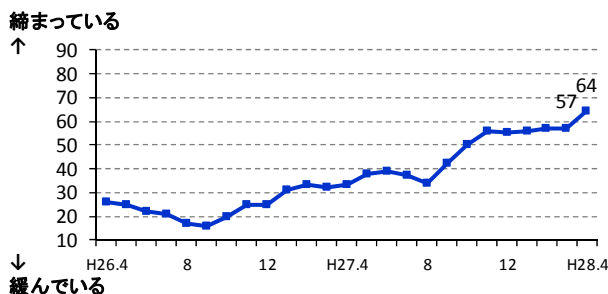
前月からの増減 +7 (今月の数値 64)

###### (イ) 見通し判断DI(向こう3ヶ月)

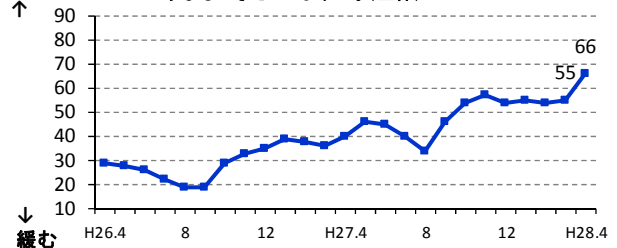
前月からの増減 +11 (今月の数値 66)

〔※ 当月の数値が前月と比較し100に近づけば、「締まっている」/「(将来)締まる」という見方が前月より強くなり、反対に0に近づけば、「緩んでいる」/「(将来)緩む」という見方が前月より強くなった傾向を示します。〕

##### ①-ア 国内の主食用米の“現在の需給動向”について、どう考えていますか。(全体)



##### ①-イ 国内の主食用米の“向こう3ヶ月の需給動向”について、どうなると考えていますか。(全体)



##### ②主食用米の米価水準

###### (ア) 現状判断DI

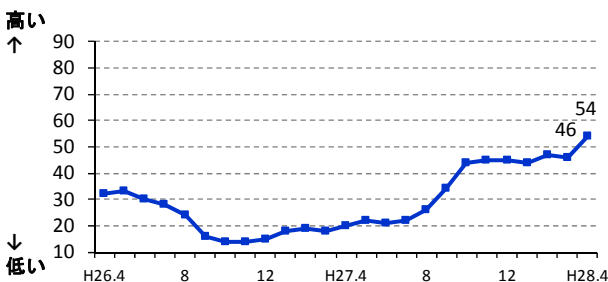
前月からの増減 +8 (今月の数値 54)

###### (イ) 見通し判断DI(向こう3ヶ月)

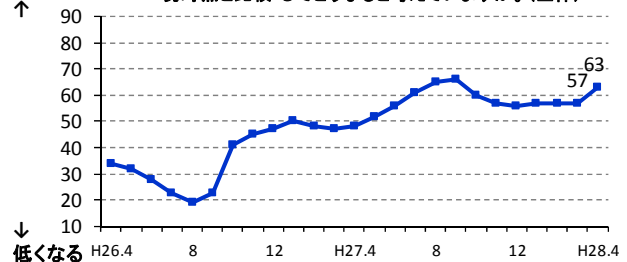
前月からの増減 +6 (今月の数値 63)

〔※ 当月の数値が前月と比較し100に近づけば、「米価水準が高い」/「米価水準が高くなる」という見方が前月より強くなり、反対に0に近づけば、「米価水準が低い」/「米価水準が低くなる」という見方が前月より強くなった傾向を示します。〕

##### ②-ア 国内の主食用米の“現在の米価水準”について、どう考えていますか。(全体)



##### ②-イ 国内の主食用米の“向こう3ヶ月の米価水準”について、“現時点と比較”してどうなると考えていますか。(全体)



【取引関係者が①及び②の判断を行うに当たり、主に考慮した要因は、29頁に掲載しています。】

## 2. 自社の取引状況に関する判断(業態ごと)

### ①主食用米の販売数量

※ 当月の数値が前月と比較し100に近づけば、「増えた」/「(将来)増える」という見方が前月より強くなり、反対に0に近づけば、「減った」/「(将来)減る」という見方が前月より強くなった傾向を示します。

#### (ア) 今月の販売数量に関する現状判断 D I

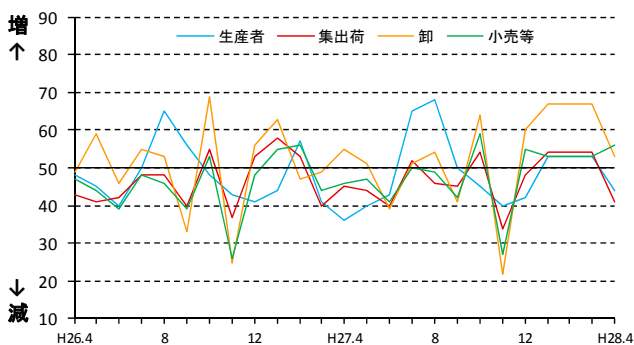
##### a. 先月との比較

生産者	： 前月からの増減	－ 9	( 今月の数値	4 4 )
集出荷	： 前月からの増減	－13	( 今月の数値	4 1 )
卸	： 前月からの増減	－14	( 今月の数値	5 3 )
小売等	： 前月からの増減	＋ 3	( 今月の数値	5 6 )

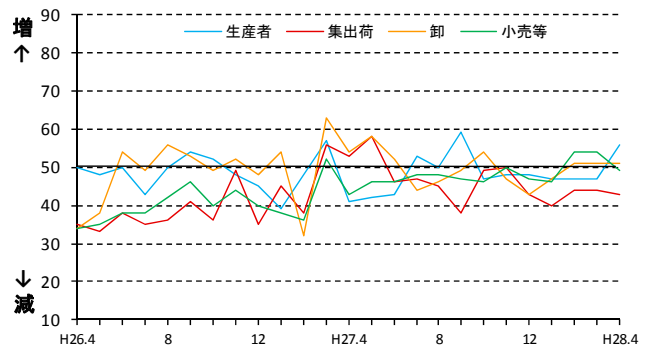
##### b. 前年同月との比較

生産者	： 前月からの増減	＋ 9	( 今月の数値	5 6 )
集出荷	： 前月からの増減	－ 1	( 今月の数値	4 3 )
卸	： 前月からの増減	± 0	( 今月の数値	5 1 )
小売等	： 前月からの増減	－ 5	( 今月の数値	4 9 )

#### ①-ア-a 貴社の”今月”の主食用米の”販売数量”について、”先月と比較”するといかがですか。



#### ①-ア-b 貴社の”今月”の主食用米の”販売数量”について、”前年同月と比較”するといかがですか。



#### (イ) 来月の販売数量に関する見通し D I

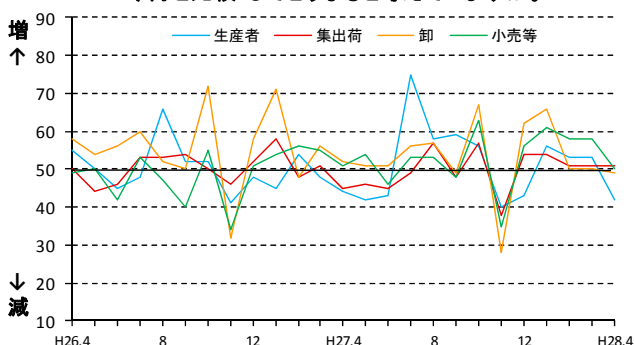
##### a. 今月との比較

生産者	： 前月からの増減	－11	( 今月の数値	4 2 )
集出荷	： 前月からの増減	± 0	( 今月の数値	5 1 )
卸	： 前月からの増減	－ 1	( 今月の数値	4 9 )
小売等	： 前月からの増減	－ 8	( 今月の数値	5 0 )

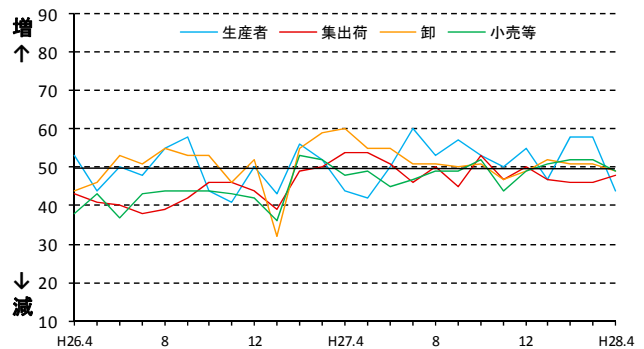
##### b. 前年同月との比較

生産者	： 前月からの増減	＋14	( 今月の数値	4 4 )
集出荷	： 前月からの増減	＋ 2	( 今月の数値	4 8 )
卸	： 前月からの増減	－ 2	( 今月の数値	4 9 )
小売等	： 前月からの増減	－ 3	( 今月の数値	4 9 )

#### ①-イ-a 貴社の”来月”の主食用米の”販売数量”について、”今月と比較”してどうなると考えていますか。



#### ①-イ-b 貴社の”来月”の主食用米の”販売数量”について、”前年同月と比較”してどうなると考えていますか。



## ②主食用米の価格

※ 当月の数値が前月と比較し100に近づけば、「高くなった」/「(将来)高くなる」という見方が前月より強くなり、反対に0に近づけば、「低くなった」/「(将来)低くなる」という見方が前月より強くなった傾向を示します。

### (ア) 今月の価格に関する現状判断 D I

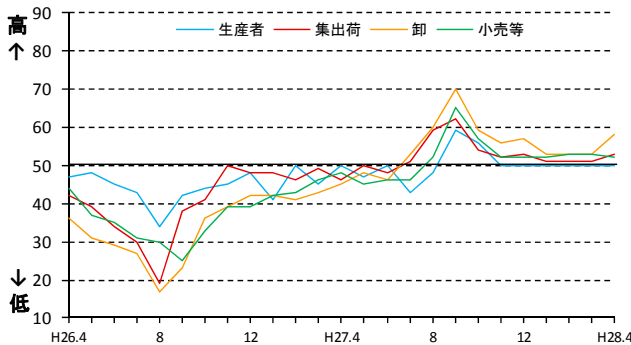
#### a. 先月との比較

生産者	: 前月からの増減	± 0	(今月の数値	5 0)
集出荷	: 前月からの増減	+ 2	(今月の数値	5 3)
卸	: 前月からの増減	+ 5	(今月の数値	5 8)
小売等	: 前月からの増減	- 1	(今月の数値	5 2)

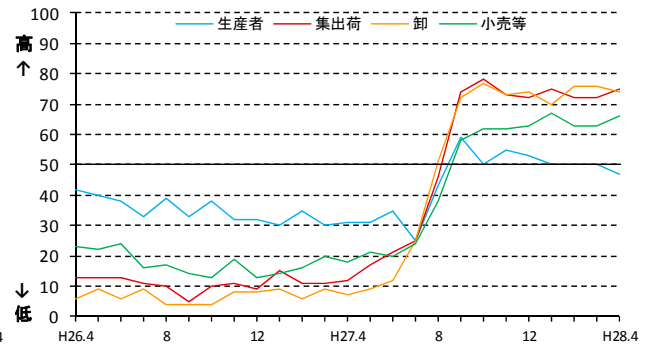
#### b. 前年同月との比較

生産者	: 前月からの増減	- 3	(今月の数値	4 7)
集出荷	: 前月からの増減	+ 3	(今月の数値	7 5)
卸	: 前月からの増減	- 2	(今月の数値	7 4)
小売等	: 前月からの増減	+ 3	(今月の数値	6 6)

②-ア-a 貴社の"今月"の主食用米の"価格"について、"先月と比較"するといかがですか。



②-ア-b 貴社の"今月"の主食用米の"価格"について、"前年同月と比較"するといかがですか。



### (イ) 来月の価格に関する見通し D I

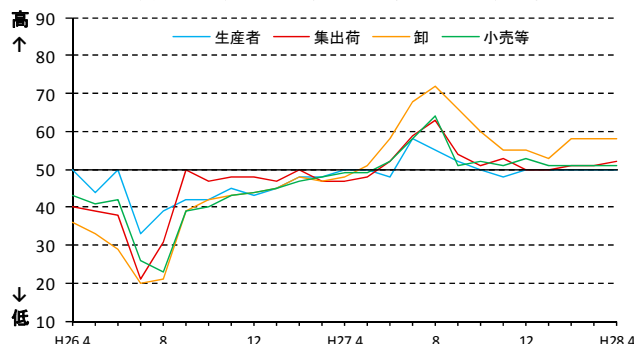
#### a. 今月との比較

生産者	: 前月からの増減	± 0	(今月の数値	5 0)
集出荷	: 前月からの増減	+ 1	(今月の数値	5 2)
卸	: 前月からの増減	± 0	(今月の数値	5 8)
小売等	: 前月からの増減	± 0	(今月の数値	5 1)

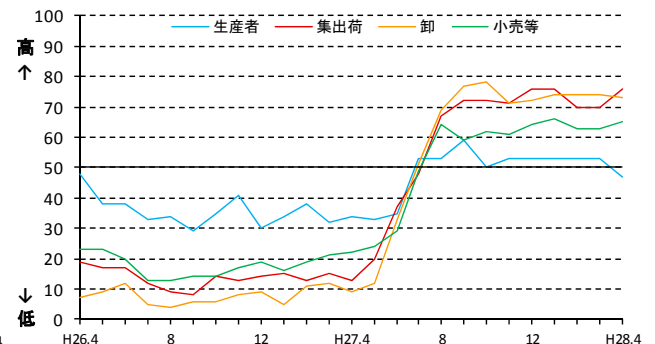
#### b. 前年同月との比較

生産者	: 前月からの増減	- 6	(今月の数値	4 7)
集出荷	: 前月からの増減	+ 6	(今月の数値	7 6)
卸	: 前月からの増減	- 1	(今月の数値	7 3)
小売等	: 前月からの増減	+ 2	(今月の数値	6 5)

②-イ-a 貴社の"来月"の主食用米の"価格"について、"今月と比較"してどうなると考えていますか。



②-イ-b 貴社の"来月"の主食用米の"価格"について、"前年同月と比較"してどうなると考えていますか。



### ③主食用米の在庫量

※ 当月の数値が前月と比較し100に近づけば、「多くなった」/「(将来) 多くなる」という見方が前月より強くなり、反対に0に近づけば、「少なくなった」/「(将来) 少なくなる」という見方が前月より強くなった傾向を示します。

#### (ア) 今月の在庫量に関する現状判断D I

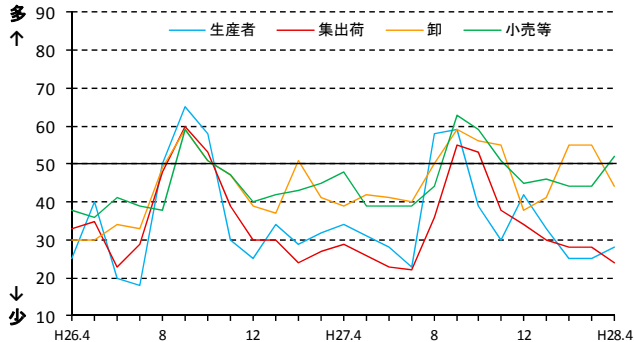
##### a. 先月との比較

生産者：前月からの増減 +3 (今月の数値 28)  
 集出荷：前月からの増減 -4 (今月の数値 24)  
 卸：前月からの増減 -11 (今月の数値 44)  
 小売等：前月からの増減 +8 (今月の数値 52)

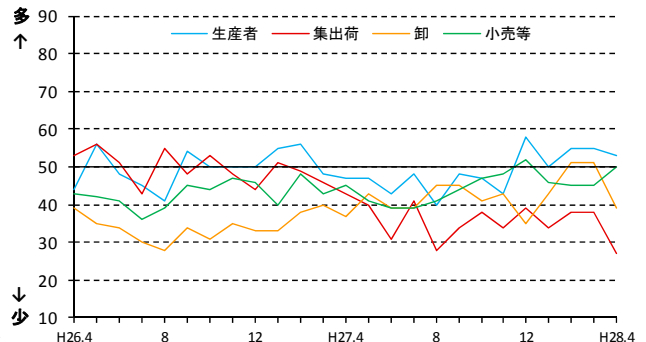
##### b. 前年同月との比較

生産者：前月からの増減 -2 (今月の数値 53)  
 集出荷：前月からの増減 -11 (今月の数値 27)  
 卸：前月からの増減 -12 (今月の数値 39)  
 小売等：前月からの増減 +5 (今月の数値 50)

③-ア-a 貴社の"今月"の主食用米の"在庫量"について、"先月と比較"するといかがですか。



③-ア-b 貴社の"今月"の主食用米の"在庫量"は、"前年同月と比較"するといかがですか。



#### (イ) 来月の在庫量に関する見通しD I

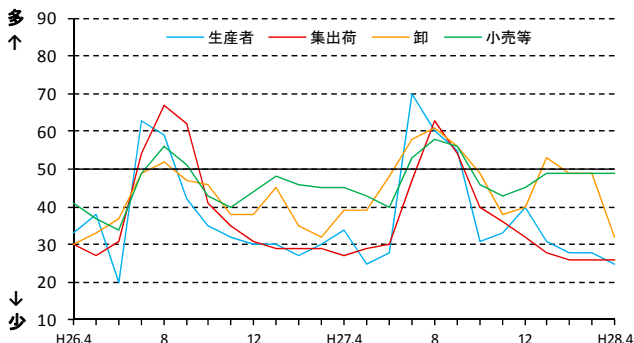
##### a. 今月との比較

生産者：前月からの増減 -3 (今月の数値 25)  
 集出荷：前月からの増減 ±0 (今月の数値 26)  
 卸：前月からの増減 -17 (今月の数値 32)  
 小売等：前月からの増減 ±0 (今月の数値 49)

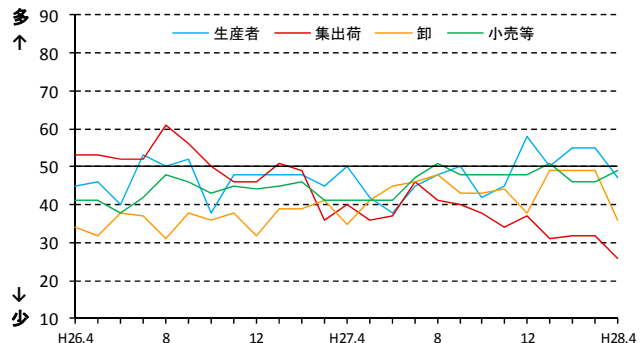
##### b. 前年同月との比較

生産者：前月からの増減 -8 (今月の数値 47)  
 集出荷：前月からの増減 -6 (今月の数値 26)  
 卸：前月からの増減 -13 (今月の数値 36)  
 小売等：前月からの増減 +3 (今月の数値 49)

③-イ-a 貴社の"来月"の主食用米の"在庫量"について、"今月と比較"してどうなると考えていますか。



③-イ-b 貴社の"来月"の主食用米の"在庫量"について、"前年同月と比較"してどうなると考えていますか。



取引関係者が1の①及び②の判断を行うに当たり、主に考慮した要因

	作柄	国内の在庫水準	国の政策	米穀の調達状況	消費者の動向	競合商品の販売動向	その他
H27.3	2%	29%	3%	41%	17%	8%	1%
H27.4	1%	26%	4%	41%	20%	6%	3%
H27.5	2%	26%	8%	37%	16%	9%	3%
H27.6	4%	25%	8%	37%	17%	7%	3%
H27.7	8%	22%	11%	39%	13%	3%	3%
H27.8	8%	20%	17%	42%	6%	4%	3%
H27.9	16%	14%	14%	42%	6%	4%	4%

	作柄	国内の在庫水準	国の政策	米穀の調達状況	消費者の動向	競合商品の販売動向	その他
H27.10	16%	15%	5%	44%	9%	6%	4%
H27.11	13%	15%	8%	46%	7%	9%	2%
H27.12	7%	12%	8%	51%	12%	6%	3%
H28.1	4%	17%	7%	51%	14%	4%	2%
H28.2	4%	19%	4%	53%	13%	5%	1%
H28.3	3%	19%	7%	48%	17%	4%	2%
H28.4	2%	18%	11%	50%	8%	5%	4%

《アンケート方法等》

○調査期間：毎月1日から25日までの取引状況を踏まえて回答

○調査方法：電子メールを利用したアンケート調査

○調査対象者：全国の生産者、集出荷業者、卸・小売業者等の165客体

○有効回答数：131客体

生産者・・・・・・・・・・・・・・・・・・ 9  
 集出荷業者／団体・・・・・・・・・・・・ 24  
 卸売業者（主に主食用米）・・・・・・ 26  
 小売業者／中食・外食業者・・・・・・ 54  
 その他・・・・・・・・・・・・・・・・・・ 18

※「その他」は以下の業者です。  
 ・米穀の販売の事業を行う者のうち、主に加工原材料の卸売の事業を行う者  
 ・加工原材料米穀を使用し、加工食品（酒類を含む）を製造・販売する者

《利用上の注意》

○表示単位未満の端数は四捨五入したため、合計と内訳が一致しないことがあります。

《DIの算出方法》

米の需給動向・価格水準などに関する現状、または先行きに対する5段階の判断（評価）にそれぞれ点数（評価点）を与え、これらを各回答区分の構成比（%）に乗じてDIを算出します。

ただし、DIの推移は、変化の方向性を示すものであり、その変化の大きさ（量感）を表すものではありません。例えば、大幅であろうが小幅であろうが、上昇するといった見方をする者の構成比が同じであれば、同じDIが観測されることに注意が必要です。

（DIの算出例）

問：国内の主食用米の“向こう3ヶ月の米価水準”について、“現時点と比較”してどうなると考えていますか。

	高くなる	やや高くなる	同程度	やや低くなる	低くなる
評価点(A)	+1	+0.75	+0.5	+0.25	0
構成比(B)	17.8	20.0	20.0	22.2	20.0
各DI(C=A×B)	17.8	15	10	5.6	0
DI(合計)	48.4				

## (2) 平成27年産水陸稲の収穫量(平成27年12月4日公表の抜粋)

－ 水稲の収穫量(主食用)は744万2,000 t(前年産に比べ44万 t 減少) －

### 【調査結果の概要】

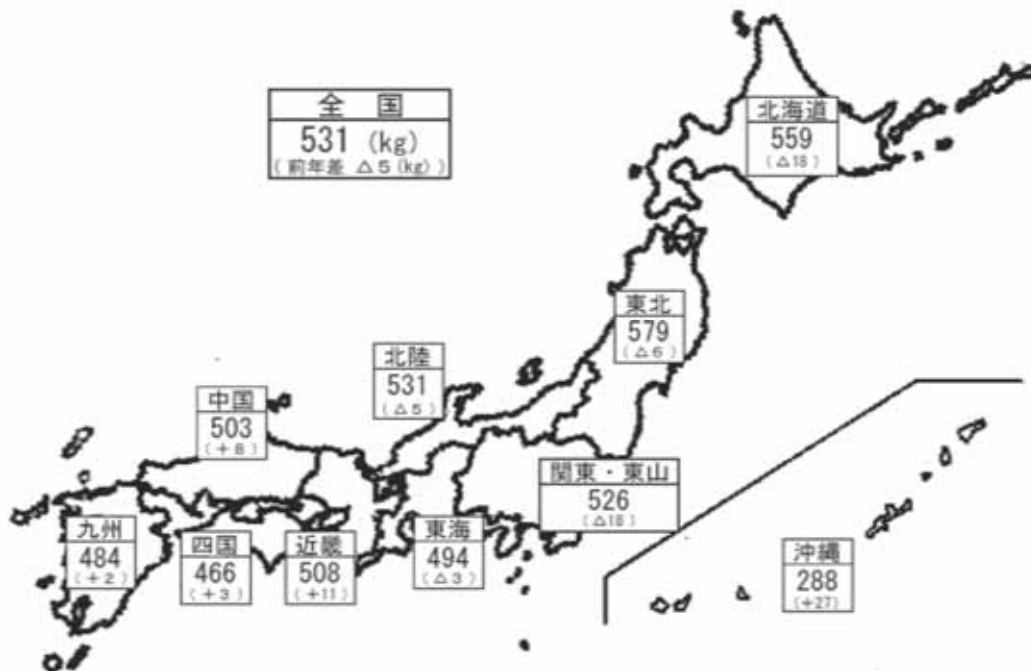
1 平成27年産水稲の作柄は、北海道及び東北では、全もみ数及び登熟がおおむね平年を上回った一方、関東以西では、全もみ数は地域によって差があったものの、8月中旬以降の日照不足や台風等の影響により登熟が総じて平年を下回ったことから、全国の10a当たり収量は平年並みの531kg(前年産に比べ5kg減少)、収穫量(子実用)は798万6,000 t(同44万9,000 t減少)が見込まれる。

このうち、主食用の収穫量は、744万2,000 tで、前年産に比べ44万 tの減少が見込まれる。

2 ふるい目幅別重量分布について全国平均でみると、1.85mm未満の玄米の重量割合は4.2%と見込まれ、直近5か年平均値を0.5ポイント上回っている(農家等が使用しているふるい目幅ベースの全国の作況指数は100)。

3 平成27年産陸稲の作付面積(子実用)は1,160ha(前年産に比べ250ha減少)、収穫量(子実用)は2,700 t(同930 t減少)となった。

図1 平成27年産水稲の全国農業地域別10a当たり収量



- 10a 当たり収量及び収穫量は、1.70mmのふるい目幅で選別された玄米の重量である。なお、農家等が使用しているふるい目幅ベースの作況指数は図2を参照。
- 作付面積(子実用)とは、青刈り面積(飼料用米等を含む。)を除いた面積である。
- 沖縄県については、本公表時点で一部収穫を終えていない地域があり、収穫の状況によっては今後作柄が変動することがある。

- 平成27年産水陸稲の収穫量は「農林水産統計」からの抜粋。詳しくは、下記にて御覧いただけます。  
ホーム > 組織・政策 > 統計情報 > 分野別分類/作付面積・生産量、被害、家畜の頭数など >  
作物統計 > 作況調査(水陸稲、麦類、豆類、かんしょ、飼肥料作物、工芸農作物)

【 [http://www.maff.go.jp/j/tokei/kouhyou/sakumotu/sakkyou\\_kome/index.html](http://www.maff.go.jp/j/tokei/kouhyou/sakumotu/sakkyou_kome/index.html) 】



【調査結果】

1 水稻の作柄概況

(1) 平成27年産水稻の全国農業地域別の作柄は、北海道及び東北では、一時低温の時期はあったものの、生育期間を通じておおむね天候に恵まれたことにより、全もみ数は北海道を除いて平年を上回り、登熟もおおむね順調であったことから、北海道はやや良の559kg（作柄が良かった前年産に比べ18kg減少）、東北はやや良の579kg（同6kg減少）となった。

関東から近畿では、8月中旬までは高温・多照傾向で推移したことから、全もみ数は平年並みないしやや多くなったものの、登熟は8月中旬以降の低温・日照不足や台風等による影響がみられたことから、北陸は平年並みの531kg（前年産に比べ5kg減少）、関東・東山はやや不良の526kg（同18kg減少）、東海はやや不良の494kg（同3kg減少）、近畿は平年並みの508kg（同11kg増加）となった。

中国、四国及び九州は、6月以降の断続的な低温・日照不足や台風等の影響により、全もみ数が平年並みないし少なく、登熟も平年を下回ったため、中国はやや不良の503kg（作柄が悪かった前年産に比べ8kg増加）、四国はやや不良の466kg（同3kg増加）、九州はやや不良の484kg（同2kg増加）となった。

沖縄県は、台風の影響等により不良の288kg（作柄が悪かった前年産に比べ27kg増加）が見込まれる。

この結果、全国の10a当たり収量は平年並みの531kg（前年産に比べ5kg減少）が見込まれる。

(2) 以上の結果、収穫量（子実用）は798万6,000t（前年産に比べ44万9,000t減少）が見込まれる。

このうち、主食用作付面積に10a当たり収量を乗じた収穫量（主食用）は744万2,000t（前年産に比べ44万t減少）が見込まれる。

表1 平成27年産水稻の作付面積及び収穫量

	作付面積 (子実用) ①	10a当たり収量			収穫量(子実用)		参 考		
		実 数 ②	前年産 との比較 対 差	前年産 との比較 対 差	実 数 ③=①×②	前年産 との比較 対 差	主食用 作付面積 ④	収 穫 量 (主食用) ⑤=④×②	作況指数
全 国	1,505,000	531	△ 5	7,986,000	△ 449,000	1,406,000	7,442,000	100	
北 海 道	107,800	559	△ 18	602,600	△ 37,900	100,100	559,600	104	
東 北	381,300	579	△ 6	2,209,000	△ 145,000	339,500	1,964,000	103	
北 陸	207,800	531	△ 5	1,104,000	△ 35,000	184,100	977,800	99	
関東・東山	275,100	526	△ 18	1,447,000	△ 147,000	264,200	1,390,000	98	
東 海	95,200	494	△ 3	470,200	△ 24,900	93,100	459,800	98	
近 畿	105,800	508	11	537,200	100	101,900	517,700	100	
中 国	108,100	503	8	543,900	△ 13,000	104,100	523,400	97	
四 国	52,100	466	3	242,800	△ 13,400	51,700	241,000	96	
九 州	170,700	484	2	826,800	△ 32,000	166,300	806,100	96	
沖 縄	788	288	27	2,270	30	788	2,270	94	

注：1 10a当たり予想収量及び予想収穫量は、1.70mmのふるい目幅で選別された玄米の重量である。  
 2 収穫量(子実用)及び収穫量(主食用)については都道府県ごとの積上げ値であるため、表頭の計算は一致しない場合がある。  
 3 作況指数は、全国農業地域の農家等が使用しているふるい目幅の分布において、大きいものから数えて9割を占めるまでのふるい目幅(北海道、東北及び北陸は1.85mm、関東・東山、東海、近畿、中国及び九州は1.80mm、四国及び沖縄は1.75mm)以上に選別された玄米を基に算出した数値である。

2 水稻玄米のふるい目幅別重量分布状況

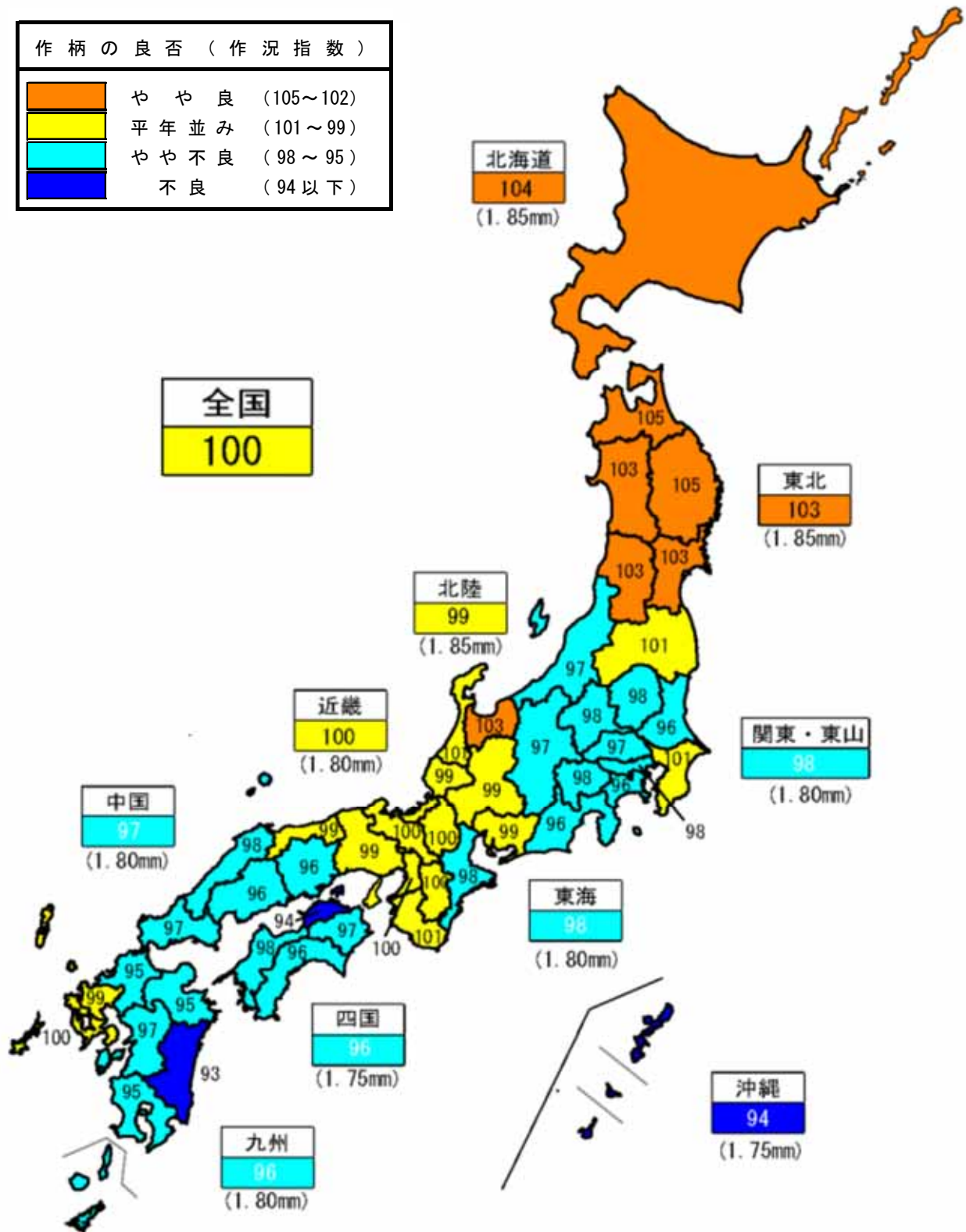
ふるい目幅別重量分布状況を全国農業地域別にみると、全もみ数が少なく登熟期の天候に恵まれた北海道では、1.85mm未満の玄米の重量割合は2.8%と直近5か年平均値に比べ0.1ポイント下回っているが、それ以外の地域では、8月中旬以降の低温・日照不足等により登熟が平年を下回ったことから、1.85mm未満の玄米の重量割合は直近5か年平均値に比べ上回っている。

表2 平成27年産ふるい目幅別重量分布状況

全 国 農業地域	区 分	計	1.70～ 1.75mm	1.75～ 1.80	1.80～ 1.85	1.85～ 1.90	1.90～ 2.00	2.00mm 以上	全 国 農業地域	区 分	計	1.70～ 1.75mm	1.75～ 1.80	1.80～ 1.85	1.85～ 1.90	1.90～ 2.00	2.00mm 以上
全 国	重量割合(%)	100.0	0.8	1.4	2.0	2.7	15.3	77.8	東 海	重量割合(%)	100.0	0.7	1.2	1.7	2.3	12.7	81.4
	平均値	100.0	0.7	1.2	1.8	2.6	14.4	79.3		平均値	100.0	0.8	1.1	1.6	2.5	12.7	81.3
	対平均差	0.0	0.1	0.2	0.2	0.1	0.9	△ 1.5		対平均差	0.0	△ 0.1	0.1	0.1	△ 0.2	0.0	0.1
北 海 道 (1.85mm)	重量割合(%)	100.0	0.6	1.0	1.2	1.7	10.1	85.4	近 畿 (1.80mm)	重量割合(%)	100.0	1.0	1.6	2.3	2.8	14.1	78.2
	平均値	100.0	0.6	1.0	1.3	1.8	10.2	85.1		平均値	100.0	0.9	1.5	2.1	2.6	13.5	79.4
	対平均差	0.0	0.0	0.0	△ 0.1	△ 0.1	△ 0.1	0.3		対平均差	0.0	0.1	0.1	0.2	0.2	0.6	△ 1.2
東 北 (1.85mm)	重量割合(%)	100.0	0.6	1.1	1.6	2.2	12.3	82.2	中 国 (1.80mm)	重量割合(%)	100.0	0.9	1.4	2.2	2.5	14.0	79.0
	平均値	100.0	0.5	0.9	1.4	2.0	11.6	83.6		平均値	100.0	0.8	1.3	1.8	2.3	12.7	81.1
	対平均差	0.0	0.1	0.2	0.2	0.2	0.7	△ 1.4		対平均差	0.0	0.1	0.1	0.4	0.2	1.3	△ 2.1
北 陸 (1.85mm)	重量割合(%)	100.0	0.6	1.1	1.6	2.4	15.3	79.0	四 国 (1.75mm)	重量割合(%)	100.0	1.0	1.9	2.6	3.4	17.4	73.7
	平均値	100.0	0.5	1.0	1.4	1.9	12.6	82.6		平均値	100.0	1.1	1.8	2.5	3.8	18.1	72.7
	対平均差	0.0	0.1	0.1	0.2	0.5	2.7	△ 3.6		対平均差	0.0	△ 0.1	0.1	0.1	△ 0.4	△ 0.7	1.0
関東・東山 (1.80mm)	重量割合(%)	100.0	1.0	1.4	2.3	3.4	20.0	71.9	九 州 (1.80mm)	重量割合(%)	100.0	1.4	2.3	3.0	4.3	21.2	67.8
	平均値	100.0	0.7	1.3	2.3	3.2	18.7	73.8		平均値	100.0	1.2	2.0	2.9	4.3	20.6	69.0
	対平均差	0.0	0.3	0.1	0.0	0.2	1.3	△ 1.9		対平均差	0.0	0.2	0.3	0.1	0.0	0.6	△ 1.2

注：1 平均値は、直近5か年の重量割合の平均である。  
 2 全国農業地域名の下に記載されているふるい目幅は、全国農業地域の農家等が使用しているふるい目幅分布において、大きいものから数えて9割を占めるふるい目幅である(以下同じ。)

図2 全国農業地域・都道府県別作況指数  
【農家等が使用しているふるい目幅ベース】



注：1 作況指数は、全国農業地域の農家等が使用しているふるい目幅の分布において、大きいものから数えて9割を占めるまでのふるいの目幅（北海道、東北及び北陸は1.85mm、関東・東山、東海、近畿、中国及び九州は1.80mm、四国及び沖縄は1.75mm）以上に選別された玄米を基に算出した数値である。  
2 徳島県、高知県、宮崎県、鹿児島県及び沖縄県の作況指数は早期栽培（第一期稲）と普通期栽培（第二期稲）を合算したものである。

平成27年産水稻玄米のふるい目幅別重量分布状況

全 国 都 道 府 県	ふるい目幅別重量分布状況							対平均差						
	計	1.70~ 1.75mm	1.75 ~1.80	1.80 ~1.85	1.85 ~1.90	1.90 ~2.00	2.00mm 以上	計	1.70 ~1.75mm	1.75 ~1.80	1.80 ~1.85	1.85 ~1.90	1.90 ~2.00	2.00mm 以上
	%	%	%	%	%	%	%	ポイント	ポイント	ポイント	ポイント	ポイント	ポイント	ポイント
全 国	100.0	0.8	1.4	2.0	2.7	15.3	77.8	0.0	0.1	0.2	0.2	0.1	0.9	△ 1.5
北 海 道	100.0	0.6	1.0	1.2	1.7	10.1	85.4	0.0	0.0	0.0	△ 0.1	△ 0.1	△ 0.1	△ 0.3
青 森	100.0	0.7	1.1	1.3	1.7	9.4	85.8	0.0	0.1	0.3	0.0	0.1	0.2	△ 0.7
岩 手	100.0	0.6	0.9	1.2	1.6	10.0	85.7	0.0	0.1	0.1	0.0	△ 0.1	△ 1.4	1.3
宮 城	100.0	0.6	0.9	1.5	2.0	11.4	83.6	0.0	0.1	0.1	0.4	0.4	△ 1.1	0.1
秋 田	100.0	0.5	0.9	1.5	2.1	12.5	82.5	0.0	△ 0.1	△ 0.1	△ 0.2	△ 0.6	0.0	1.0
山 形	100.0	0.6	1.1	1.5	2.7	14.1	80.0	0.0	0.0	0.3	0.2	0.6	1.2	△ 2.3
福 島	100.0	0.6	1.7	2.3	2.7	14.6	78.1	0.0	0.3	0.7	0.9	0.9	3.9	△ 6.7
茨 城	100.0	0.6	1.2	1.5	2.5	16.5	77.7	0.0	0.3	△ 0.2	△ 0.7	△ 0.6	△ 1.0	2.2
栃 木	100.0	1.0	1.4	2.7	3.8	24.1	67.0	0.0	0.1	0.3	0.4	0.9	4.1	△ 5.8
群 馬	100.0	2.3	2.0	4.3	8.1	23.6	59.7	0.0	0.9	0.2	1.1	1.5	0.8	△ 4.5
埼 玉	100.0	1.5	2.4	3.5	5.0	27.1	60.5	0.0	0.3	0.6	0.5	1.0	2.8	△ 5.2
千 葉	100.0	0.8	1.0	1.8	2.3	18.6	75.5	0.0	0.0	△ 0.1	△ 0.4	△ 0.5	0.0	1.0
東 京	100.0	1.5	1.6	4.3	7.1	18.9	66.6	0.0	0.5	0.0	1.6	3.0	△ 0.8	△ 4.3
神 奈 川	100.0	2.9	2.8	5.5	7.7	21.1	60.0	0.0	1.3	1.3	2.4	4.0	2.1	△ 11.1
新 潟	100.0	0.6	1.2	1.6	2.4	14.1	80.1	0.0	0.1	0.2	0.1	0.5	2.2	△ 3.1
富 山	100.0	0.5	0.9	1.6	2.5	20.7	73.8	0.0	0.1	0.2	0.5	0.7	6.9	△ 8.4
石 川	100.0	0.5	0.8	1.2	2.0	12.9	82.6	0.0	△ 0.1	△ 0.1	0.0	0.1	1.6	△ 1.5
福 井	100.0	0.9	1.5	2.0	2.5	14.5	78.6	0.0	0.2	0.3	0.4	△ 0.1	△ 0.4	△ 0.4
山 梨	100.0	1.3	1.9	2.1	3.8	18.4	72.5	0.0	0.3	0.3	0.0	0.6	0.4	△ 1.6
長 野	100.0	0.8	1.5	1.9	2.9	15.5	77.4	0.0	0.1	0.2	0.4	0.3	1.9	△ 2.9
岐 阜	100.0	0.8	1.3	1.8	2.1	11.4	82.6	0.0	△ 0.1	0.2	0.1	△ 0.6	△ 1.1	1.5
静 岡	100.0	0.6	1.3	2.0	2.6	14.4	79.1	0.0	0.1	0.2	0.4	0.4	2.1	△ 3.2
愛 知	100.0	0.6	1.0	1.4	2.0	12.2	82.8	0.0	0.0	0.1	0.0	0.0	0.3	△ 0.4
三 重	100.0	0.9	1.3	1.8	2.7	13.3	80.0	0.0	△ 0.2	△ 0.1	0.0	△ 0.2	△ 0.3	0.8
滋 賀	100.0	0.9	1.8	2.4	2.7	14.9	77.3	0.0	0.0	0.3	0.4	0.2	1.9	△ 2.8
京 都	100.0	0.7	1.3	1.5	1.8	10.2	84.5	0.0	0.1	0.2	0.1	0.2	1.2	△ 1.8
大 阪	100.0	1.7	2.0	3.7	5.7	20.3	66.6	0.0	0.5	0.2	△ 0.1	1.9	2.8	△ 5.3
兵 庫	100.0	1.1	1.5	2.4	3.1	14.4	77.5	0.0	0.1	0.0	0.0	0.2	△ 1.2	0.9
奈 良	100.0	0.8	2.0	2.2	3.0	14.1	77.9	0.0	0.0	0.3	0.4	0.2	0.7	△ 1.6
和 歌 山	100.0	0.8	1.4	1.7	1.9	12.6	81.6	0.0	△ 0.2	0.0	△ 0.1	△ 0.5	△ 0.5	1.3
鳥 取	100.0	0.7	1.5	2.0	2.7	12.2	80.9	0.0	△ 0.1	0.3	0.4	0.3	1.3	△ 2.2
島 根	100.0	0.8	1.3	2.3	2.4	14.5	78.7	0.0	0.1	0.3	0.7	0.5	3.6	△ 5.2
岡 山	100.0	0.9	1.4	2.2	2.7	13.8	79.0	0.0	0.0	0.0	0.2	0.2	0.2	△ 0.6
広 島	100.0	0.8	1.5	1.9	2.1	13.6	80.1	0.0	0.1	0.3	0.3	0.1	2.3	△ 3.1
山 口	100.0	1.1	1.5	2.6	2.7	15.5	76.6	0.0	0.2	0.0	0.6	△ 0.2	△ 0.2	△ 0.4
徳 島	100.0	0.9	1.5	2.5	2.5	14.5	78.1	0.0	△ 0.2	△ 0.2	0.1	△ 0.6	0.2	0.7
早期栽培	100.0	0.7	1.0	1.8	1.9	12.0	82.6	0.0	△ 0.4	△ 0.5	△ 0.5	△ 0.9	△ 2.7	5.0
普通栽培	100.0	1.1	1.8	3.0	2.9	16.1	75.1	0.0	0.0	0.1	0.5	△ 0.3	2.0	△ 2.3
香 川	100.0	1.0	2.6	3.6	4.5	23.1	65.2	0.0	△ 0.3	0.0	0.0	△ 0.8	△ 2.4	3.5
愛 媛	100.0	1.3	1.8	2.5	3.7	17.1	73.6	0.0	0.2	0.1	0.1	0.1	△ 0.5	0.0
高 知	100.0	0.9	1.4	1.6	2.6	13.8	79.7	0.0	0.1	0.2	0.1	△ 0.2	0.0	△ 0.2
早期栽培	100.0	0.7	0.9	1.1	1.9	11.3	84.1	0.0	0.1	0.0	0.0	△ 0.4	△ 1.1	1.4
普通栽培	100.0	1.3	2.0	2.2	3.6	17.4	73.5	0.0	0.2	0.4	0.1	△ 0.1	1.4	△ 2.0
福 岡	100.0	1.6	2.7	3.5	4.4	19.9	67.9	0.0	0.4	0.5	0.6	0.1	0.9	△ 2.5
佐 賀	100.0	1.3	2.1	2.7	3.3	16.0	74.6	0.0	0.1	0.3	0.0	△ 0.1	△ 1.7	1.4
長 崎	100.0	1.3	2.6	3.5	4.9	26.2	61.5	0.0	0.0	0.4	0.2	△ 0.6	0.3	△ 0.3
熊 本	100.0	1.2	2.1	2.6	3.5	17.9	72.7	0.0	0.0	0.2	△ 0.4	△ 0.5	△ 2.8	3.5
大 分	100.0	1.7	2.6	3.3	6.1	25.9	60.4	0.0	0.3	△ 0.2	△ 0.2	△ 0.1	0.8	△ 0.6
宮 崎	100.0	1.3	2.1	2.8	5.0	28.8	60.0	0.0	0.2	0.4	0.4	1.2	8.6	△ 10.8
早期栽培	100.0	1.0	1.8	2.4	4.6	33.8	56.4	0.0	0.3	0.7	0.9	2.2	17.0	△ 21.1
普通栽培	100.0	1.5	2.3	3.1	5.3	25.9	61.9	0.0	0.2	0.3	0.1	0.6	3.4	△ 4.6
鹿 児 島	100.0	1.0	1.8	2.8	3.9	21.8	68.7	0.0	0.0	0.2	0.3	0.1	2.4	△ 3.0
早期栽培	100.0	1.1	2.1	4.2	6.2	34.8	51.6	0.0	0.2	0.8	2.0	2.4	11.3	△ 16.7
普通栽培	100.0	1.0	1.7	2.5	3.4	18.6	72.8	0.0	0.0	△ 0.1	△ 0.1	△ 0.5	0.0	0.7
沖 縄	100.0	0.5	1.2	2.1	2.9	15.0	78.3	0.0	△ 0.1	△ 0.1	△ 0.2	△ 0.5	△ 2.4	3.3

注：1 対平均差に用いた平均値は、直近5か年の重量割合の平均値である。  
 2 未熟粒・被害粒等の混入が多く農産物規格規程に定める三等の品位に達しない場合は、再選別を行っており、その選別後の値を含んでいる(以下同じ。)

### (3) 水稻作付面積及び収穫量等の年次別推移(全国)

年産	作付面積 (子実用) ha	10a当たり 収 量 kg	10a当たり 10a当たり 10a当たり 平年収量 kg	(参考)農家等が使用して いるふるい目幅で選別		作況 指数	収 穫 量 (子実用) t	(参考)		生産数量 目標 t
				10a当たり 収 量 kg	10a当たり 平年収量 kg			主 食 用 作付面積 ha	収 穫 量 (主食用) t	
18	1,684,000	507	529			96	8,546,000	...	...	8,330,000
19	1,669,000	522	529			99	8,705,000	...	...	8,280,000
20	1,624,000	543	530			102	8,815,000	1,596,000	8,658,000	8,150,000
21	1,621,000	522	530			98	8,466,000	1,592,000	8,309,000	8,150,000
22	1,625,000	522	530			98	8,478,000	1,580,000	8,239,000	8,130,000
23	1,574,000	533	530			101	8,397,000	1,526,000	8,133,000	7,950,000
24	1,579,000	540	530			102	8,519,000	1,524,000	8,210,000	7,930,000
25	1,597,000	539	530			102	8,603,000	1,522,000	8,182,000	7,910,000
26	1,573,000	536	530			101	8,435,000	1,474,000	7,882,000	7,650,000
27	1,505,000	531		515	517	100	7,986,000	1,406,000	7,442,000	7,510,000

資料： 農林水産省「作物統計」、「米穀の需給及び価格の安定に関する基本指針」

- 注： 1 作付面積（子実用）とは、青刈り用の面積を除いた面積である。  
 2 主食用作付面積とは、水稻作付面積（青刈り面積を含む。）から、需給調整の取組として取り扱う米穀等（加工用米、新規需要米等）の面積を除いた面積である。  
 3 「…」は、事実不詳又は調査を欠くもの。  
 4 27年産の作況指数は、農家が使用しているふるい目幅で選別された10a当たり収量と10a当たり平年収量を用いて算定している。  
 5 生産数量目標は、食料・農業・農村政策審議会食糧部会で定めた数量目標。

### (4) 水稻玄米のふるい目幅別重量分布状況、10a当たり収量及び収穫量(子実用)の年次別推移

本調査では、飯用に供し得る玄米の全量を把握することを目的としていることから、収量基準は、農産物規格規程に定める三等の品位（整粒歩合45%）以上に相当するよう、ふるい目幅1.70mm以上で選別された玄米の重量としている。  
 農家等が販売するために使用しているふるい目幅は、地域、品種等により異なるため、参考として刈取り済みの地域について、ふるい目幅別の重量割合の概数値並びにふるい目幅別10a当たり収量及び収穫量（子実用）の概数値を示すと次のとおりである。

#### ① ふるい目幅別重量分布状況

単位：%

年 産	区 分 合 計	ふるい目幅別重量割合					
		1.70mm	1.75mm	1.80mm	1.85mm	1.90mm	2.00mm 以 上
17	100.0	1.0	1.4	2.3	3.6	20.5	71.2
18	100.0	0.9	1.3	2.2	3.5	19.2	72.9
19	100.0	0.7	1.1	1.8	3.0	17.9	75.5
20	100.0	0.9	1.3	2.1	3.0	16.5	76.2
21	100.0	0.8	1.3	2.1	3.2	17.4	75.2
22	100.0	0.6	1.0	1.6	2.3	13.2	81.3
23	100.0	0.9	1.4	2.2	3.1	16.6	75.8
24	100.0	0.6	1.0	1.5	2.2	13.0	81.7
25	100.0	0.8	1.3	1.9	2.7	14.5	78.8
26	100.0	0.8	1.4	2.0	2.7	14.7	78.4
27	100.0	0.8	1.4	2.0	2.7	15.3	77.8
平均値	100.0	0.7	1.2	1.8	2.6	14.4	79.3
対平年差	0.0	0.1	0.2	0.2	0.1	0.9	▲ 1.5

資料： 農林水産省「作物統計」

- 注： 1 未熟粒・被害粒等の混入が多く農産物規格規程に定める三等の品位に達しない場合は、再選別を行っており、その選別後の値を含んでいる。  
 2 平均値は、直近5か年の重量割合の平均。  
 3 27年産は、概数値である。

## ② ふるい目幅別10a当たり収量及び収穫量(子実用)の推移

単位：kg (10a当たり収量)、トン (収穫量)

年産	区 分	選別ふるい目幅別収穫量及び10a当たり収量					
		1.70mm 選別	1.75mm 選別	1.80mm 選別	1.85mm 選別	1.90mm 選別	2.00mm 選別
17	10a 当たり収量	532	527	519	507	488	379
18		507	502	496	485	467	370
19		522	518	513	503	488	394
20		543	538	531	520	503	414
21		522	518	511	500	483	393
22		522	519	514	505	493	424
23		533	528	521	509	492	404
24		10a 当たり収量	540	537	531	523	511
	収 穫 量	8,519,000	8,468,000	8,383,000	8,255,000	8,067,000	6,960,000
25	10a 当たり収量	539	535	528	517	503	425
	収 穫 量	8,603,000	8,534,000	8,422,000	8,259,000	8,027,000	6,779,000
26	10a 当たり収量	536	532	524	513	499	420
	収 穫 量	8,435,000	8,368,000	8,249,000	8,081,000	7,853,000	6,613,000
27	10a 当たり収量	531	527	519	509	494	413
	収 穫 量	7,986,000	7,922,000	7,810,000	7,651,000	7,435,000	6,213,000
	対前年比 (%)	95	95	95	95	95	94

資料： 農林水産省「作物統計」

注：1 ふるい目幅別の収穫量(子実用)については、平成24年産より集計・公表を行っている。

2 ふるい目幅別の10a当たり収量とは、全国の10a当たり収量にふるい目幅別重量割合を乗じて算出したものである。

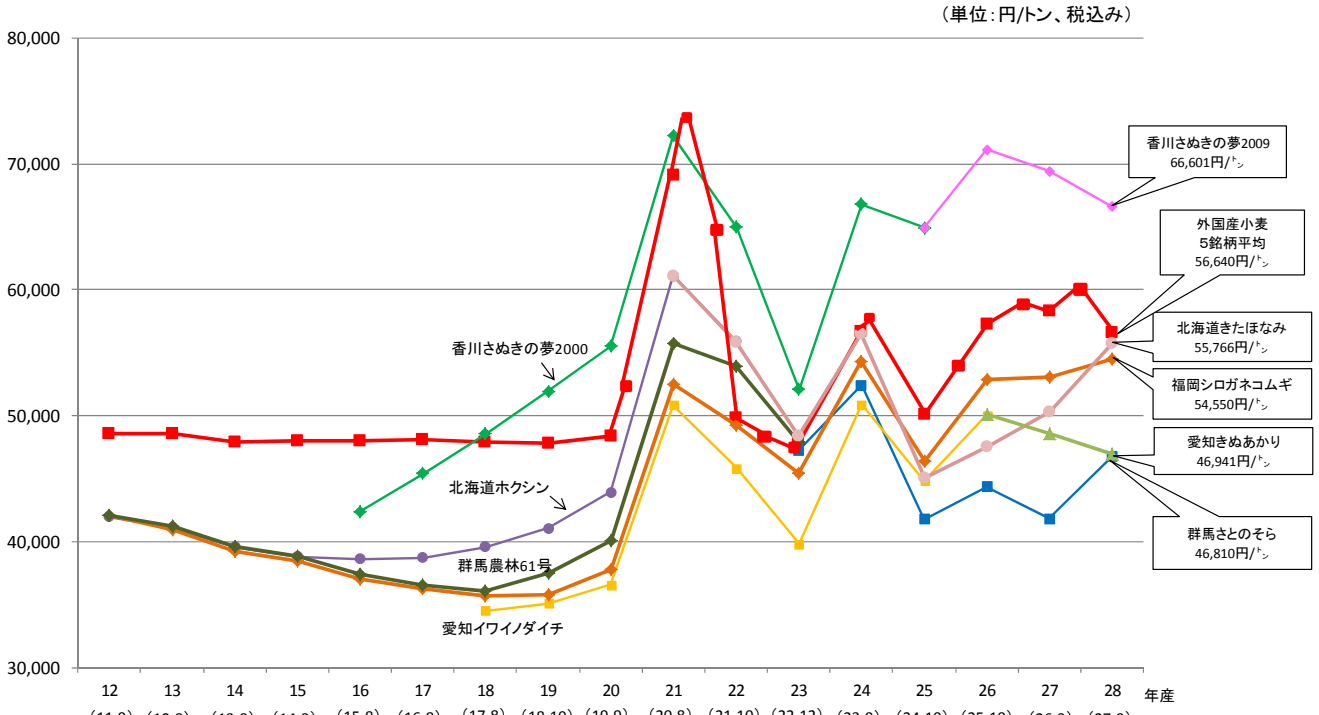
3 ふるい目幅別の収穫量(子実用)とは、全国の収穫量にふるい目幅別重量割合を乗じて算出したものである。

4 27年産は、概数値。

(5) 麦・大豆の需要情報

① 28年産麦の産地別銘柄別入札結果

28年産国内産麦の入札の結果、取引の基準となる指標価格（加重平均）（税込）は、麦種別平均で、小麦54,164円/トン、小粒（六条）大麦47,565円/トン、大粒（二条）大麦47,827円/トン、はだか麦46,547円/トン。



注1：国内産小麦の価格は、播種前入札第1回、第2回及び再入札の全銘柄落札加重平均価格（税込）である。年産の下段の（ ）内は国内産麦の播種前入札実施年月である。  
 注2：外国産小麦の価格は、18年度までは年度平均の実績価格であり、19年度からは、国内産麦の入札実施年月時点で公表されている輸入麦の政府売渡価格（5銘柄平均）である。  
 注3：香川さぬきの夢については、24年度までは「さぬきの夢2000」の価格であり、25年度からは「さぬきの夢2009」の価格である。  
 注4：北海道ホクシン（きたほなみ）については、22年度までは「ホクシン」の価格であり、23年度からは「きたほなみ」の価格である。  
 注5：群馬農林61号（さとのそら）については、23年度までは「農林61号」の価格であり、24年度からは「さとのそら」の価格である。  
 注6：愛知ワイノダイチ（きぬあかり）については、25年度までは「ワイノダイチ」の価格であり、26年度からは「きぬあかり」の価格である。

ア 28年産小麦

(単位:円、トン)

麦種	産地	銘柄	地域区分	税込			税別				上場数量 (6)	申込数量 (7)	落札数量 (8)	落札 残数量 (9)	申込倍率 (7)÷(8)
				基準価格 (1)	指標価格 (加重平均) (2)	対比 (2)÷(1)	基準価格 (3)	指標価格 (4)	前年産 指標価格 (5)	前年産 対比 (4)÷(5)					
小麦	北海道	春よ恋	全地区	55,469	57,040	102.8%	51,360	52,815	50,107	105.4%	12,010	15,530	11,770	240	1.3
小麦	北海道	キタノカオリ	全地区	56,814	52,313	92.1%	52,606	48,438	51,323	94.4%	2,850	3,070	2,430	420	1.1
小麦	北海道	きたほなみ	全地区	51,524	55,766	108.2%	47,707	51,635	46,543	110.9%	126,680	167,080	126,680	0	1.3
小麦	北海道	ゆめちから	全地区	47,321	52,053	110.0%	43,816	48,197	42,747	112.8%	14,800	47,390	14,800	0	3.2
小麦	北海道	はるきりり	全地区	47,052	50,087	106.5%	43,567	46,377	42,504	109.1%	1,370	2,670	1,370	0	1.9
小麦	岩手	ゆきちから	全地区	36,718	36,897	100.5%	33,998	34,164	33,169	103.0%	960	710	590	370	0.7
小麦	宮城	シラネコムギ	全地区	34,751	36,988	106.4%	32,177	34,248	31,392	109.1%	600	1,140	600	0	1.9
小麦	茨城	さとのそら	全地区	35,293	38,676	109.6%	32,679	35,811	31,882	112.3%	3,730	9,730	3,730	0	2.6
小麦	群馬	つるびかり	全地区	53,416	56,792	106.3%	49,459	52,585	48,253	109.0%	1,220	1,470	1,190	30	1.2
小麦	群馬	さとのそら	全地区	42,864	46,810	109.2%	39,689	43,343	38,721	111.9%	4,770	8,910	4,740	30	1.9
小麦	埼玉	あやひかり	全地区	41,840	42,649	101.9%	38,741	39,490	-	-	1,070	1,090	1,060	10	1.0
小麦	埼玉	さとのそら	全地区	38,651	42,498	110.0%	35,788	39,350	34,915	112.7%	4,570	12,220	4,550	20	2.7
小麦	岐阜	ワイノダイチ	全地区	50,463	49,276	97.6%	46,725	45,626	45,585	100.1%	1,210	760	740	470	0.6
小麦	愛知	きぬあかり	全地区	49,790	46,941	94.3%	46,102	43,464	44,978	96.6%	6,590	2,100	2,100	4,490	0.3
小麦	滋賀	農林61号	全地区	55,710	51,678	92.8%	51,583	47,850	50,325	95.1%	4,020	3,450	3,450	570	0.9
小麦	滋賀	ふくさやか	全地区	55,953	52,863	94.5%	51,808	48,947	50,544	96.8%	1,200	1,080	1,050	150	0.9
小麦	兵庫	シロガネコムギ	全地区	52,858	56,538	107.0%	48,943	52,350	47,749	109.6%	540	660	540	0	1.2
小麦	香川	さぬきの夢2009	全地区	71,159	66,601	93.6%	65,888	61,668	64,281	95.9%	1,430	2,850	1,430	0	2.0
小麦	福岡	シロガネコムギ	全地区	54,389	54,550	100.3%	50,360	50,509	49,132	102.8%	5,430	5,490	4,400	1,030	1.0
小麦	福岡	チクゴイズミ	全地区	53,995	50,490	93.5%	49,995	46,750	48,776	95.8%	5,680	4,450	4,450	1,230	0.8
小麦	福岡	ミナミノカオリ	全地区	52,257	57,018	109.1%	48,386	52,794	47,206	111.8%	1,740	3,380	1,740	0	1.9
小麦	佐賀	シロガネコムギ	全地区	52,226	55,241	106.8%	48,357	51,149	47,178	108.4%	5,940	7,100	5,770	170	1.2
小麦	佐賀	チクゴイズミ	全地区	58,008	52,695	90.8%	53,711	48,792	52,401	93.1%	3,770	1,070	1,070	2,700	0.3
小麦	大分	チクゴイズミ	全地区	56,509	48,200	85.3%	52,323	44,630	51,047	87.4%	1,180	900	890	290	0.8
-	-	---合計---	-	50,965	54,164	106.3%	47,190	50,152	-	-	213,360	304,300	201,140	12,220	1.4

資料：(一社)全国米麦改良協会「平成28年産民間流通麦の入札における落札決定状況(公表)」

注：1 基準価格及び指標価格は円/1<sup>ト</sup>当たりの価格であり、税込とは消費税(地方消費税を含む)相当額を含めた額である。

2 建値条件は、ばら、1等、産地倉庫在姿である。

3 基準価格及び指標価格の「合計」欄は、本年産の産地・銘柄毎の基準価格又は指標価格を落札数量で加重平均したものである。

4 小麦の基準価格は、前年産の指標価格に当該年産の第1回入札時点での輸入麦の政府売渡価格の変動率(1.025)を乗じた価格である。

# イ 28年産大麦・はだか麦

(単位:円、トン)

麦種	産地	銘柄	地域区分	税込			税別				上場数量 (6)	申込数量 (7)	落札数量	落札 残数量	申込倍率 (7)÷(6)
				基準価格 (1)	指標価格 (加重平均) (2)	対比 (2)÷(1)	基準価格 (3)	指標価格 (4)	前年産 指標価格 (5)	前年産 対比 (4)÷(5)					
小粒(六条)大麦	宮城	シュンライ	全地区	39,301	39,301	100.0%	36,390	36,390	36,390	100.0%	510	750	510	0	1.5
小粒(六条)大麦	宮城	ミノリムギ	全地区	40,162	40,162	100.0%	37,187	37,187	37,187	100.0%	210	310	210	0	1.5
小粒(六条)大麦	茨城	カシマムギ	全地区	47,319	47,766	100.9%	43,814	44,228	43,814	100.9%	500	640	500	0	1.3
小粒(六条)大麦	茨城	カシマゴール	全地区	44,953	44,521	99.0%	41,623	41,223	41,623	99.0%	1,030	1,030	1,030	0	1.0
小粒(六条)大麦	栃木	シュンライ	全地区	40,580	40,580	100.0%	37,574	37,574	37,574	100.0%	1,320	2,120	1,320	0	1.6
小粒(六条)大麦	群馬	シュンライ	全地区	40,975	40,920	99.9%	37,940	37,889	37,940	99.9%	440	950	440	0	2.2
小粒(六条)大麦	富山	ファイバースノウ	全地区	50,754	50,754	100.0%	46,994	46,994	46,994	100.0%	2,510	2,460	2,420	90	1.0
小粒(六条)大麦	石川	ファイバースノウ	I地区	48,021	48,021	100.0%	44,464	44,464	44,464	100.0%	640	1,410	640	0	2.2
小粒(六条)大麦	福井	ファイバースノウ	全地区	51,076	51,079	100.0%	47,293	47,295	47,293	100.0%	4,410	4,620	4,380	30	1.0
小粒(六条)大麦	長野	ファイバースノウ	全地区	42,317	42,380	100.2%	39,182	39,241	39,182	100.2%	330	730	330	0	2.2
小粒(六条)大麦	兵庫	シュンライ	全地区	45,149	45,184	100.1%	41,805	41,837	41,805	100.1%	310	370	310	0	1.2
—	—	---合計---	—	47,582	47,565	100.0%	44,057	44,042	—	—	12,210	15,390	12,090	120	1.3
大粒(二条)大麦	茨城	ミカモゴールデン	全地区	30,872	30,991	100.4%	28,585	28,695	28,585	100.4%	840	460	460	380	0.5
大粒(二条)大麦	栃木	サチホゴールデン	全地区	32,271	32,448	100.5%	29,881	30,044	29,881	100.5%	680	380	380	300	0.6
大粒(二条)大麦	岡山	スカイゴールデン	全地区	51,542	52,261	101.4%	47,724	48,390	47,724	101.4%	650	540	480	170	0.8
大粒(二条)大麦	佐賀	ニシノホシ	全地区	48,894	50,258	102.8%	45,272	46,535	45,272	102.8%	970	1,390	970	0	1.4
大粒(二条)大麦	佐賀	サチホゴールデン	全地区	47,462	49,938	105.2%	43,946	46,239	43,946	105.2%	4,310	7,800	4,310	0	1.8
—	—	---合計---	—	45,938	47,827	104.1%	42,535	44,284	—	—	7,450	10,570	6,600	850	1.4
はだか麦	香川	イチバンボシ	全地区	46,871	45,095	96.2%	43,399	41,755	43,399	96.2%	780	870	780	0	1.1
はだか麦	愛媛	マンネンボシ	全地区	47,229	47,902	101.4%	43,731	44,354	43,731	101.4%	1,190	2,260	1,190	0	1.9
はだか麦	大分	トヨノカゼ	全地区	49,327	45,676	92.6%	45,673	42,293	45,673	92.6%	770	550	550	220	0.7
—	—	---合計---	—	47,576	46,547	97.8%	44,052	43,099	—	—	2,740	3,680	2,520	220	1.3

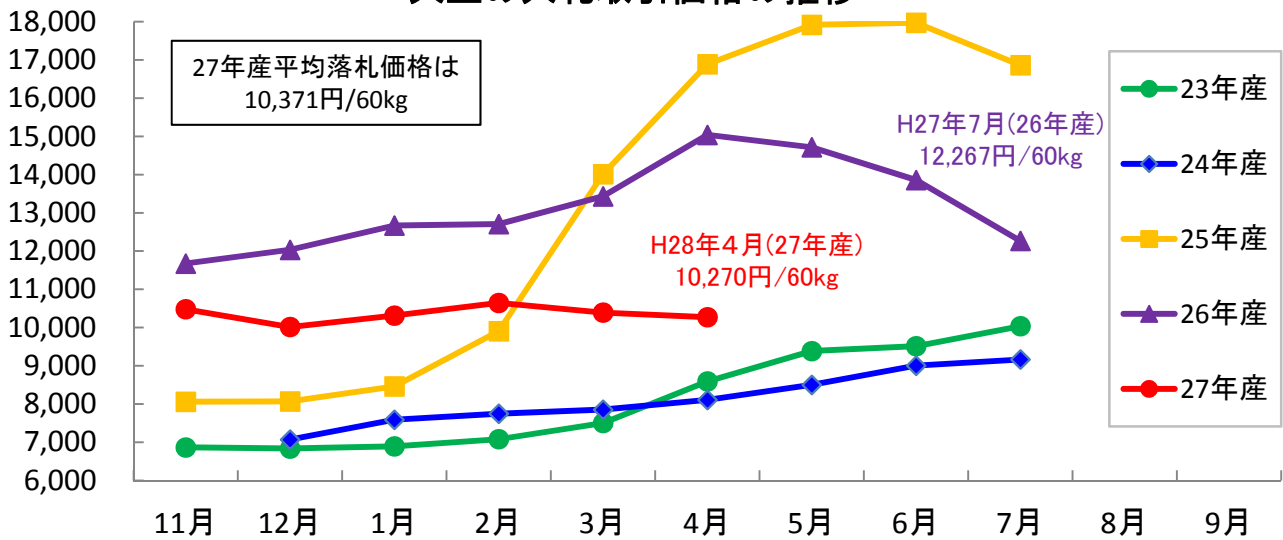
注:本表の注意点は前頁の脚注を参照

## ② 27年産大豆の産地別銘柄別入札結果

- 27年産大豆の作付面積は、前年産から10,400ha(8%)増加し142,000haとなった。
- 生産者団体等が公表した「27年産大豆の集荷・販売計画」では、27年産大豆の集荷数量は前年産と比べて8,755t(14.6万俵、5%)増加する見込みとなっている。
- 生産者団体等は、19.1万t(318万俵)を集荷・販売する計画であり、うち1/3の6.4万t(106万俵)を入札取引、2/3の12.7万t(212万俵)を相対取引及び契約栽培取引により販売する計画となっている。
- (公財)日本特産農産物協会が開設する27年産国産大豆の入札取引は、昨年11月から開始。これまで6回の入札が実施され、31,438t(52.4万俵)が落札。落札平均価格は10,371円/60kgとなっている。次回は、5月に8,300t(13.8万俵)が上場される予定。

円/60kg

### 大豆の入札取引価格の推移



資料：(公財)日本特産農産物協会入札結果より。注：入札販売価格は各月の全銘柄平均価格(税抜)

(北海道)

(単位：俵、円/60kg(税抜き))

産地	粒別	品種銘柄	上場数量			落札数量			落札価格		
			普通大豆	特定加工用大豆	合計	普通大豆	特定加工用大豆	合計	普通大豆	特定加工用大豆	合計
北海道	大粒	音更大袖振	5,543.0	18.0	5,561.0	4,275.0	18.0	4,293.0	12,619	8,550	12,602
	中粒	音更大袖振	28.5	551.5	580.0		386.5	386.5		8,635	8,635
	小粒	音更大袖振	4.0	1.0	5.0		1.0	1.0		8,550	8,550
	大粒	とよまさり	131,052.0	10,065.0	141,117.0	127,285.0	9,405.0	136,690.0	10,254	9,479	10,200
	大粒	【とよまさりトヨムスメ】	7,235.0	990.0	8,225.0	7,095.0	825.0	7,920.0	10,848	10,594	10,822
	大粒	【とよまさりトヨコマチ】	1,980.0	330.0	2,310.0	1,980.0	330.0	2,310.0	11,208	9,950	11,029
	大粒	【とよまさりトヨホマレ】	330.0	330.0	660.0	165.0	330.0	495.0	9,300	9,140	9,193
	大粒	【とよまさりユキホマレ】	110,402.0	7,755.0	118,157.0	107,600.0	7,260.0	114,860.0	10,241	9,321	10,183
	大粒	【とよまさりトヨハルカ】	2,640.0		2,640.0	2,640.0		2,640.0	10,016		10,016
	大粒	【とよまさりとよみづき】	8,465.0	660.0	9,125.0	7,805.0	660.0	8,465.0	9,747	9,763	9,748
	中粒	とよまさり	33,208.0	2,714.0	35,922.0	24,750.0	1,650.0	26,400.0	9,089	8,822	9,073
	中粒	【とよまさりトヨムスメ】	1,845.0	165.0	2,010.0	1,650.0		1,650.0	9,170		9,170
	中粒	【とよまさりトヨコマチ】	1,155.0	495.0	1,650.0	330.0	165.0	495.0	9,285	9,030	9,200
	中粒	【とよまさりユキホマレ】	24,660.0	1,845.0	26,505.0	21,120.0	1,320.0	22,440.0	9,105	8,866	9,091
	中粒	【とよまさりとよみづき】	5,548.0	209.0	5,757.0	1,650.0	165.0	1,815.0	8,765	8,260	8,719
	小粒	とよまさり	35.0	1,073.0	1,108.0						
	小粒	【とよまさりトヨムスメ】		165.0	165.0						
	小粒	【とよまさりユキホマレ】		690.0	690.0						
	小粒	【とよまさりとよみづき】	35.0	218.0	253.0						
	中粒	ハヤヒカリ	2,310.0		2,310.0	1,650.0		1,650.0	8,718		8,718
	小粒	スズマル	6,435.0	495.0	6,930.0	6,105.0		6,105.0	10,035		10,035
	極小粒	スズマル	1,320.0	1,320.0	2,640.0	330.0		330.0	9,610		9,610
	小粒	ユキシズカ	53,706.0	3,255.0	56,961.0	10,725.0		10,725.0	7,729		7,729
	極小粒	ユキシズカ	5,912.0	1,603.0	7,515.0						
	中粒	秋田	2,145.0		2,145.0	2,145.0		2,145.0	10,537		10,537
		その他	165.0	330.0	495.0						
(小粒)	スズマル(小粒)	165.0		165.0							
(小粒)	ユキシズカ(小粒)		330.0	330.0							

注1：(粒別) 品種名 産地品種銘柄にされている品種であって、粒別区分で産地品種銘柄に該当しないものである。

注2：大粒 とよまさり 北海道の「とよまさり」については、「粒別・とよまさり」の下欄に品種群「とよまさり」を構成する品種を [ ] 内に示し、その実績を内数として掲出している。

大粒	とよまさり
大粒	【とよまさり】
大粒	【とよまさりトヨムスメ】









## (6) 野菜等の需給情報

- 農林水産省は、我が国の主要な野菜について需要に即した生産を図るため、毎年、次期作の夏秋野菜及び冬春野菜の需要量、供給量、作付面積に関するガイドラインを策定しています。
- 全国出荷団体等は、このガイドラインを踏まえ供給計画を策定し、この計画に即した野菜の出荷に努めることとしています。

### I. 平成27年度 冬春野菜等の需給ガイドライン

#### 1. 需要量

種別	主な出荷時期	①需要量(トン)	②平成25(26)年産(トン)	前年比(①/②)
春キャベツ ※	28年4月から6月まで	270,900	278,500	▲2.7%
冬キャベツ	27年11月から28年3月まで	423,700	440,300	▲3.8%
冬春きゅうり	27年12月から28年6月まで	298,300	300,600	▲0.8%
春だいこん ※	28年4月から6月まで	193,500	193,600	▲0.1%
秋冬だいこん	27年10月から28年3月まで	854,500	837,400	2.0%
たまねぎ ※	28年4月から29年3月まで	1,306,000	1,370,000	▲4.7%
うち北海道産 ※	28年4月から29年3月まで	694,500	734,100	▲5.4%
うち都府県産 ※	28年4月から29年3月まで	611,600	636,000	▲3.8%
冬春トマト	27年12月から28年6月まで	311,600	339,000	▲8.1%
冬春なす	27年12月から28年6月まで	103,800	105,100	▲1.2%
春夏にんじん ※	28年4月から7月まで	273,700	298,600	▲8.3%
冬にんじん	27年11月から28年3月まで	350,200	348,600	0.5%
春ねぎ ※	28年4月から6月まで	70,200	71,200	▲1.4%
夏ねぎ ※	28年7月から9月まで	75,200	77,500	▲2.9%
春はくさい ※	28年4月から6月まで	89,600	92,500	▲3.1%
秋冬はくさい	27年10月から28年3月まで	487,000	488,900	▲0.4%
ばれいしょ ※	28年4月から29年3月まで	1,804,000	1,822,000	▲1.0%
冬春ピーマン	27年11月から28年5月まで	75,100	78,000	▲3.7%
ほうれんそう ※	28年4月から29年3月まで	250,300	246,500	1.5%
春レタス ※	28年4月から5月まで	92,500	94,500	▲2.1%
冬レタス	27年11月から28年3月まで	150,200	155,000	▲3.1%

(注1) ※は、平成28年度のガイドライン値(2, 3, も同様)。

(注2) 需要量は、過去10カ年(平成16年度～平成25年度。IIで最新のデータが平成26年度の場合は平成17年度～平成26年度。)の一人当たり需要量の推移から回帰式等により推計年次の一人当たり需要量を推計し、これに当該年次の推計人口を乗じることにより、推計。なお、需要量は純食料(人間の消費に直接利用可能な食料の形態)ベースで推計。

#### 2. 国内産供給量

種別	③国内産供給量(収穫量)(トン)	④平成25(26)年産(トン)	③/④
春キャベツ ※	376,600	387,000	▲2.7%
冬キャベツ	583,300	597,400	▲2.4%
冬春きゅうり	303,900	308,000	▲1.3%
春だいこん ※	222,500	223,500	▲0.5%
秋冬だいこん	998,900	979,200	2.0%
たまねぎ ※	1,102,000	1,169,000	▲5.7%
うち北海道産 ※	638,700	691,900	▲7.7%
うち都府県産 ※	463,100	477,100	▲2.9%
冬春トマト	370,000	402,700	▲8.1%
冬春なす	116,000	118,300	▲1.9%
春夏にんじん ※	164,800	172,800	▲4.6%
冬にんじん	256,300	249,300	2.8%
春ねぎ ※	84,300	85,200	▲1.1%
夏ねぎ ※	90,100	92,900	▲3.0%
春はくさい ※	112,100	115,700	▲3.1%
秋冬はくさい	609,300	611,900	▲0.4%
ばれいしょ ※	1,167,000	1,196,000	▲2.4%
冬春ピーマン	74,400	77,300	▲3.8%
ほうれんそう ※	261,200	250,300	4.4%
春レタス ※	112,800	115,400	▲2.3%
冬レタス	178,300	179,900	▲0.9%

(注) 1. で見込んだ需要量を歩留り率及び(1-減耗率)で除し、輸入動向を勘案して推計。

#### 3. 作付面積

種別	⑤作付面積(ha)	⑥平成25(26)年産(ha)	⑤/⑥
春キャベツ ※	9,050	9,180	▲1.4%
冬キャベツ	14,800	15,100	▲2.0%
冬春きゅうり	3,040	2,990	1.7%
春だいこん ※	4,660	4,670	▲0.2%
秋冬だいこん	23,000	22,400	2.7%
たまねぎ ※	24,100	25,300	▲4.7%
うち北海道産 ※	12,500	13,700	▲8.8%
うち都府県産 ※	11,600	11,600	0.0%
冬春トマト	3,920	3,940	▲0.5%
冬春なす	1,150	1,130	1.8%
春夏にんじん ※	4,440	4,510	▲1.6%
冬にんじん	8,160	8,070	1.1%
春ねぎ ※	3,430	3,500	▲2.0%
夏ねぎ ※	5,000	5,060	▲1.2%
春はくさい ※	1,860	1,890	▲1.6%
秋冬はくさい	13,400	13,400	0.0%
ばれいしょ ※	79,500	79,700	▲0.3%
冬春ピーマン	751	759	▲1.1%
ほうれんそう ※	21,500	21,300	0.9%
春レタス ※	4,270	4,320	▲1.2%
冬レタス	7,810	7,820	▲0.1%

(注) 2. で見込んだ国内産供給量を過去10カ年の単収の推移から回帰式等により推計した単収で除して推計。

### II. 平成28年度 夏秋野菜等の需給ガイドライン

#### 1. 需要量

種別	主な出荷時期	⑦需要量(トン)	⑧平成26年産(トン)	⑦/⑧
夏秋キャベツ	平成28年7月から10月まで	330,400	339,100	▲2.6%
夏秋きゅうり	平成28年7月から11月まで	260,000	247,100	+5.2%
秋冬さといも	平成28年6月から平成29年3月まで	169,500	161,400	+5.0%
夏だいこん	平成28年7月から9月まで	213,700	220,400	▲3.0%
夏秋トマト	平成28年7月から11月まで	263,700	265,600	▲0.7%
夏秋なす	平成28年7月から11月まで	178,900	176,800	+1.2%
秋にんじん	平成28年8月から10月まで	257,900	271,600	▲5.0%
秋冬ねぎ	平成28年10月から平成29年3月まで	240,200	239,200	+0.4%
夏はくさい	平成28年7月から9月まで	142,600	140,500	+1.5%
夏秋ピーマン	平成28年6月から10月まで	63,100	62,900	+0.3%
夏秋レタス	平成28年6月から10月まで	219,100	222,300	▲1.4%

## 2. 国内産供給量

種別	③国内産供給量 (収穫量) (トン)	④平成26年産 (トン)	③/④
夏秋キャベツ	462,400	473,600	▲2.4%
夏秋きゅうり	272,400	259,700	+4.9%
秋冬さといも	168,200	165,100	+1.9%
夏だいこん	248,800	256,700	▲3.1%
夏秋トマト	312,200	314,500	▲0.7%
夏秋なす	205,700	203,300	+1.2%
秋にんじん	192,300	201,400	▲4.5%
秋冬ねぎ	306,000	305,700	+0.1%
夏はくさい	178,400	175,800	+1.5%
夏秋ピーマン	62,900	62,300	+1.0%
夏秋レタス	267,600	271,900	▲1.6%

## 3. 作付面積

種別	⑪作付面積 (ha)	⑫平成26年産 (ha)	⑪/⑫
夏秋キャベツ	10,100	10,200	▲1.0%
夏秋きゅうり	8,580	8,220	+4.4%
秋冬さといも	13,200	12,800	+3.1%
夏だいこん	6,650	6,490	+2.5%
夏秋トマト	7,790	7,660	+1.7%
夏秋なす	8,630	8,450	+2.1%
秋にんじん	6,100	5,770	+5.7%
秋冬ねぎ	14,600	14,300	+2.1%
夏はくさい	2,570	2,490	+3.2%
夏秋ピーマン	2,290	2,250	+1.8%
夏秋レタス	8,720	8,930	▲2.4%

## Ⅲ. 今後の生育、出荷及び価格見通し(平成28年5月)について

品目	主産地 (書きは27年5月の 入荷シェア)	今後の生育及び出荷見通し	価格見通し (平成27年5月平均比)	
			5月前半	5月後半
だいこん	千葉(75%) 茨城(11%)	・ 関東の産地において、生育が平年並みであることから、出荷数量、価格ともに平年並みで推移する見込み。	平年並み で推移	平年並み で推移
にんじん	徳島(66%) 千葉(21%)	・ 四国及び関東の産地において、生育が平年並みであることから、出荷数量、価格ともに平年並みで推移する見込み。	平年並み で推移	平年並み で推移
はくさい	茨城(93%)	・ 4月は、関東の産地において、2~4月にかけて気温が概ね平年を上回って推移したことにより、2月に定植したほ場において、出荷が前進し、当該ほ場の残量が減少したことや、病害が発生したことにより、出荷数量が平年を下回ったため、価格は平年を上回って推移。 ・ 5月は、3月に定植したほ場の出荷時期。当該ほ場の生育は平年並みであるが、現在価格は高値で推移しているため、5月前半はこの影響が残る見込み。 ・ 5月後半は、出荷数量、価格ともに平年並みに回復する見込み。	高値水準 で推移	平年並み に回復
キャベツ	千葉(44%) 神奈川(28%)	・ 4月は、東海の産地において、2~3月にかけて気温が概ね平年を上回って推移したことにより、出荷が前進し、ほ場の残量が減少したことから、出荷数量が平年を下回ったため、価格は平年を上回って推移。 ・ 5月前半は、後続の関東の産地において、3~4月にかけて気温が概ね平年を上回って推移したことにより、出荷が前進し、ほ場の残量が減少することから、出荷数量が平年を下回るため、価格は平年を上回って推移する見込み。 ・ 5月後半は、関東内の後続の産地において、生育が平年並みであることから、出荷数量、価格ともに平年並みに回復する見込み。	高値水準 で推移	平年並み に回復
ほうれんそう	群馬(36%) 茨城(32%)	・ 関東の産地において、生育が平年並みであることから、出荷数量、価格ともに平年並みで推移する見込み。	平年並み で推移	平年並み で推移
ねぎ	茨城(34%) 千葉(28%)	・ 4月は、関東の産地において、秋冬作が出荷終期を迎える時期。冬場の高温により、秋冬作のほ場において、品質低下(抽だい)が発生したことから、出荷数量が平年を下回ったため、価格は平年を上回って推移。 ・ 5月は、作型が春作に切り替わる時期。春作のほ場において、生育が平年並みであることから、出荷数量、価格ともに平年並みで推移する見込み。	平年並み に回復	平年並み で推移
レタス	茨城(36%) 長野(34%)	・ 主要な産地において、生育が平年並みであることから、出荷数量、価格ともに平年並みで推移する見込み。	平年並み で推移	平年並み で推移
きゅうり	埼玉(29%) 群馬(22%) 茨城(13%)	・ 関東の産地において、生育が平年並みであることから、出荷数量、価格ともに平年並みで推移する見込み。	平年並み で推移	平年並み で推移
なす	高知(44%) 福岡(19%)	・ 四国及び九州の産地において、生育が平年並みであることから、出荷数量、価格ともに平年並みで推移する見込み。	平年並み で推移	平年並み で推移
トマト	栃木(24%) 熊本(22%) 愛知(10%)	・ 関東及び九州の産地において、生育が平年並みであることから、出荷数量、価格ともに平年並みで推移する見込み。	平年並み で推移	平年並み で推移
ピーマン	茨城(63%)	・ 関東の産地において、生育が平年並みであることから、出荷数量、価格ともに平年並みで推移する見込み。	平年並み で推移	平年並み で推移
ばれいしょ	長崎(55%) 鹿児島(23%)	・ 4月は、九州の産地において、1月下旬の降雪等に伴う茎葉の損傷により、小玉傾向となったこと等から、出荷数量が平年を下回ったため、価格は平年を上回って推移。 ・ 5月は、九州内の後続の産地において、生育は平年並みであるが、現在価格は高値で推移しているため、5月前半はこの影響が残る見込み。 ・ 5月後半は、出荷数量、価格ともに平年並みに回復する見込み。	高値水準 で推移	平年並み に回復
さといも	千葉(38%) 埼玉(26%) 鹿児島(19%)	・ 前年産は、収量が平年を下回る産地が多く、在庫数量が平年を下回っていることに加え、本年産は、九州の産地において、1月下旬のみそれぞれを伴う風による茎葉の損傷により、いもの肥大が抑制されたことから、出荷数量が平年を下回るため、価格は平年を上回る見込み。	高値水準 で推移	高値水準 で推移
たまねぎ	佐賀(53%) 兵庫(16%)	・ 九州及び近畿の産地において、生育が平年並みであることから、出荷数量、価格ともに平年並みで推移する見込み。	平年並み で推移	平年並み で推移

注:「平年並み」とは、平年との比率が80%以上、120%未満であることを示している。

## (7) 米の安定取引研究会報告書の概要

### 米の安定取引研究会報告書の概要について

平成27年3月30日

農林水産省

- 農林水産業・地域の活力創造プランに基づき、米の「安定取引の一層の推進」等を進めるため、昨年12月より、米の集荷業者、卸・小売業者、中食・外食業者からなる研究会を立ち上げ。
- これまで5回にわたり議論が行われ、平成27年3月30日、安定取引の必要性とその拡大のための対応方向が報告書として取りまとめられた。

#### 報告書の概要

##### 事前契約(安定取引)の拡大の必要性

- 米については、民間取引において需給動向等により価格が決定することが基本であるが、作柄による供給変動等により大幅な価格変動が生じている。
- 播種前契約、複数年契約などの事前契約(安定取引)は、価格変動を一定の幅に収めることができるとともに、行政による生産数量目標の配分に頼らない生産体制を目指す米政策の見直しの実現にも資する。

##### 安定取引の拡大に向けた対応

- 価格が作柄などの需給動向以外の不透明な要因で大幅に変動すれば、安定取引の拡大自体に支障が生ずるとの意見が多く示された。
- 概算金は、作柄等が明らかでない7～8月ごろに明確な根拠が示されず大きく変動する形で設定され、市場価格にも影響を与えているが、その透明化が重要との意見が多く示された。
- このため、生産者が営農計画を作成する6月頃の段階で、例えば、「過去3ヶ年平均」や「5中3平均」など透明性の高いものとして概算金を決定することが望ましいとの意見が多く示された。また、その前提として、需給の安定を図ることが重要との意見や、作柄や需給動向が想定と大きく異なる場合は所要の補正を行えるようにすることが望ましいとの意見も示された。
- 相対取引基準価格についても、同様の考え方で当初の水準を設定し、実際の作柄や需給動向が明らかになった後にそれらも踏まえつつ、取引当事者が納得する形で実際の取引が行われていくことが望ましいとの意見が多く示された。

##### 現物市場の活性化

- 米の取引については、長期間品質が劣化しにくい等の商品特性から、相対取引が流通の相当部分を占めてきたところであり、現物市場については、こうした特性を踏まえ、今後も、スポット取引の場や相場の参考にする場として活用したいとの意見、多様な受渡方法を取り込んでいくなど活用しやすいものとなるよう創意工夫が進められることや丁寧な情報提供等が必要であるとの意見も示された。

「米の安定取引研究会」に関する資料、概要、報告書(全体版)については、  
農林水産省ホームページに掲載しています。

ホーム > 組織・政策 > 政策統括官 > 米(稲)・麦・大豆 > 審議会・懇談会等 > 米の安定取引研究会  
【[http://www.maff.go.jp/j/seisan/keikaku/soukatu/kome\\_antei\\_torihiki/index.html](http://www.maff.go.jp/j/seisan/keikaku/soukatu/kome_antei_torihiki/index.html)】